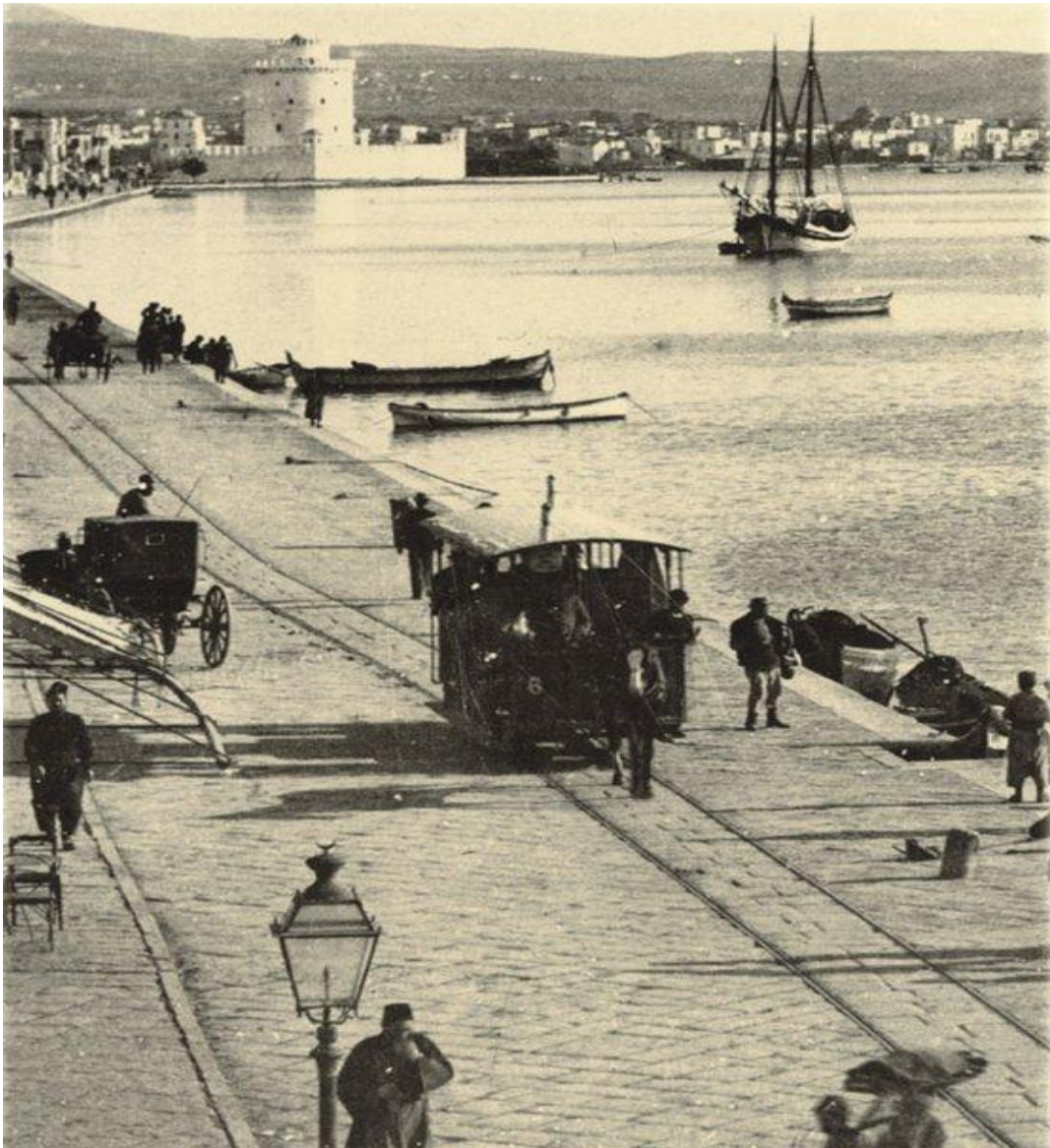


# «ΘΕΣΣΑΛΟΝΙΚΗ-ΣΤΑΥΡΟΔΡΟΜΙ ΠΟΛΙΤΙΣΜΩΝ»

## Εβραϊκοί τόποι της Θεσσαλονίκης:

Εβραϊκές συνοικίες, Συναγωγές και Δημογραφική εξέλιξη του εβραϊκού πληθυσμού της Θεσσαλονίκης



Ονοματεπώνυμο: Σαρτζετάκης Ζαχαρίας  
Τμήμα Οικονομικών Επιστημών Α.Π.Θ.  
Πρόγραμμα Μεταπτυχιακών Σπουδών: Οικονομικής και Περιφερειακής Ανάπτυξης

# ΠΕΡΙΕΧΟΜΕΝΑ

Περιεχόμενα	1
Εισαγωγή	3
Η εγκατάσταση των Εβραίων στη Θεσσαλονίκη	3
Οι πρώτες συναγωγές	4
Ιστορικά ευρήματα και αναφορές	5
Η περίοδος της επικράτησης του Χριστιανισμού	6
Η μεσοβυζαντινή περίοδος	6
Αλλεπάλληλοι κατακτητές	6
Η άφιξη των Ασκεναζίμ	7
Η πρώτη κατάληψη από τους Οθωμανούς	7
Η άφιξη των Γαλλοεβραίων της Προβηγκίας	7
Η ενετική κατοχή	8
Οι Ιταλοεβραίοι και οι συναγωγές τους	8
Η δεύτερη κατάληψη από τους Οθωμανούς	10
Η οθωμανική απογραφή του 1478	10
«Ιερουσαλήμ των Βαλκανίων « και «Μητέρα του Ισραήλ»	11
Τοπογραφία του Εβραϊκού πληθυσμού	13
Οι εβραϊκές συνοικίες	14
Ονοματολογία των εβραϊκών συνοικιών	17
Συναγωγές	17
Οι συναγωγές των Εβραίων της Ισπανίας	18
Η συναγωγή «Gerus Sefarad»	18
Η συναγωγή «Kastilya»	18
Η συναγωγή «Mayor»	18
Η συναγωγή «Katalan»	18
Η συναγωγή «Aragon»	18
Οι Συναγωγές των Εβραίων της Πορτογαλίας	19
Η συναγωγή «Lisbon»	19
Η συναγωγή «Portugal»	19
Η συναγωγή «Evora»	19
Η συναγωγή «Liviath Hen»	19
Οι νεότερες Συναγωγές των Ιταλοεβραίων	20

Οι συναγωγές των Εβραίων της Καλαβρίας	20
Οι συναγωγές των Εβραίων της Απουλίας	21
Οι Συναγωγές του 16 <sup>ου</sup> και 17 <sup>ου</sup> αιώνα	21
Η συναγωγή «Salom»	21
Η συναγωγή «Mograbis»	21
Η συναγωγή «Ταλμούδ Τορά Αγκαδόλ»	21
Η χωρική επέκταση του εβραϊκού πληθυσμού	23
Ο 16 <sup>ος</sup> αιώνας	23
Ο 17 <sup>ος</sup> αιώνας	24
Ο 18 <sup>ος</sup> αιώνας	26
Ο πληθυσμός κατά τον 18 <sup>ο</sup> αιώνα	26
Ο 19 <sup>ος</sup> αιώνας	26
Ο πληθυσμός κατά τον 19 <sup>ο</sup> αιώνα	27
Η πυρκαγιά του 1890	29
Οι νέες συνοικίες	30
Οι νέες συναγωγές	32
Η συναγωγή «Beth El»	32
Η συναγωγή «Bardar»	33
Η συναγωγή «Kalamaria»	33
Η συναγωγή «Beth Saul»	33
Στατιστικές προσαρμοσμένες στα πλαίσια πολιτικών σκοπών	35
Η απελευθέρωση της Θεσσαλονίκης	36
Οι νέες απογραφές	36
Δημογραφικές αναφορές	37
Δημογραφικά στοιχεία από τα αρχεία της εβραϊκής κοινότητας	37
Η μεγάλη πυρκαγιά του 1917	39
Η δεκαετία του 1920	46
Η δεκαετία του 1930 - ο εμπρησμός του Κάμπελ	47
Δεκαετία του 1940, ο πόλεμος	48
Το Ολοκαύτωμα	48
Η επιστροφή και η ανασύνταξη	54
Επίλογος	57
Βιβλιογραφία	58
ΠΑΡΑΡΤΗΜΑ	60

## Εισαγωγή

Ο εβραϊκός πληθυσμός αποτέλεσε την πλειοψηφία σε μία πολυεθνική Θεσσαλονίκη και ταυτίστηκε μαζί της για ένα διάστημα μεγαλύτερο των πέντε αιώνων. Ακολούθησε και συμμετείχε ως καθοριστικός παράγοντας στη διαμόρφωση της ιστορικής διαδρομής της Θεσσαλονίκης και εξακολουθεί, παρ' όλα τα χτυπήματα που δέχτηκε, με το έσχατο, το Ολοκαύτωμα, να είναι το ισχυρότερο, να δηλώνει «παρών» έως τις μέρες μας στην πόλη που για περισσότερο από τέσσερις αιώνες αποκαλούνταν «Μητέρα- πόλις του Ισραήλ» και «Ιερουσαλήμ των Βαλκανίων» .

Σκοπός της παρούσας εργασίας είναι η καταγραφή των εβραϊκών συνοικιών και των εβραϊκών ιερών χώρων, των Συναγωγών, της Θεσσαλονίκης μέσα στα πλαίσια που διαμόρφωσε και καθόρισε η διαχρονική μεταβολή του δημογραφικού παράγοντα του εβραϊκού πληθυσμού της πόλης.

### Η εγκατάσταση των Εβραίων στη Θεσσαλονίκη

« Ο χρόνος της αρχικής εγκατάστασης των Εβραίων στη Θεσσαλονίκη παραμένει ως τώρα άλυτο ιστορικό πρόβλημα. Κάποιο ερευνητές πιστεύουν ότι από την εποχή της ίδρυσης της (315 π. Χ.) είχε και Εβραίους κατοίκους. Κάποιοι άλλοι θεωρούν ότι οι Εβραίοι εγκαταστάθηκαν αρχικά στη Θεσσαλονίκη το 140 π. Χ. προερχόμενοι από την Αλεξάνδρεια»(www.hri.org, Ισραηλιτική Κοινότητα Θεσσαλονίκης). Ο Γιοζέφ Νεχαμά και η Ρένα Μόλχο βρίσκονται ανάμεσα σε αυτούς που υποστηρίζουν την πρώτη άποψη, ενώ ο Ιακώβ Μπενμαγιόρ συγκαταλέγεται σε αυτούς που υποστηρίζουν την δεύτερη.

Η εβραϊκή παρουσία στη Θεσσαλονίκη δεν ενισχύεται μόνο από τον πληθυσμό που προέρχεται από την Αλεξάνδρεια. Ενισχύεται και από τον εβραϊκό πληθυσμό της Παλαιστίνης. Αιτία είναι οι συνεχείς πόλεμοι στην περιοχή, ιδιαίτερα κατά τη διάρκεια της κυριαρχίας των Σελευκιδών(323-64 π. Χ.).

Από το 168 π. Χ. η Θεσσαλονίκη ανήκει στη ρωμαϊκή αυτοκρατορία. Οι Ρωμαίοι καθιστούν τη Θεσσαλονίκη μητρόπολη όλης της επαρχίας. Την επόμενη περίοδο η πόλη ακμάζει, η ευημερία και η ηρεμία επικρατούν στην πόλη. «Την υπέροχη αυτή εποχή η Θεσσαλονίκη γνωρίζει τις πιο ευτυχισμένες στιγμές της μακραίωνης ύπαρξης της»(Γ. Νεχαμά, 2000,σελ.33).

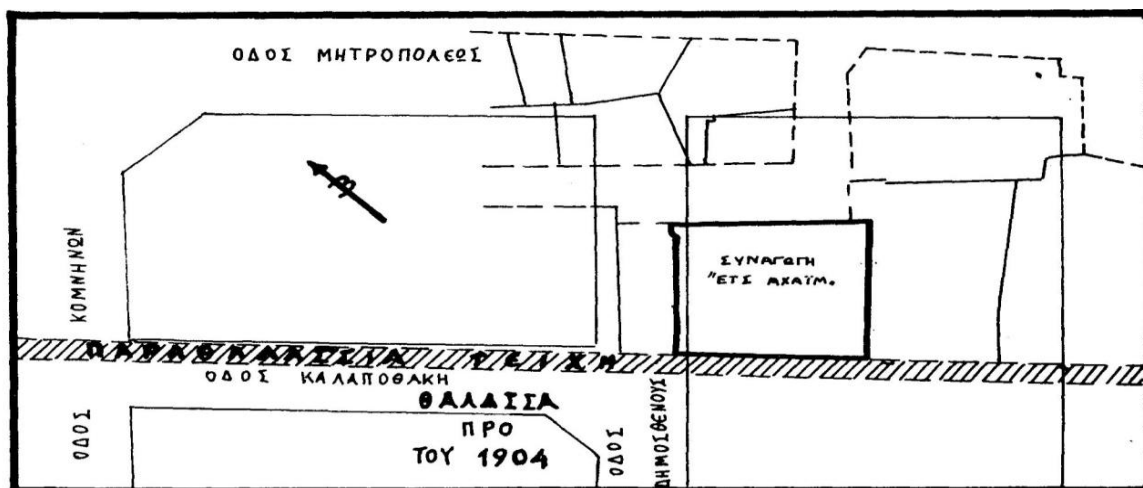
«Εβραίοι στη Μακεδονία αναφέρονται στο Φλάβιο Ιώσηπο και σε διασωθέν γράμμα του 10 μ. Χ. από τον Ηρώδη προς τον Καλιγούλα. Μία άλλη σημαντική γραπτή μαρτυρία για την ύπαρξη οργανωμένης εβραϊκής κοινότητας στη Θεσσαλονίκη βρίσκεται στις Πράξεις των Αποστόλων. Στο σχετικό χωρίο διαβάζουμε ότι ο Απόστολος Παύλος, που επισκέφθηκε την πόλη γύρω στο 50

μ. Χ., δίδαξε στη συναγωγή της επί τρία συνεχή Σάββατα»(www.hri.org, Ισραηλιτική Κοινότητα Θεσσαλονίκης).

### Οι πρώτες συναγωγές

Οι συναγωγές αυτής της περιόδου είναι:

η «Ets-ha-Haim»,η οποία είναι η αρχαιότερη συναγωγή της πόλεως. Βρισκόταν, μέχρι την πυρκαγιά του 1917, περίπου στη συμβολή των οδών Δημοσθένους και Καλαποθάκη. «Σύμφωνα με την παράδοση, εδώ είχε εκφωνήσει ο Απόστολος Παύλος μία από τις περίφημες επιστολές του “Προς Θεσσαλονικείς”»(Μερόπη Αναστασιάδου,2008,σελ.91). Ενώ, η συνοικία που την περιέβαλε ονομαζόταν ,επίσης, «Ets-ha-Haim». « Σύμφωνα με μαρτυρία του ραβίνου Ισαάκ Περαχιά , η συναγωγή ακουμπούσε στο παραθαλάσσιο τείχος της Θεσσαλονίκης μέχρι την κατεδάφιση του το 1869»(Αλμπέρτος Ναρ,1997,σελ.26).



9: Τοπογραφικό σχεδιάγραμμα έμφανιζον την θέση της συναγωγής "Ετς α Χαΐμ στη Θεσσαλονίκη.

Πηγή: Ιακώβ Σιμπή, Η συναγωγή,1984

η «Ets-ha-Daath»,η οποία σύμφωνα με την παράδοση δημιουργήθηκε αργότερα λόγω της αύξησης του εβραϊκού πληθυσμού της πόλης.

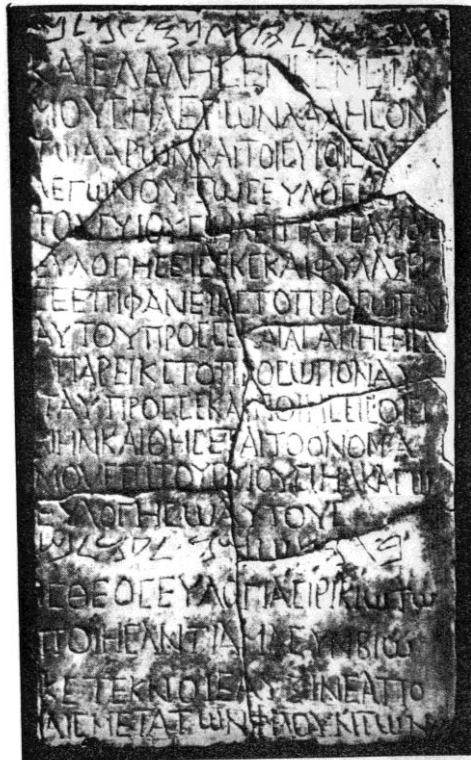
Οι δύο αυτές συναγωγές κυριαρχούσαν στη ζωή της εβραϊκής κοινότητας ,«θα πρέπει να αποτελούσαν και το επίκεντρο των πρώτων εβραϊκών συνοικιών της Θεσσαλονίκης»( Αλμπέρτος Ναρ,1997,σελ.27).

Αργότερα συγχωνεύτηκαν με την κοινή ονομασία «Ets-ha-Haim ve Ets-ha-Daath» «έτσι ώστε να αποτελέσουν μία ενιαία (συναγωγή)που ήταν κτισμένη σε μία πυκνοκατοικημένη συνοικία πλάι στο θαλάσσιο τείχος, δυτικά της πόλης» .(Γ. Νεχαμά ,2000,σελ.177).

«Οι Εβραίοι της πόλης, όπως και εκείνοι της νότιας Ιταλίας και των ανατολικών ακτών της Μεσογείου, είναι ελληνόφωνοι και αυτοαποκαλούνται Ρωμανιώτες ή Ρωμιοί ή Γραικοί»(Γιοζέφ Νεχαμά,2000,σελ.77).

### Ιστορικά ευρήματα και αναφορές

Την εποχή αυτή θα πρέπει να λειτουργούσε στην Θεσσαλονίκη και κάποια Ιουδαϊκή και πιο συγκεκριμένα Σαμαρειτική Συναγωγή όπως προκύπτει από την ανακάλυψη επιγραφής κοντά στην εκκλησία της Παναγίας των Χαλκένων ,όπως αναφέρει ο Αλμπέρτος Ναρ. Το κείμενο της οποίας ήταν στην ελληνική και στην σαμαρειτική διάλεκτο. Από το οποίο προέκυψε ότι στον χώρο αυτό βρισκόταν συναγωγή, πιθανότατα χτισμένη πριν από τις αρχές του πέμπτου αιώνα. Το σημαντικό αυτό στοιχείο ανακοινώθηκε στο 7<sup>ο</sup> Βυζαντινολογικό συνέδριο από τον καθηγητή Ευστράτιο Πελεκίδη.



*Η επιγραφή από τη σαμαρειτική συναγωγή της Θεσσαλονίκης*

Πηγή: Μπαρούχ Ι. Σιμπή, Οι Σαμαρείτες-Μία συναγωγή τους στη Θεσσαλονίκη,1977

Σύμφωνα με μελετητές της τοπογραφίας της Βυζαντινής Θεσσαλονίκης, στην περιοχή αυτή βρισκόταν σε όλη τη διάρκεια της βυζαντινής εποχής μία εβραϊκή συνοικία. Σύμφωνα με τον Γ. Θεοχαρίδη , η συνοικία αυτή τοποθετείται δυτικά από τη σημερινή πλατεία Δικαστηρίων και βόρεια του Ναού της Παναγίας των Χαλκένων. Ενώ, ο Β. Δημητριάδης(2008,σελ.31) θεωρεί ότι η συνοικία αυτή

βρισκόταν γύρω από το κτήριο του Διοικητηρίου. Τέλος, ο Ευάγγελος Α. Χεκίμογλου(1995,σελ.61)υποστηρίζει την άποψη ότι η εβραϊκή συνοικία βρισκόταν ανάμεσα στις σημερινές οδούς Συγγρού, Αντιγονιδών και Φιλίππου.

Επιπλέον ,η ύπαρξη εβραϊκής συνοικίας τοποθετείται από μελετητές και «στο προς τη θάλασσα μέρος της συνοικίας του ιπποδρομίου. Σχετική μαρτυρία διασώζει και ο πρόξενος της Γαλλίας στη Θεσσαλονίκη Germain (18<sup>ος</sup> αιώνας) που αναφέρει κάποια περιοχή, κοντά στην πλατεία του ιπποδρομίου, την οποία αποκαλούσαν “παλιά συνοικία των Ιουδαίων” (Αλμπέρτος Ναρ,1997,σελ.30).

Επίσης , «η παρουσία των Εβραίων πιστοποιείται και από την ανακάλυψη ταφικού μνημείου της εποχής του αυτοκράτορα Σεπτίμιου Σεβήρου (193-211μ.Χ.),στην περιοχή της Καλαμαριάς από τον Solomon Reinach. Το κείμενο της επιγραφής του μνημείου: “Τάφος Αβραάμ και συζύγου αυτού Θεοδότας” δεν επιτρέπει καμία αμφιβολία για την εβραϊκή του προέλευση»(Αλμπέρτος Ναρ,1997,σελ.28-29).

### **Η περίοδος της επικράτησης του Χριστιανισμού**

Οι δοκιμασίες για τον εβραϊκό πληθυσμό της αυτοκρατορίας ,και φυσικά της Θεσσαλονίκης ,αρχίζουν κατά την περίοδο όπου ο Χριστιανισμός γίνεται η επίσημη θρησκεία (4<sup>ο</sup> αιώνα μ. Χ.).

Μέχρι αυτήν την περίοδο, οι Εβραίοι δεν κατοικούν σε μία συγκεκριμένη συνοικία. Οι οικίες τους βρίσκονται σε διάφορα σημεία της πόλεως .Οι διώξεις ,όμως, των Χριστιανών τους αναγκάζουν να οργανωθούν προκειμένου να αντισταθούν και να αλληλοπροστατευθούν .Έτσι ,συγκεντρώνονται γύρω από τις συναγωγές τους ,κοντά στα θαλάσσια τείχη, ώστε να μπορέσουν να αντιμετωπίσουν αποτελεσματικότερα τους κινδύνους που τους περιέβαλλαν.

### **Η μεσοβυζαντινή περίοδος**

Η Θεσσαλονίκη κατά την μεσοβυζαντινή περίοδο (8ος-12ος αι.) ακμάζει παρά τους συνεχείς πολέμους που γίνονται στον περίγυρο της .Ενώ, «η Θεσσαλονίκη δεν έχει πλέον γκέτο χωροταξικά εκτοπισμένου εβραϊσμού. Οι Εβραίοι κατοικούν παντού μέσα στην πόλη,(...).Από πολλές γενιές πριν είχαν εγκαταλείψει την κάτω πόλη, κοντά στο θαλάσσιο τείχος , όπου είχαν οικιοθελώς περιοριστεί κατά την περίοδο του θριάμβου του Χριστιανισμού τον τέταρτο αιώνα»(Γιοζέφ Νεχαμά,2000,σελ.80).

### **Αλληπάλληλοι κατακτητές**

«Γεγονός ορόσημο στην ιστορία της πόλης, το οποίο θα διακόψει την ευημερία της, είναι η πολιορκία και η άλωση της πόλης από τους Νορμανδούς το 1185.(...)Η κατάληψη της Κωνσταντινούπολης από τους Φράγκους της Δ΄

σταυροφορίας το 1204 οδήγησε τους Θεσσαλονικείς σε διαπραγματεύσεις με το Φράγκο ηγεμόνα Βονιφάτιο το Μομφερατικό αποτέλεσμα των οποίων υπήρξε η παράδοση της πόλης.(...) Το 1224 ο Δεσπότης της Ηπείρου, Θεόδωρος Δούκας κατέλαβε τη Θεσσαλονίκη και το 1264 η πόλη περνάει στην κατοχή της αυτοκρατορίας της Νίκαιας»(www.el.Wikipedia.org).

Η Θεσσαλονίκη ,τα τελευταία χρόνια του 13<sup>ου</sup> αιώνα, θα γνωρίσει μια πολύ σημαντική άνθιση .Θα δοκιμαστεί ,παρόλα αυτά, από επιδρομές αλλά και από εμφύλιες συγκρούσεις.

### **Η άφιξη των Ασκεναζίμ**

«Στο περιθώριο των γεγονότων που σημάδεψαν τα παραγμένα εκείνα χρόνια, σημειώνεται το 1376 και η πρώτη εγκατάσταση στην Θεσσαλονίκη των Εβραίων Ασκεναζίμ που έρχονται διωγμένοι από την Ουγγαρία και την Γερμανία. Αυτοί θα ιδρύσουν τη δική τους συναγωγή που θα ονομαστεί «Aschkenaz». Η καινούρια συναγωγή θα αποκαλείται, επίσης, “ Συναγωγή της Νυρεμβέργης”»( Αλμπέρτος Ναρ,1997,σελ.37).Στη κοινότητα τους θα βρει καταφύγιο και η μικρή ομάδα των Ισπανοεβραίων από τη Μαγιόρκα που θα φθάσει το 1391 στη Θεσσαλονίκη. Σε όλη τη διάρκεια του 15<sup>ου</sup> αιώνα οι αφίξεις των Ασκεναζίμ θα συνεχιστούν .Οι Ασκεναζίμ δε θα επιδιώξουν να αφομοιώσουν τους Ρωμανιώτες που θα συναντήσουν στην Θεσσαλονίκη. Θα σχηματίσουν τη δική τους ξεχωριστή κοινότητα. Μάλιστα, η ενισχυμένη με νέους μετανάστες κοινότητα των Ασκεναζίμ σύντομα θα επισκιάσει την κοινότητα των Ρωμανιωτών. Η κοινότητα των Ασκεναζίμ θα συνεχίσει να δέχεται νέα μέλη και κατά τον 17<sup>ο</sup> αιώνα από την Πολωνία και την Ουγγαρία και στα τέλη του 19<sup>ου</sup> αιώνα από τη Ρωσία. Η συναγωγή της κοινότητας των Ασκεναζίμ βρισκόταν στη συμβολή των σημερινών οδών Αριστοτέλους και Βασιλέως Ηρακλείου και είναι μία από τις λίγες που ξανακτίστηκαν στην ίδια περίπτωση θέση μετά την καταστροφική πυρκαγιά του 1917,όπως αναφέρει ο Αλμπέρτος Ναρ(1997,σελ.42).

### **Η πρώτη κατάληψη από τους Οθωμανούς**

Η οθωμανική προέλαση στα ευρωπαϊκά εδάφη της Βυζαντινής Αυτοκρατορίας θα οδηγήσει τους Οθωμανούς σύντομα στα πρόθυρα της Θεσσαλονίκης, «η οποία αποκλεισμένη από την ξηρά και χωρίς τη δυνατότητα λήψης εξωτερικής βοήθειας παραδόθηκε “φόρου υποτελής” στο Σουλτάνο Βαγιαζήτ Α΄ το 1387 έπειτα από τετραετή πολιορκία»(www.el.Wikipedia.org).

### **Η άφιξη των Γαλλοεβραίων της Προβηγκίας**

Το 1394 μια μικρή ομάδα από Γαλλοεβραίους της Προβηγκίας θα εγκατασταθεί στην Θεσσαλονίκη. «Οι πρόσφυγες αυτοί, σύμφωνα με όλες τις ενδείξεις, είναι οι πρώτοι που δεν εγκαθίστανται μόνο σε παραθαλάσσιες



περιοχές, αλλά στρέφονται προς το βόρειο τμήμα της πόλης , φθάνοντας μέχρι την Εγνατία οδό»(Δημοσθένης Δώδος,σελ.33,2005) . Θα ιδρύσουν δική τους συναγωγή, την «Ρρονανσα». Η «Ρρονανσα» βρισκόταν ,περίπου, στην περιοχή όπου βρίσκεται η σημερινή πλατεία Άθωνος. Το 1550 η κοινότητα αυτή θα δεχθεί νέα μέλη από την Προβηγκία.

### Η ενετική κατοχή

«Η πρώτη οθωμανική κατοχή της πόλης διήρκεσε έως το 1403 οπότε ο Αυτοκράτορας Μανουήλ, επωφελούμενος της ήττας του Βαγιαζήτ από τον Ταμερλάνο, κατάφερε να του αποδοθεί η Θεσσαλονίκη ως αντάλλαγμα της συνδρομής του στο γιο του Βαγιαζήτ, Σουλεϊμάν Τσελεμπή.(...)Η αδυναμία, όμως, της παρηκμασμένης Αυτοκρατορίας να υπερασπιστεί τη Θεσσαλονίκη οδήγησε το 1423 στην υπό όρους παράδοση της πολιορκούμενης πόλης στους Βενετούς»(www.el.Wikipedia.org).

Από έγγραφα αυτής της περιόδου, προκύπτει ότι το εβραϊκό νεκροταφείο της πόλης βρισκόταν από τότε σε χώρο έξω από τα τείχη, ενδεχομένως στο ίδιο σημείο που βρισκόταν μέχρι την καταστροφή του από τους Ναζί το 1942(Αλμπέρτος Ναρ,1997,51). Σήμερα στο σημείο αυτό βρίσκεται η πανεπιστημιούπολη της Θεσσαλονίκης.

SALONICCO - Cimitero Ebraico  
SALONIQUE - Cimetière Israélite  
SALONICA - A Jewish Cemetery



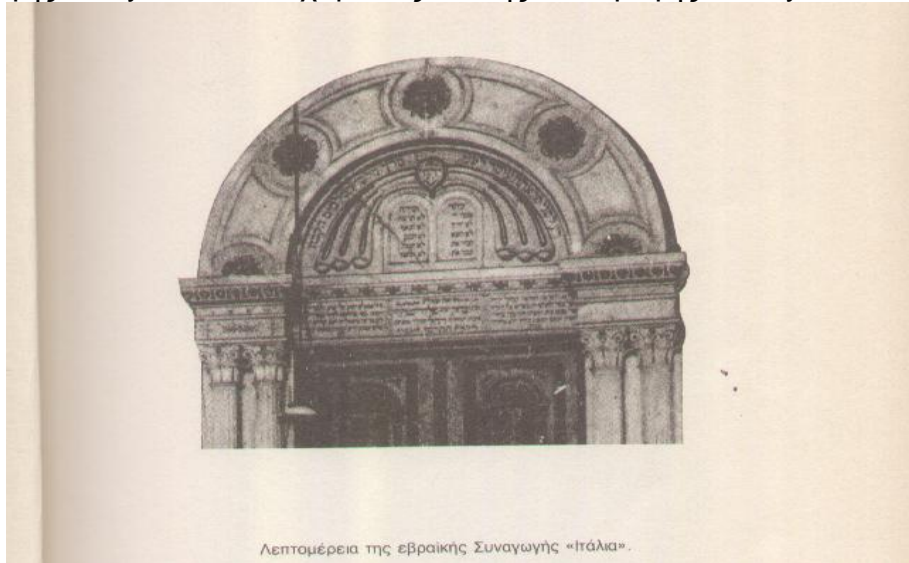
Το Εβραϊκό κοιμητήριο της Θεσσαλονίκης σε ταχυδρομικό δελτάριο του 19ου αιώνα

Πηγή: <http://el.wikipedia.org>

### Οι Ιταλοεβραίοι και οι συναγωγές τους

Θεωρείται πιθανό Εβραίοι της Βενετίας να ήταν ήδη εγκαταστημένοι στη πόλη. Η παράδοση της Θεσσαλονίκης στους Ενετούς προκαλεί μια φυσιολογική

εισροή από Εβραίους της Ιταλίας στη Θεσσαλονίκη. Την περίοδο αυτή τοποθετείται η ίδρυση των πρώτων συναγωγών των Ιταλοεβραίων, της συναγωγής «Italya» και ενδεχομένως και της συναγωγής «Sisilya».



Λεπτομέρεια της εβραϊκής Συναγωγής «Ιτάλια».

Πηγή: Κωστής Κοψιδάς, «Οι Εβραίοι της Θεσσαλονίκης "Μέσα από τις καρτ-ποστάλ 1886-1917"», 1989

Αργότερα, οι συναγωγές αυτές θα ενισχυθούν με την άφιξη κι άλλων Εβραίων από την Ιταλία. Το 1582, ορισμένα μέλη της συναγωγής «Italya» θα αποχωρήσουν για να ιδρύσουν μία νέα συναγωγή. Έτσι, πλέον θα υπάρχει η «Italya Yasan» και η νεοϊδρυόμενη συναγωγή «Italya Hadas».



Εσωτερικό της συναγωγής «Ιτάλια Γιασάν». Αρχείο Ι.Κ.Θ.

Πηγή: Αλμπέρτος Ναρ, «Κειμένη επί ακτής θαλάσσης...», 1997

Καινούρια αποχώρηση το 1606 θα οδηγήσει στην ίδρυση της συναγωγής «Italya Salom». Η συναγωγή «Italya Yasan» βρισκόταν περίπου στη συμβολή των σημερινών οδών Τσιμισκή και Αριστοτέλους, ενώ οι συναγωγές «Italya Hadas» και «Italya Salom» βρισκόταν κοντά στις σημερινούς οδούς Καρόλου Ντηλ και Βασιλέως Ηρακλείου. Σε ότι αφορά τις Σικελικές συναγωγές, δέχθηκαν και αυτές νέα μέλη το 1493, το 1505 και στο τελευταίο τέταρτο του 16<sup>ου</sup> αιώνα. Η διάσπαση, όμως, δε κατέστη δυνατό να αποφευχθεί. Έτσι, το 1562 η πρώτη

σικελική συναγωγή διαιρέθηκε σε «Sisilya Yasan» και «Sisilya Hadas». Αργότερα (το 1575 ή το 1631), σημειώνεται η ίδρυση και τρίτης σικελικής συναγωγής, της «Beth Aaron». Η «Sisilya Hadas» βρισκόταν λίγο πιο πάνω από την «Italya Yasan», περίπου στο ύψος της σημερινής οδού Αριστοτέλους. Η «Sisilya Yasan» βρισκόταν περίπου στη διασταύρωση των σημερινών οδών Ερμού και Κομνηνών και η «Beth Aaron» βρισκόταν περίπου στη σημερινή πλατεία Δικαστηρίων.

Η επταετής κατοχή των Ενετών υπήρξε περίοδος παρακμής για τη Θεσσαλονίκη. «Κατά την τελευταία περίοδο πριν από την οθωμανική κατάκτηση, η βάνουση συμπεριφορά των Ενετών έναντι του πληθυσμού, σε συνδυασμό με την πείνα η οποία μάστιζε την πόλη, είχε εξαναγκάσει πολλούς από τους κατοίκους της να την εγκαταλείψουν. Όταν τα στρατεύματα του Μουράτ Β΄ εμφανίζονται μπροστά από τα τείχη της πόλης, ο πληθυσμός της ανέρχεται σε ελάχιστες χιλιάδες κατοίκους» (Δημοσθένης Δώδος, 2005, σελ. 26).

## **Η δεύτερη κατάληψη από τους Οθωμανούς**

«Ο ναυτικός και επίγειος αποκλεισμός της από τους Οθωμανούς σήμανε την περαιτέρω οικονομική της εξασθένηση, που σε συνδυασμό με τη δυναστική συμπεριφορά των Βενετών ενέτειναν τη λαϊκή δυσарέσκεια. Τελικά η Θεσσαλονίκη καταλήφθηκε οριστικά από τους Οθωμανούς στις 29 Μαρτίου του 1430 έπειτα από ισχυρή πολιορκία τριών ημερών.» ( [www.el.Wikipedia.org](http://www.el.Wikipedia.org))

«Μετά την κατάληψη της πόλης από τα οθωμανικά στρατεύματα ακολουθεί ένα διήμερο σφαγών και λεηλασιών, οι δε κάτοικοι συνελήφθησαν αιχμάλωτοι και αρκετοί εξ αυτών πουλήθηκαν. Έτσι, η Θεσσαλονίκη μετατρέπεται σε μία έρημη πόλη, χωρίς κατοίκους και για μεγάλο χρονικό διάστημα θα παραμείνει μία κωμόπολη, χωρίς οικονομική ή άλλη σημασία. Συνεπώς, αυτή την τύχη των κατοίκων της πόλης μοιράστηκαν τόσο οι Χριστιανοί όσο και οι Εβραίοι» (Δημοσθένης Δώδος, 2005, σελ. 26).

## **Η οθωμανική απογραφή του 1478**

«Στην Θεσσαλονίκη πιθανολογείται έλλειψη Εβραίων για μικρό μόνο διάστημα και σε συγκεκριμένη χρονική περίοδο, το 1478» (Ρένα Μόλχο, 2000, σελ. 19). «Κατά την πρώτη απογραφή της τουρκοκρατίας, του έτους 1478, δεν αναφέρονται Εβραίοι στην πόλη» (Χεκίμογλου, 1996, σελ. 63). Σύμφωνα με τη Ρένα Μόλχο, τον Heath W. Lowry, και τον M. Mazower το γεγονός αυτό οφείλεται στην οθωμανική πολιτική εποίκισμού της Κωνσταντινούπολης, το sürgün, η οποία επέβαλε σε μουσουλμανικές ομάδες και μειονότητες από διάφορες περιοχές της αυτοκρατορίας, στις οποίες συμπεριλαμβάνονταν και οι Εβραίοι της Θεσσαλονίκης, να εγκατασταθούν υποχρεωτικά στην Κωνσταντινούπολη. «Μολονότι δεν είναι γνωστό πότε ακριβώς και σε πόσο χρονικό διάστημα πραγματοποιήθηκε η μετοίκηση των Θεσσαλονικέων Εβραίων (..) φαίνεται ότι πολλοί από τους μετανάστες δεν άργησαν να επιστρέψουν σύντομα στην πόλη καθώς οι συμπολίτες τους δεν πρόλαβαν να οικειοποιηθούν, όπως συνηθιζόταν, τις παλαιές συναγωγές που διατηρήθηκαν με τις ίδιες ονομασίες και για πολύ μετά το 1478» (Ρένα Μόλχο, 2000, σελ. 19). Ο Ευάγγελος

Α. Χεκίμογλου και ο Β. Δημητριάδης θεωρούν ότι η απουσία των Εβραίων από την προαναφερθείσα απογραφή οφείλεται στην μη καταγραφή του εβραϊκού πληθυσμού της πόλης ή στην απώλεια των σχετικών με την καταγραφή του σελίδων. Σύμφωνα με την απογραφή του 1478 η Θεσσαλονίκη χωριζόταν σε έντεκα «γειτονίες». Η μόνη «γειτονία» η οποία δεν είχε κανένα μουσουλμανικό τέμενος και ελάχιστο αναφερόμενο πληθυσμό ήταν αυτή του Γιάννη Μαύρου Κάλη. Ο Ευάγγελος Α. Χεκίμογλου καταλήγει στο συμπέρασμα ότι ο εβραϊκός πληθυσμός της πόλης κατοικούσε σε αυτή τη «γειτονία» (Χεκίμογλου, 1996, σελ.64-67).

### «Ιερουσαλήμ των Βαλκανίων» και «Μητέρα του Ισραήλ»

Το καθοριστικό σημείο για την πληθυσμιακή εξέλιξη της Θεσσαλονίκης είναι η παραχώρηση της άδειας από τον σουλτάνο Βαγιαζήτ Β να εγκατασταθούν στην αυτοκρατορία Εβραίοι από την Ισπανία (Σεφαραδίμ). Οι Εβραίοι της Ισπανίας έπρεπε να εκχριστιανιστούν ή να εγκαταλείψουν τη χώρα εντός τεσσάρων μηνών, σύμφωνα με το Διάταγμα της Αλάμπρα της 31<sup>ης</sup> Μαρτίου του 1492.



Υπογεγραμμένο αντίγραφο από το Διάταγμα της Αλάμπρα

Πηγή:<http://el.wikipedia.org>

«Οι περισσότεροι, γύρω στις 20000, θα προτιμήσουν τη Θεσσαλονίκη, που δεν είχε ακόμα ανανήψει από το πλήγμα της άλωσης της από τους Τούρκους. Τους τράβηξε ίσως η τοποθεσία της πόλης σε θέση κλειδί. Ίσως όμως και οι σουλτάνοι επιδίωξαν να εποίκισουν με ενεργό πληθυσμό την πολύπαθη πολιτεία» (Αλμπέρτος Ναρ, 1997, σελ.57). «Οι Εβραίοι έκτοτε αποτέλεσαν το κυρίαρχο και οικονομικά εναργέστερο πληθυσμιακό στοιχείο της πόλης. Έως και το 1912 η Θεσσαλονίκη παρέμεινε ένα μοναδικό, παγκόσμιο φαινόμενο εβραϊκής πόλης και αποκλήθηκε από τους ίδιους τους Ιουδαίους “Ιερουσαλήμ των Βαλκανίων” και “Μητέρα του Ισραήλ”» (www.el.Wikipedia.org).





### Μεταναστευτικά κύματα των Εβραίων της Ισπανίας ως συνέπεια του Διατάγματος της Αλάμπρα

Πηγή:<http://el.wikipedia.org>

« Με την άφιξη τους στη Σαλονίκη, οι Ισπανοί εξόριστοι βρίσκουν όλο το νοτιοανατολικό τμήμα της εντός των τειχών πόλης (..)κατειλημμένο από τον ορθόδοξο ελληνικό πληθυσμό και όλο το πάνω τμήμα της πόλης, κυρίως γύρω από την Ακρόπολη, κατειλημμένο από τους Τούρκους. Οι ήδη εγκαταστημένοι στην πόλη ομόθρησκοι τους είναι συγκεντρωμένοι στη βορειοδυτική ζώνη κοντά στο αρχαίο λιμάνι του Μεγάλου Κωνσταντίνου»(Γιοζέφ Νεχαμά,2000,σελ.178). Σύμφωνα με τον Δημοσθένη Δώδο, οι πρόσφυγες αυτοί πρέπει να συνάντησαν ελάχιστες οικογένειες Ρωμανιωτών Εβραίων και το πολύ 3000 Ασκεναζίτες Εβραίους.

Σε σύντομο χρονικό διάστημα, στις 5 Δεκεμβρίου 1496,ο βασιλιάς της Πορτογαλίας Εμμανουήλ διατάζει και αυτός τους Εβραίους της χώρας του να ασπαστούν το Χριστιανισμό ή να φύγουν. Οι Εβραίοι της Πορτογαλίας αρχίζουν να εγκαταλείπουν τη χώρα από τα τέλη Οκτωβρίου του 1497 και ένα σημαντικό μέρος τους θα βρει καταφύγιο στη Θεσσαλονίκη.

Το 1497 σημειώνεται και η απέλαση των Εβραίων της Καλαβρίας, οι οποίοι καταφθάνουν στη Θεσσαλονίκη. Συγκροτούν μία ιδιαίτερη κοινότητα και ιδρύουν αμέσως συναγωγή, την «Kalabrya Yasan» ή «Neve Salom».

Την ίδια χρονιά μία ομάδα Εβραίων της Καστίλης ,που είχαν περάσει στην Πορτογαλία, καταφθάνει στην Θεσσαλονίκη. Η ομάδα αυτή αποτελείται από σημαντικές προσωπικότητες της διανόησης. «Οι προσωπικότητες αυτές προσδίδουν στον εβραϊσμό της μακεδονικής πρωτεύουσας μία ασύγκριτη αίγλη και τον τοποθετούν στην πρώτη γραμμή. Χάρη σε αυτές η Σαλονίκη εξελίσσεται σε κύρια εστία του εξελίσσεται σε κύρια εστία της σεφαραδίτικης συνένωσης και διανόησης και για έναν αιώνα κατέχει τα σκήπτρα της επιστήμης στον εβραϊκό κόσμο»(Γ. Νεχαμά ,2000,σελ.156-157).

Λίγα χρόνια αργότερα, το 1502,οι Εβραίοι της Απουλίας(περιοχή της βόρειας Ιταλίας) απελαύνονται. Όσοι καταφεύγουν στη Θεσσαλονίκη συγκροτούν μία μικρή κοινότητα και ιδρύουν συναγωγή, την «Pulya». Η κοινότητα αυτή σύντομα δέχεται στους κόλπους της πρόσφυγες από το Οτράντο της βόρειας Ιταλίας.

Είναι χαρακτηριστικό ότι το 1430 η Θεσσαλονίκη είχε μόλις 2000 κατοίκους ενώ κατά το τέλος του 15<sup>ου</sup> αιώνα είχε 29000, εκ των οποίων οι μισοί τουλάχιστον ήταν Εβραίοι, σύμφωνα με τη Ρένα Μόλχο(2000,σελ.17). Σύμφωνα με τούρκικες αρχειακές πηγές, το 1519 το εβραϊκό στοιχείο έχει ήδη επικρατήσει έναντι των υπολοίπων. Αυτή την περίοδο κατοικούν στην Θεσσαλονίκη περίπου 6870(23,5%) μουσουλμάνοι, 6635(22,7%) χριστιανοί και 15715(53,8%) Εβραίοι, όπως μας αναφέρει ο Αλμπέρτο Ναρ(1997,σελ.59).

Η εγκατάσταση νέων προσφύγων από την Πορτογαλία, των Μαράνων , αρχίζει το 1536 και κορυφώνεται την περίοδο 1540-1560. «Οι Μαράνοι ήταν Εβραίοι που αναγκάστηκαν να εκχριστιανισθούν και εν συνεχεία επέστρεψαν στην πατρώα πίστη(Δημοσθένης Δώδος,2005,σελ.33) . Η συναγωγή τους ήταν η «Liviath Hen».

Τους επόμενους αιώνες θα εγκατασταθούν στην Θεσσαλονίκη νέα κύματα προσφύγων από την Πολωνία, την Ουγγαρία, την Προβηγκία, την Ιταλία και τη Βόρειο Αφρική. Σύμφωνα με τον Γιόζεφ Νεχαμά, μέχρι το τέλος του 17<sup>ου</sup> αιώνα, ήταν σπάνιο να φτάσει καράβι στο λιμάνι της Θεσσαλονίκης δίχως να αφήσει μερικούς Εβραίους.

### **Τοπογραφία του εβραϊκού πληθυσμού**

«Παρόλο που οι Εβραίοι αποτελούσαν το πολυπληθέστερο στοιχείο της πόλης, η περιοχή που οι συνοικίες τους κατελάμβαναν ήταν σχετικά μικρή» (Β. Δημητριάδης,2008,σελ.154). Οι νέοι κάτοικοι θα εγκατασταθούν στις έρημες συνοικίες της πόλης που εκτείνονταν από την Εγνατία μέχρι την παραλία και από το Βαρδάρη μέχρι την σημερινή Διαγώνιο. Οι τούρκικες αρχειακές πηγές αναφέρουν την ύπαρξη 16 εβραϊκών συνοικιών από την έναρξη του 16<sup>ου</sup> αιώνα. Στις συνοικίες αυτές οι Εβραίοι θα στελεχώσουν ξεχωριστές, αυτόνομες κοινότητες με βάση τον τόπο της καταγωγής τους.

Κεντρική θέση σε κάθε συνοικία κατέχει η συναγωγή της κοινότητας, η οποία ιδρύεται από τους μετανάστες αμέσως μετά την εγκατάστασή τους. «Οι συναγωγές, ακόμη και οι πιο εύπορες, είναι κατά κανόνα χωμένες σε στενοσόκακα ή αυλές και δύσκολα ξεχωρίζουν από τα γειτονικά σπίτια. Πρόκειται συνήθως για ταπεινά κτίσματα, χωρίς ιδιαίτερο αρχιτεκτονικό ενδιαφέρον , πράγμα που δεν τις εμποδίζει όμως, κατά το παράδειγμα των εκκλησιών και των τζαμιών, να πρωτοστατούν στη ζωή της κοινότητας. “Η συναγωγή δεν είναι μόνο ο οίκος του Θεού αλλά και το σπίτι του λαού, ο κοινός χώρος των συσκέψεων. Οι ξένοι ή οι άποροι περαστικοί μπορούν ακόμη και κοιμηθούν εκεί”, όπως σημειώνει ο Νεχαμάς»(Μερόπη Αναστασιάδου,2008,σελ.93-94). Επομένως, «οι συναγωγές (..)δεν ήταν μόνο θρησκευτικά κτίρια, αλλά πυρήνες γύρω από τους οποίους οργανώνεται η πνευματική ,κοινωνική και οικονομική ζωή της κοινότητας»(Δενελάβα-Εξαδάκτυλου Γιασεμή,2010,σελ.99).

Σε ότι αφορά την επιλογή της περιοχής κατοικίας των Εβραίων της Θεσσαλονίκης, ο Γιοζέφ Νεχαμά μας αναφέρει : « Κανείς δεν τους εξαναγκάζει να μείνουν σε γκέτο. Καθένας στήνει το σπιτικό του όπου τον βολεύει, χωρίς καμία ανώτερη διαταγή να τον υποχρεώνει να αποτραβηχτεί σε χωριστή συνοικία. Σε γενικές γραμμές όμως οι Εβραίοι ζουν μακριά από τους αλλόθρησκους συμπολίτες τους»(Γιόζεφ Νεχαμά,2000,σελ.165).

## Οι εβραϊκές συνοικίες

Σύμφωνα με τον Β. Δημητριάδη, οι εβραϊκές συνοικίες της Θεσσαλονίκης όπως αυτές διαμορφώθηκαν έως και τα τελευταία χρόνια της τουρκοκρατίας είναι οι ακόλουθες:

### 1. Συνοικία Roḡoz (ή Roḡos),

Η συνοικία Roḡoz (ή Roḡos) ήταν η μόνη εβραϊκή συνοικία που βρισκόταν βόρεια από την Εγνατία. Η συνοικία αυτή απλωνόταν παράλληλα με την Εγνατία ως το ύψος της σημερινής οδού Φιλίππου και περίπου από την σημερινή οδό Μητροπολίτη Γενναδίου έως τη σημερινή οδό Βενιζέλου.



Είκ. 35. Ἡ συνοικία Roḡos ἔπειτα ἀπὸ τὴν πυρκαγιὰ τοῦ 1917. Στὸ βάθος δεξιὰ τὸ Διοικητήριον. (Συλλογὴ Ἰορδ. Βλαχόπουλου).

Πηγή: Βασίλη Δημητριάδη, «Τοπογραφία της Θεσσαλονίκης κατά την εποχή της τουρκοκρατίας 1430-1912», 2008

### 2. Συνοικία Aya Sofya,

Στη συνοικία Aya Sofya κατοικούσαν κατά το διάστημα της τουρκοκρατίας και Τούρκοι. Αργότερα αποσύρονται στις βόρειες συνοικίες και η συνοικία γίνεται καθαρά εβραϊκή. Η συνοικία αυτή εκτεινόταν στην περιοχή γύρω από το τζαμί της Αγίας Σοφίας και νότια. Στη συνοικία αυτή δεν υπήρχε καμία συναγωγή και οι Εβραίοι κάτοικοι της χρησιμοποιούσαν τις συναγωγές των κοντινών συνοικιών. Το γεγονός αυτό ενδεχομένως να οφείλεται στην πρόσφατη εγκατάσταση Εβραίων στη συνοικία.

Εικ. 37. 'Η 'Αγία Σοφία και ή περιοχή της έπειτα από την πυρκαγιά τοῦ 1917. (Συλλογή 'Ιορδ. Βλαχόπουλου).



Πηγή: Βασίλη Δημητριάδη, «Τοπογραφία της Θεσσαλονίκης κατά την εποχή της τουρκοκρατίας 1430-1912», 2008

### 3.Συνοικία Kaldirgös,

Συνέχεια της συνοικίας Aya Sofya προς τη θάλασσα ήταν η συνοικία Kaldirgös.

### 4.Συνοικία Pulya,

Δυτικά της συνοικίας Aya Sofya και ακριβώς κάτω από την Εγνατία βρισκόταν η συνοικία Pulya.

### 5.Συνοικία Leviye,

Στην περιοχή νότια της συνοικίας Pulya εκτείνονταν η μικρή συνοικία Leviye.

### 6.Συνοικία Ağuda,

Δυτικά της συνοικίας Leviye και νοτιοδυτικά της συνοικίας Pulya βρισκόταν μία άλλη μικρή συνοικία, η Ağuda.

### 7.Συνοικία Baru,

Νοτιότερα των συνοικιών Pulya και Ağuda και νοτιοδυτικά της συνοικίας Leviye βρισκόταν μία από τις μεγαλύτερες εβραϊκές συνοικίες, η Baru. Η συνοικία αυτή είχε τις περισσότερες συναγωγές από οποιαδήποτε άλλη, συνολικά οχτώ.

### 8.Συνοικία Findik,

Η συνοικία Findik χωριζόταν από την συνοικία Roğoz (ή Roğos) με την Εγνατία και βρισκόταν δυτικά της συνοικίας Pulya. Η συνοικία Findik ήταν στην πραγματικότητα τμήμα της Αγοράς και οι κατοικίες βρισκόταν ανάμεσα ή πίσω από καταστήματα και αποθήκες.

### 9.Συνοικία Kadi,

Νοτιότερα της συνοικίας Findik βρισκόταν η συνοικία Kadi. Τμήμα της Αγοράς αποτελούσε και η συνοικία αυτή. Στο κέντρο της συνοικίας βρισκόταν η κεντρική συναγωγή της Θεσσαλονίκης «Ταλμούδ Τορά Αγκαδόν» και λίγο πιο πέρα η



περίφημη σχολή της, η οποία προσέλκυε εκατοντάδες σπουδαστές του εβραϊκού νόμου από όλη την Ευρώπη.

10. συνοικία Bedaron,

Δυτικά της συνοικίας Baru, νοτιοδυτικά της συνοικίας Ağuda και νοτιοανατολικά της συνοικίας Kadi βρισκόταν η συνοικία Bedaron.

11. συνοικία Yeni Havlu, 12. συνοικία Külhan, 13. συνοικία Ez Haim,

14. συνοικία Salhâne,

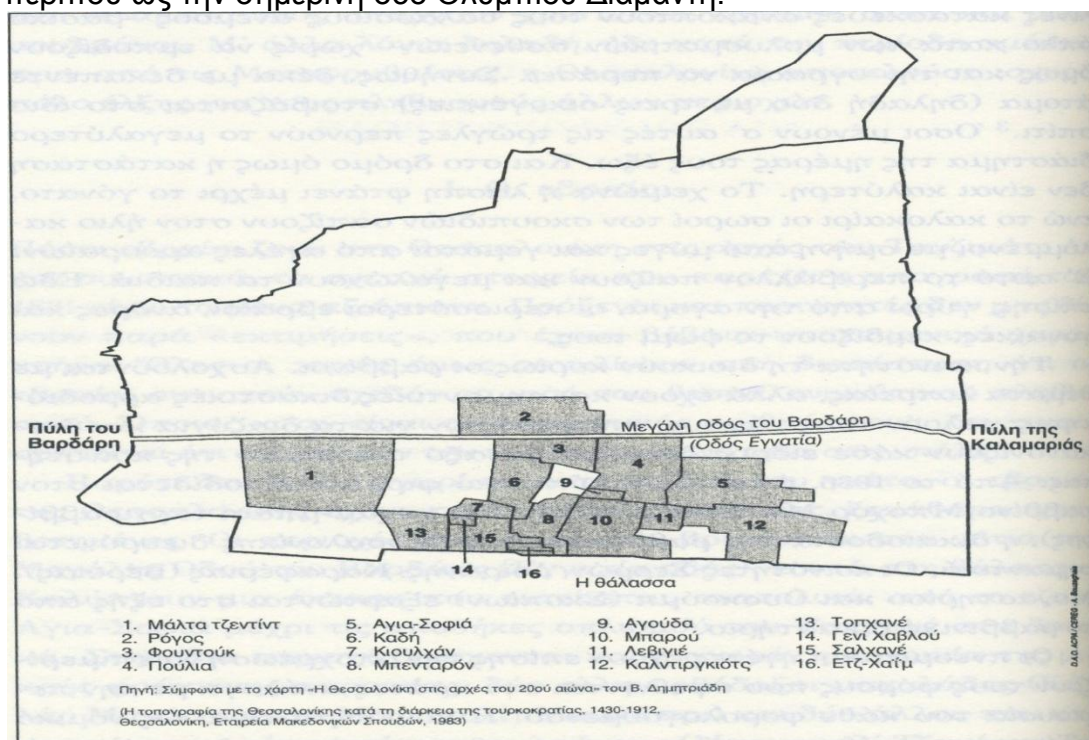
Νοτιότερα της συνοικίας Kadi βρισκόταν τέσσερις μικρές συνοικίες, τα όρια των οποίων δεν ξεχωρίζουν καθαρά. Βορειότερα ήταν η συνοικία Külhan. Νότια της συνοικίας Külhan βρισκόταν η συνοικία Yeni Havlu. Στη μέση βρισκόταν η συνοικία Salhâne και μετά η συνοικία Ez Haim.

15. Συνοικία Torhâne

Δυτικά των συνοικιών Yeni Havlu και Salhâne βρισκόταν η συνοικία Torhâne.

και 16. συνοικίες Cedide και Malta,

Δυτικά της Αγοράς και βορειοδυτικά της συνοικίας Torhâne βρισκόταν δύο ακόμη εβραϊκές συνοικίες που ονομαζόταν Malta και Cedide. Τα όρια αυτών των δύο συνοικιών δεν ξεχώριζαν και για αυτό το λόγο συχνά αναφέρονται ως μία, με την ονομασία Malta-Cedide. Βρισκόταν νότια της Εγνατίας και απλωνόταν περίπου ως την σημερινή οδό Ολυμπίου Διαμαντή.



Σχ. 4. Οι εβραϊκές συνοικίες περί τα μέσα του 19ου αιώνα.  
(Σχέδιο: Α. Bouzegaia, ΑCPA, Στρασβούργο)

Πηγή: Μερóπη Αναστασιάδου, «Θεσσαλονίκη 1830-1912, μία μητρόπολη την εποχή των μεταρρυθμίσεων», 2008

## Ονοματολογία των εβραϊκών συνοικιών

Οι συνοικίες Ez Haim, Pulya, Bedaron, Leviye πήραν την ονομασία τους από κυριότερη ή αρχαιότερη συναγωγή που βρισκόταν μέσα στα όρια τους. Η συνοικία Baru πήρε την ονομασία της από τον Baruh, εκπρόσωπο των Εβραίων στην οθωμανική διοίκηση κατά τα μέσα του 16<sup>ου</sup> αιώνα. Η συνοικία Salhâne ονομάστηκε έτσι επειδή εκεί βρισκόταν κατά τον 19<sup>ο</sup> αιώνα τα σφαγεία της πόλης. Külhan ονομάστηκε η μικρή συνοικία γύρω από τα λουτρά στην περιοχή ανάμεσα στην Τσιμισκή και στην βασιλέως Ηρακλείου, καθώς Külhan σημαίνει «εστία λουτρού». Η προέλευση της ονομασίας της μικρής συνοικίας Yeni Havlu είναι άγνωστη. Η ονομασία της συνοικίας Ağuda ενδεχομένως να προέρχεται από την εβραϊκή λέξη Agada, που δηλώνει την προσευχή του Πάσχα. Η συνοικία Torhâne πήρε την ονομασία της από το όνομα του πύργου που βρισκόταν εκεί. Δεν μας είναι γνωστό πού οφείλεται η ονομασία των συνοικιών Kadi και Findik, ενώ η συνοικία Aya Sofya διατήρησε την ονομασία της όταν από τούρκικη έγινε εβραϊκή. Η ερμηνεία της λέξης «rogus» που σημαίνει «υπόγειο, τάφος» (B. Δημητριάδης, 2008, σελ. 177-178), ενδεχομένως, να παρέχει μία εξήγηση για την ονομασία της συνοικίας Roğoz (ή Roğos). Η ονομασία της συνοικίας Kaldirgös φαίνεται ότι είναι τούρκικη και σημαίνει «προσφυγική εγκατάσταση». Τέλος, Η συνοικία Malta οφείλει την ονομασία της στην εγκατάσταση εκεί ψαράδων από τη Μάλτα.

## Συναγωγές

Σύμφωνα με στοιχεία που μας παραθέτει ο Αλμπέρτο Ναρ (1997, σελ. 60), μέχρι το τέλος του 17<sup>ου</sup> αιώνα οι Ισπανοεβραίοι θα ιδρύσουν επτά συναγωγές (Gerus Sefarad, Kastilya, Katalan Yasan, Aragon, Mayor, Katalan Hadas, Mayor Cenyo). Οι προερχόμενοι από την Πορτογαλία θα ιδρύσουν πέντε συναγωγές (Lisbon Yasan, Portugal, Evora, Lisbon Hadas, Liviath Hen). Στις ιταλικές συναγωγές που ήδη υπάρχουν θα προστεθούν και κάποιες καινούριες (Ismael, Pulya, Estrung, Nene Salom, Otrando, Kiana, Neve Sedek, Ar Gavoa). Θα ιδρυθεί επίσης η κεντρική κοινοτική συναγωγή « Ταλμούδ Τορα Αγκαδόλ», η συναγωγή «Mograbis» των Εβραίων της Βόρειας Αφρικής και η συναγωγή «Salom» που περιλαμβάνει μέλη κάθε προέλευσης.

Επιπλέον, όπως συνεχίζει ο Αλμπέρτος Ναρ, «Από δύο συμβόλαια του 1637 φαίνεται ότι στη Θεσσαλονίκη λειτουργούσε κάποτε και μία κερκυραϊκή συναγωγή. Αυτό σημαίνει ότι δεν αποκλείεται την εποχή αυτή να ιδρύθηκαν κι άλλες συναγωγές που για διάφορους λόγους δεν μπόρεσαν να αναπτυχθούν και μοιραία εξαφανίστηκαν χωρίς να αφήσουν κανένα ίχνος» (1997, σελ. 60).

## **Οι συναγωγές των Εβραίων της Ισπανίας**

### **Η συναγωγή «Gerus Sefarad»**

Η συναγωγή αυτή είναι η πρώτη που ίδρυσαν οι Ισπανοεβραίοι της Θεσσαλονίκης. Βρισκόταν στη συνοικία Findik ,το σημερινό «Καπάνι». Η συναγωγή αυτή ήταν η μεγαλύτερη της Θεσσαλονίκης μέχρι το 1520.Αργότερα αποχώρησαν πολλά μέλη της για να προσχωρήσουν στις ισπανοεβραϊκές συναγωγές της πόλης και στη συναγωγή «Ets-ha-Haim». Επίσης, θεωρείται ότι η συναγωγή «Gerus Sefarad» διασπάστηκε πρόσκαιρα σε δύο συναγωγές: «Gerus Gadol» και «Gerus Katan».

### **Η συναγωγή «Kastilya»**

Οι καταγόμενοι από την περιοχή της Καστίλης Ισπανοεβραίοι ίδρυσαν το 1492 την συναγωγή «Kastilya». Η συναγωγή «Kastilya» βρισκόταν στη συνοικία Baru, περίπου στη σημερινή Αριστοτέλους.

### **Η συναγωγή «Mayor»**

Οι Ισπανοεβραίοι οι οποίοι προερχόταν από τη Μαγιόρκα ίδρυσαν το 1492 την συναγωγή «Mayor». Η συναγωγή «Mayor» βρισκόταν στη συνοικία Yeni Hanlı ,στη διασταύρωση της σημερινών οδών Βενιζέλου και Τσιμισκή. Στα μέσα του 16<sup>ου</sup> αιώνα, κάποια μέλη της ίδρυσαν την συναγωγή «Mayor Cenyo», η οποία βρισκόταν στην αρχή της σημερινής οδού Ερμού .Η συναγωγή «Mayor» από τότε και έπειτα ονομάστηκε «Mayor Rison».

### **Η συναγωγή «Katalan»**

Οι καταγόμενοι από την Καταλονία Ισπανοεβραίοι ίδρυσαν το 1492 την συναγωγή «Katalan». Αργότερα, στα μέσα του 16<sup>ου</sup> αιώνα, διασπάστηκε στις συναγωγές «Katalan Yasan» και «Katalan Hadas». ». Η συναγωγή «Katalan Yasan» βρισκόταν στη συνοικία Pulya, στη συμβολή των σημερινών οδών Αγίας Σοφίας και Καστρισιού.

### **Η συναγωγή «Aragon»**

Οι Ισπανοεβραίοι που προερχόταν από την περιοχή της Αραγονίας ίδρυσαν το 1492 την συναγωγή «Aragon». Η συναγωγή «Αραγόν» βρισκόταν στη συνοικία Baru, στη συμβολή των σημερινών οδών Β. Ηρακλείου και Καρόλου

Νηλ, ακριβώς απέναντι από την συναγωγή «Italya Hadas». Από τις αρχές του 18<sup>ου</sup> αιώνα συναγωγή «Aragon» ήταν η μεγαλύτερη της Θεσσαλονίκης.

## **Οι Συναγωγές των Εβραίων της Πορτογαλίας**

### **Η συναγωγή «Lisbon»**

Οι προερχόμενοι από την περιοχή της Λισσαβόνας Εβραίοι ίδρυσαν το 1510 τη συναγωγή «Lisbon». Η συναγωγή αυτή διαιρέθηκε το 1536 στις συναγωγές «Lisbon Yasan» και «Lisbon Hadas».

Η συναγωγή «Lisbon Yasan» βρισκόταν στη συνοικία Roğoz (ή Roços), στη συμβολή των σημερινών οδών Φιλίππου και Βενιζέλου. Σύμφωνα με τον Αλμπέρτο Ναρ, η αρχική της θέση πιθανώς να ήταν αλλού. Ο λόγος που μεταφέρθηκε σ' αυτό το σημείο, ενδεχομένως να ήταν η εξυπηρέτηση των θρησκευτικών αναγκών των πολυάριθμων εβραϊκών οικογενειών που κατοικούσαν, από τα μέσα του 19<sup>ου</sup> αιώνα, στην περιοχή του Διοικητηρίου.

### **Η συναγωγή «Portugal»**

Η συναγωγή «Portugal» ιδρύθηκε από Εβραίους της Πορτογαλίας το 1497 ή το 1525. Βρισκόταν στη συνοικία Baru σε κάποιο σημείο της σημερινής οδός βασιλέως Ηρακλείου.

### **Η συναγωγή «Evora»**

Οι καταγόμενοι από την περιοχή Έβρα της Πορτογαλίας ίδρυσαν το 1512 ή το 1535 τη συναγωγή «Evora». Οι προερχόμενοι από την περιοχή αυτή της Πορτογαλίας αρχικά είχαν προσχωρήσει στην συναγωγή «Lisbon Yasan».

Η συναγωγή «Evora» βρισκόταν στη τούρκικη συνοικία Akce Meskid στη συμβολή των σημερινών οδών Παλαιών Πατρών Γερμανού και Λούη. Περίπου στη σημερινή πλατεία Ναβαρίνου. Στην περιοχή αυτή συναντούμε τις μόνες τούρκικες συνοικίες που βρισκόταν κάτω από την Εγνατία. Αργότερα, στα μέσα του 19<sup>ου</sup> αιώνα, θα εγκατασταθούν στην περιοχή αρκετές εβραϊκές και χριστιανικές οικογένειες.

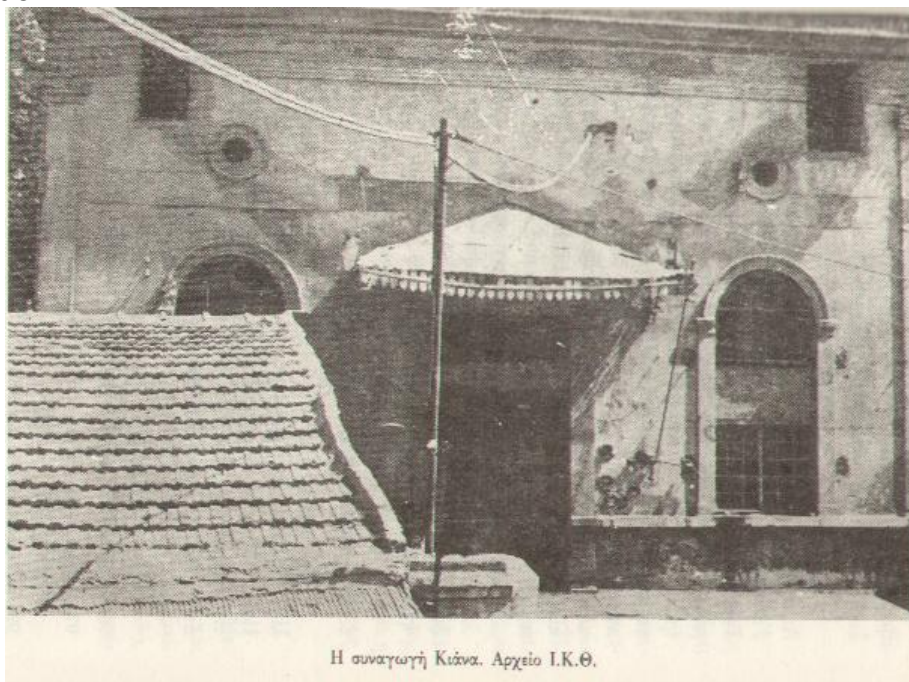
### **Η συναγωγή «Liviath Hen»**

Η συναγωγή «Liviath Hen» ιδρύθηκε από τους Μαράνους της Πορτογαλίας το 1560. Βρισκόταν, μέχρι την πυρκαγιά του 1917, στη συνοικία Baru. Πολύ κοντά στη σημερινή αγορά Βλάλη.

## Οι νεότερες Συναγωγές των Ιταλοεβραίων

### Οι συναγωγές των Εβραίων της Καλαβρίας

Οι προερχόμενοι από την Καλαβρία Εβραίοι ίδρυσαν το 1497, χρονιά που κατέφθασαν στην Θεσσαλονίκη, τη συναγωγή «Kalabrya Yasan» ή «Neve Salom». Το 1537 η συναγωγή διασπάται και κάποια μέλη της ιδρύουν τη συναγωγή «Kalabrya Hadas» ή «Ismael». Το 1545 ιδρύεται η συναγωγή «Kiana» από μέλη που αποχώρησαν και από τις δύο συναγωγές. Από μέλη της συναγωγής «Kiana» ιδρύεται το 1550 η συναγωγή «Neve Sedek».



Πηγή: Αλμπέρτος Ναρ, «Κεϊμένη επί ακτής θαλάσσης...», 1997

Φαίνεται ότι οι Εβραίοι της Καλαβρίας είχαν εγκατασταθεί γύρω από τις σημερινές οδούς Φράγκων και Βαλαωρίτου, καθώς οι συναγωγές «Kalabrya Hadas», «Kiana» και «Neve Sedek» βρισκόταν σε αυτήν την περιοχή, στη συνοικία Malta-Cedide. Η συναγωγή «Kalabrya Yasan» πρέπει να είχε την αρχική της θέση στην ίδια περιοχή αλλά μάλλον μεταφέρθηκε στο δυτικό άκρο της συνοικίας Roşoz (ή Roşos), κατόπιν της καταστροφής της από πυρκαγιά. Όπως μας αναφέρει ο Αλμπέρτος Ναρ, η άποψη αυτή ενισχύεται από την επωνυμία «καμένη συναγωγή» με την οποία αναφέρεται στα τούρκικα φορολογικά βιβλία του 1875 και στον χάρτη της Θεσσαλονίκης, τον οποίο δημοσίευσε ο Semavi Eyice, του 1882.

## **Οι συναγωγές των Εβραίων της Απουλίας**

Οι προερχόμενοι από την περιοχή της Απουλίας της Βόρειας Ιταλίας Εβραίοι ίδρυσαν την χρονιά που εγκαταστάθηκαν στην Θεσσαλονίκη ,το 1502, την συναγωγή «Pulya». Μέλη της τα οποία αποχώρησαν ίδρυσαν ,αργότερα, τις συναγωγές «Estrung»(1535), «Otrando»(1537) και «Ar Gavo»(1663).

Η συναγωγή «Pulya» βρισκόταν περίπου εκεί όπου είναι η σημερινή πλατεία Άθωνος. Γύρω από την περιοχή αυτή είχε αναπτυχθεί η ομώνυμη συνοικία, δυτικά της Αγίας Σοφίας και κάτω ακριβώς από την Εγνατία οδό. Η συναγωγή «Estrung» βρισκόταν από την άλλη πλευρά της Εγνατίας, στη συνοικία Roşoz (ή Roşos). Ενώ για την συναγωγή «Ar Gavo» δεν υπάρχει κάποια μαρτυρία για την θέση που βρισκόταν.

## **Οι Συναγωγές του 16<sup>ου</sup> και 17<sup>ου</sup> αιώνα**

### **Η συναγωγή «Salom»**

Μέλη της Συναγωγής «Provansa» ίδρυσαν το 1606 την συναγωγή «Salom». Η συναγωγή δέχθηκε μέλη από πολλές συναγωγές καθώς και από Εβραίους που μόλις είχαν εγκατασταθεί στην πόλη. Η συναγωγή «Salom» βρισκόταν στη συνοικία Baru, περίπου στην σημερινή οδό Β. Ηρακλείου.

### **Η συναγωγή «Mograbis»**

Οι προερχόμενοι από την Βόρεια Αφρική Εβραίοι ίδρυσαν τον 17<sup>ο</sup> αιώνα, πριν από το 1680, την συναγωγή «Mograbis». Η συναγωγή «Mograbis» βρισκόταν στη συνοικία Kadi ,λίγο πάνω από την σημερινή οδό Βασιλέως Ηρακλείου.

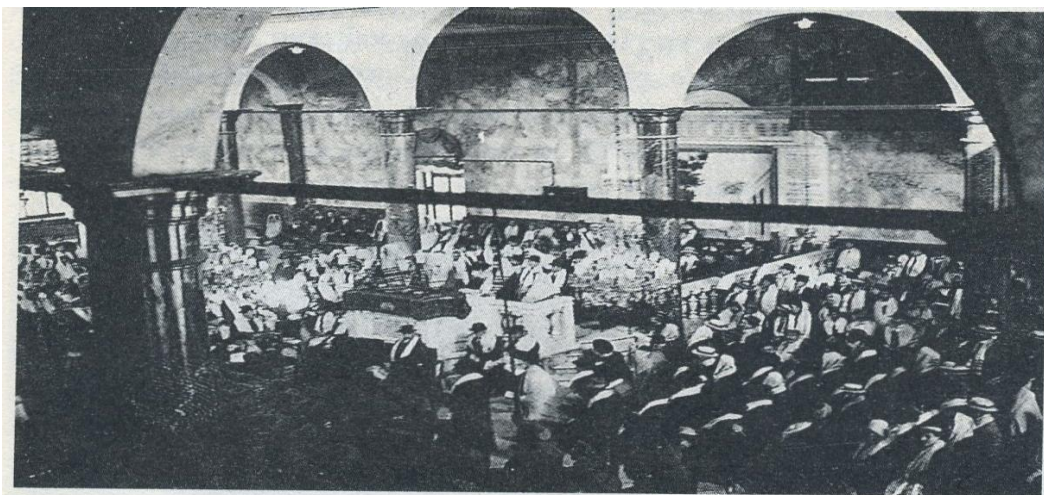
### **Η συναγωγή «Ταλμούδ Τορά Αγκαδόν»**

Η συναγωγή «Ταλμούδ Τορά Αγκαδόν» ήταν η κεντρική συναγωγή της Θεσσαλονίκης. Ιδρύθηκε το 1520 και ήταν το σύμβολο ενότητας και το καύχημα των Εβραίων της πόλης. Ο Γιοζέφ Νεχαμά χαρακτηρίζει τη συναγωγή «Ταλμούδ Τορά» ως ένα «αξιοθαύμαστο έργο» το οποίο «θα αναδειχτεί γρήγορα στο



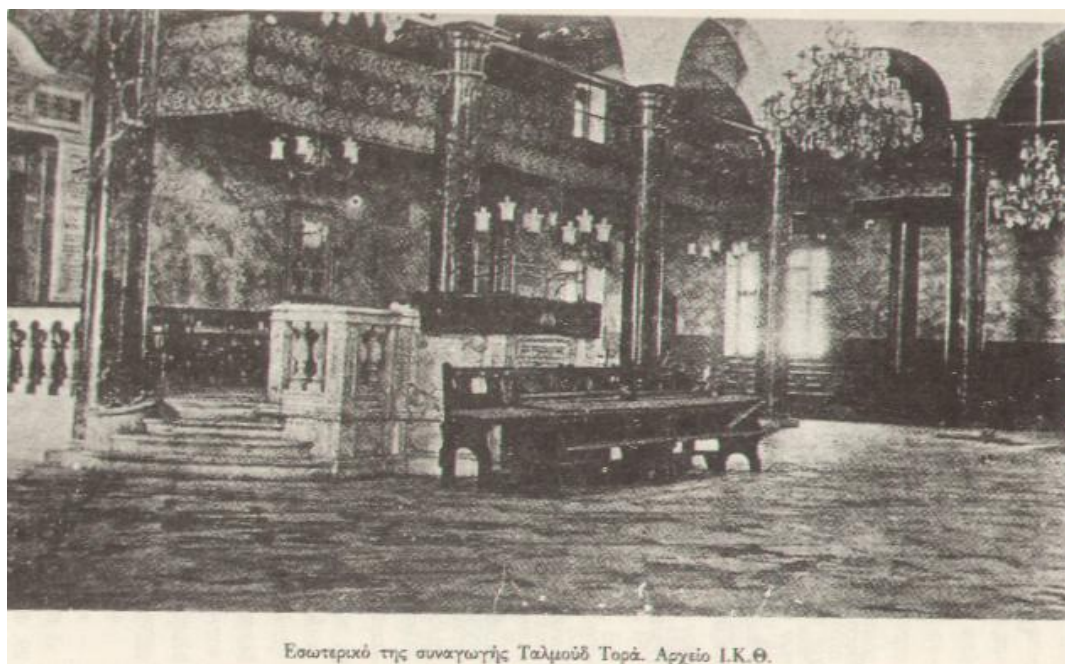
σπουδαιότερο του σαλονικιώτικου εβραϊσμού» και συνεχίζει : « είναι συγχρόνως σχολείο του λαού, κεντρική συναγωγή και οίκος όλων των Εβραίων που κατοικούν στη Σαλονίκη, χωρίς διάκριση προέλευσης»(Γιοζέφ Νεχαμά,2000,σελ.211-212).

Η συναγωγή «Ταλμούδ Τορά Αγκαδόν» βρισκόταν στο κέντρο της συνοικίας Kadı ,στη θέση όπου σήμερα βρίσκεται η αγορά Βλάχη. Καταστράφηκε από πυρκαγιές επανειλημμένα (1545,1620,1898,1917) και η τελευταία ανοικοδόμηση της έγινε μετά την πυρκαγιά του 1898.



*Εσωτερικό της συναγωγής Ταλμούδ Τορά. Πάσχα 1916. Συλλογή Βασίλη Μαυρομμάτη.*

Πηγή: Ευάγγελος Χεκίμογλου, «Θεσσαλονίκη, τουρκοκρατία και μεσοπόλεμος», 1995



*Εσωτερικό της συναγωγής Ταλμούδ Τορά. Αρχείο Ι.Κ.Θ.*

Πηγή: Αλμπέρτος Ναρ, «Κειμένη επί ακτής θαλάσσης...», 1997

## Η χωρική επέκταση του εβραϊκού πληθυσμού

«Από την εποχή επομένως που ιδρύονται οι συναγωγές στη Θεσσαλονίκη, μπορούμε με αρκετή σιγουριά να πούμε ότι οι πρώτες εβραϊκές συνοικίες που δημιουργούνται με την άφιξη των Εβραίων στην πόλη είναι στα τέλη του 15<sup>ου</sup> αιώνα η Ağuda, η Baru και λίγο αργότερα η Pulya. Στις συνοικίες αυτές άλλωστε βρίσκονταν και οι περισσότερες συναγωγές. Κατά τον 16<sup>ο</sup> αιώνα οι Εβραίοι απλώνονται προς τα δυτικά και κατοικούν στις συνοικίες Bedaron, Yeni Havlu, Kadi, Külhan, Findik, στην περιοχή της Αγοράς και στις συνοικίες Salhâne και Tophâne, και εκτοπίζοντας μέρος των Φράγκων, στη συνοικία Malta. Τον 17<sup>ο</sup> αιώνα ανεβαίνουν πάνω από την Εγνατία και ιδρύουν τη συνοικία Roğoz (ή Roğos) διώχνοντας από εκεί Χριστιανούς και Τούρκους. Οι συνοικίες Aya Sofya και Kaldırğöz ασφαλώς πρέπει να αναπτύχθηκαν ακόμα αργότερα, σε βάρος των Τούρκων που ήταν εγκατεστημένοι εκεί. Εβραίοι πάντως κατοικούσαν στις συνοικίες αυτές, μαζί όμως με μουσουλμάνους και χριστιανούς, στα τέλη του 17<sup>ου</sup> αιώνα. Οπωσδήποτε απόδειξη της πρόσφατης ανάπτυξης των δύο τελευταίων συνοικιών είναι, νομίζω, το ότι υπήρχαν σε αυτές ελάχιστες συναγωγές οι Εβραίοι κάτοικοι τους είχαν ήδη δεσμούς με παλαιότερες συναγωγές και δεν προσπάθησαν να δημιουργήσουν καινούριες»(Β. Δημητριάδης,2008,σελ.158).

<i>Οι εβραϊκές συνοικίες</i>	
<i>Συνοικία</i>	<i>χρονολογία ιδρύσεως</i>
1. Ez-Haim	πριν από το 1420
2. Baru	1493
3. Pulya	1497
4. Leviye	1560
5. Ağuda	μέσα 16ου αί.
6. Yeni Havlu	»
7. Kadi	»
8. Külhan	»
9. Findik	»
10. Salhâne	»
11. Tophâne	»
12. Malta	»
13. Bedaron	1631
14. Roğos	μέσα 17ου αί.
15. Aya Sofya	18ο-19ο αί.
16. Kaldırğöz	»

Πηγή: Βασίλη Δημητριάδη, «Τοπογραφία της Θεσσαλονίκης κατά την εποχή της τουρκοκρατίας 1430-1912»,2008

## Ο 16<sup>ος</sup> αιώνας

« Ο 16<sup>ος</sup> αιώνας υπήρξε ο αιώνας της σταθεροποίησης και της ανάπτυξης- τόσο της οικονομικής όσο και της πληθυσμιακής- της εβραϊκής παρουσίας στη Θεσσαλονίκη. Οι πρόσφυγες είναι πλέον γηγενές στοιχείο» (Δημοσθένης Δώδος,2005,σελ.38-39). «Ως τα μέσα του 16<sup>ου</sup> αιώνα η Θεσσαλονίκη είχε γίνει



το Εβραϊκό κέντρο της Ευρώπης. Καταδιωκόμενοι Εβραίοι από όλη την Ευρώπη έρχονται στη Θεσσαλονίκη για να ζήσουν μια φυσιολογική ζωή»(www.jmth.gr , Ισραηλιτικό Μουσείο Θεσσαλονίκης, Ιακώβ Μπενμαγιόρ).

### Ο 17<sup>ος</sup> αιώνας

«Ο 17<sup>ος</sup> αιώνας , αντιθέτως, θα είναι μία παραγμένη εποχή για την Θεσσαλονίκη , συνεπώς και για το εβραϊκό στοιχείο» (Δημοσθένης Δώδος,2005,σελ.39).Στις αρχές του αιώνα η περίοδο της ακμής θα φτάσει στο τέλος της. Διαδοχικές πυρκαγιές (1510,1545,1587,1610,1620,1628 και 1668) και επιδημίες χολέρας ή πανούκλας (1545,1550,1553,1572,1581,1588,1609,1648,1679,1689) θα οδηγήσουν σε μείωση του πληθυσμού της πόλης. Οι απογραφές πληθυσμού που πραγματοποίησαν οι τουρκικές αρχές το 1560 και το 1613 μας δίνουν μία πιο αναλυτική εικόνα. Οι Εβραίοι που κατοικούν στην πόλη το 1560 είναι 13225 ,ενώ το 1519 ήταν 15715.Στην νέα απογραφή του 1613 παρουσιάζεται μία νέα μείωση του πληθυσμού της πόλης. Οι Εβραίοι της Θεσσαλονίκης είναι ,πλέον,10115,οι Τούρκοι 5450 και οι Χριστιανοί 2805.

Επιπλέον, «γνωρίζουμε ότι το 1620 η πόλη κάηκε σχεδόν ολόκληρη.(...)Η καινούρια πόλη πρέπει να ήταν αρκετά διαφορετική από την παλιά ανακατατάξεις, έστω και περιορισμένες, θα συνέβησαν στην εγκατάσταση των διάφορων στοιχείων που αποτελούσαν τον πληθυσμό της.(...)Στο διάστημα αυτό η περιοχή που καθεμιά από τις κοινότητες αυτές κατέχει ,αρχίζει να διαμορφώνεται όλο και πιο καθαρά ,απαλλαγμένη από ξένα στοιχεία»(Β. Δημητριάδης,2008,σελ.16).

Την καταστροφή των ιστορικών συναγωγών , από την εκδήλωση των πυρκαγιών της περιόδου αυτής, θα ακολουθήσει η ανασυγκρότηση τους. «Οι ιστορικές συναγωγές (...)θα ξαναχτίζονται κατά κανόνα στην ίδια θέση που κατείχαν πριν».(Αλμπέρτος Ναρ,1997,σελ.95).

Ένα επιπλέον πρόβλημα το οποίο αντιμετώπισε το εβραϊκό στοιχείο της Θεσσαλονίκης σχετίζεται με τις πολεμικές συγκρούσεις στις οποίες εμπλέκεται η Οθωμανική Αυτοκρατορία με τη Γαληνότατη Δημοκρατία της Βενετίας. Οι Εβραίοι της Θεσσαλονίκης είχαν αναπτύξει ,κατά τον 15<sup>ο</sup> αιώνα, στενές εμπορικές σχέσεις με το λιμάνι της Βενετίας. Πλέον, έπρεπε να στραφούν σε άλλες περιοχές για τις εμπορικές τους συνεργασίες. Επιπλέον, «τα πλοία που μετέφεραν τα προϊόντα των Εβραίων εμπόρων της Θεσσαλονίκης ήταν εκτεθειμένα στις πειρατικές επιδρομές του βενετσιάνικου στόλου ,ο οποίος έλεγχε ακόμα το Αιγαίο. (...)Όλα αυτά τα γεγονότα είχαν ως αποτέλεσμα την τη σταθερή ανάπτυξη του λιμανιού της Σμύρνης ως του βασικότερου εμπορικού κόμβου στην ανατολική Μεσόγειο και την αντίστοιχη υποβάθμιση της Θεσσαλονίκης»(Δημοσθένης Δώδος,2005,σελ.39-40).

Αυτή η κατάσταση ώθησε ένα τμήμα του εβραϊκού πληθυσμού της πόλης να μετακινηθεί στη Σμύρνη. Τις πρώτες δεκαετίες του 17<sup>ου</sup> αιώνα παρατηρείται η πρώτη έξοδος Εβραίων της Θεσσαλονίκης προς τη Σμύρνη. «Μία δεύτερη

έξοδος πραγματοποιείται από τη Σαλονίκη μεταξύ του 1640 και του 1665 με κύριο προορισμό την σμυρνιώτικη κοινότητα. Ένα διαρκές πήγαινε-έλα καθιερώνεται μεταξύ των δύο λιμανιών,(...).Όσο η Σμύρνη κερδίζει σε πλούτη και ευημερία , η Σαλονίκη φτωχαίνει και ξεπέφτει»(Γιοζέφ Νεχαμά,2000,σελ.578).

Επιπλέον, στα μέσα του 17<sup>ου</sup> αιώνα εκδηλώνεται και μία σημαντική τάση επιστροφής στο ιταλικό Λιβόρνο ενός τμήματος του προερχόμενου από την Ιταλία εβραϊκού πληθυσμού της Θεσσαλονίκης.

Το σημαντικότερο ,όμως, γεγονός που συντάραξε, τον εβραϊκό πληθυσμό της Θεσσαλονίκης, αλλά και όλες τις ισραηλιτικές κοινότητες , ήταν η διδασκαλία του Σαμπετάι Σεβί που σαγήνευε τους οπαδούς του με τις μεσσιανικές και μυστικιστικές του ιδέες. Η προσχώρησή του στο Ισλάμ το 1666, όχι μόνο δεν αποδυνάμωσε το κήρυγμά του, αλλά το ενίσχυσε. Ένα σημαντικό τμήμα των Εβραίων της Θεσσαλονίκης τον ακολούθησε και εξισλαμίστηκε. Οι εξισλαμισθέντες Εβραίοι (« ντονμέδες») κατοίκησαν στις περιοχές που βρίσκονται ανάμεσα στην Εγνατία και στην σημερινή οδό Αγίου Δημητρίου. Η ομάδα τους διατήρησε την ιδιορρυθμία της, αποκομμένη τόσο από Εβραίους όσο και από Τούρκους, ως την ανταλλαγή των πληθυσμών του 1922, οπότε και εγκατέλειψε τη Θεσσαλονίκη.

« Η ομαδική αποστασία δημιούργησε τεράστια προβλήματα. Εκατοντάδες οικογένειες καθώς και συντεχνίες διχάστηκαν.(...)Ακόμα η οικονομική κρίση θα καταστήσει προβληματική τη διατήρηση των ξεχωριστών ,κατά κοινότητα-συναγωγή, πνευματικών και φιλανθρωπικών ιδρυμάτων. Γι' αυτό οι κοινότητες αυτές, που άλλοτε υπεραμύνονταν πεισματικά την ανεξαρτησία τους, θα εκχωρήσουν σταδιακά όλο και περισσότερα από τα δικαιώματά τους στην κεντρική ομοσπονδιακή αρχή που έχοντας πια αυξημένες υποχρεώσεις αλλά και εξουσίες ,έπρεπε να λειτουργήσει σε πιο συστηματική βάση. Τελικά , γύρω στο 1680, οι μικρές ανεξάρτητες κοινότητες θα ενοποιηθούν σ' ένα και μόνο οργανισμό»(Αλμπέρτος Ναρ,1997,σελ.87-88).

Με απόφαση της ενιαίας, πλέον, εβραϊκής κοινότητας Θεσσαλονίκης απαγόρευσε τη ίδρυση νέων συναγωγών από ενδεχόμενους νέους μετανάστες καθώς και τη διαίρεση των ήδη υπαρχόντων. «Η δημιουργία καινούριων οίκων λατρείας ,εφ' όσον υπήρχε τέτοια ανάγκη , θα αποτελούσε στο εξής αποκλειστικό μέλημα της κοινότητας. Επιτρεπόταν μόνο η ίδρυση ιδιωτικών προσευχητηρίων σε σπίτια εύπορων οικογενειών. Οι συναγωγές που είχαν ιδρυθεί έως τότε από τις διάφορες ομάδες Εβραίων που εγκαταστάθηκαν στη Θεσσαλονίκη ,όπως και όσες προήλθαν από τη διάσπαση τους , χαρακτηρίστηκαν ως "ιστορικές". Εκείνες που δημιουργήθηκαν μετά είναι οι λεγόμενες "κοινοτικές"»(Αλμπέρτος Ναρ,1997,σελ.90).

## Ο 18<sup>ος</sup> αιώνας

«Ο 18<sup>ος</sup> αιώνας υπήρξε μία κρίσιμη περίοδος για την Οθωμανική Αυτοκρατορία. Από την ρωμαλέα αυτοκρατορία του 15<sup>ου</sup> αιώνα , η συνεχής φθορά την οδηγεί στην κατάσταση του “ Μεγάλου Ασθενούς”. Μία σειρά από στρατιωτικές ήττες , σε συνδυασμό με την κακοδιοίκηση της τεράστιας αυτοκρατορίας , σηματοδοτούν την αρχή της πτώσης» (Δημοσθένης Δώδος,2005,σελ.45). Από την κατάσταση αυτή δεν μπορούσε ,φυσικά, να ξεφύγει και η Θεσσαλονίκη: «Πόσο θλιβερή υπήρξε για τη Σαλονίκη ο 18<sup>ος</sup> αιώνας! Η οικονομική κατάσταση είναι αξιοθρήνητη»(Γιοζέφ Νεχαμά,2000,σελ.991). Οι εξελίξεις αυτές έπληξαν σημαντικά την εβραϊκή κοινότητα της Θεσσαλονίκης, η κύρια ασχολία της οποίας ήταν το εμπόριο.

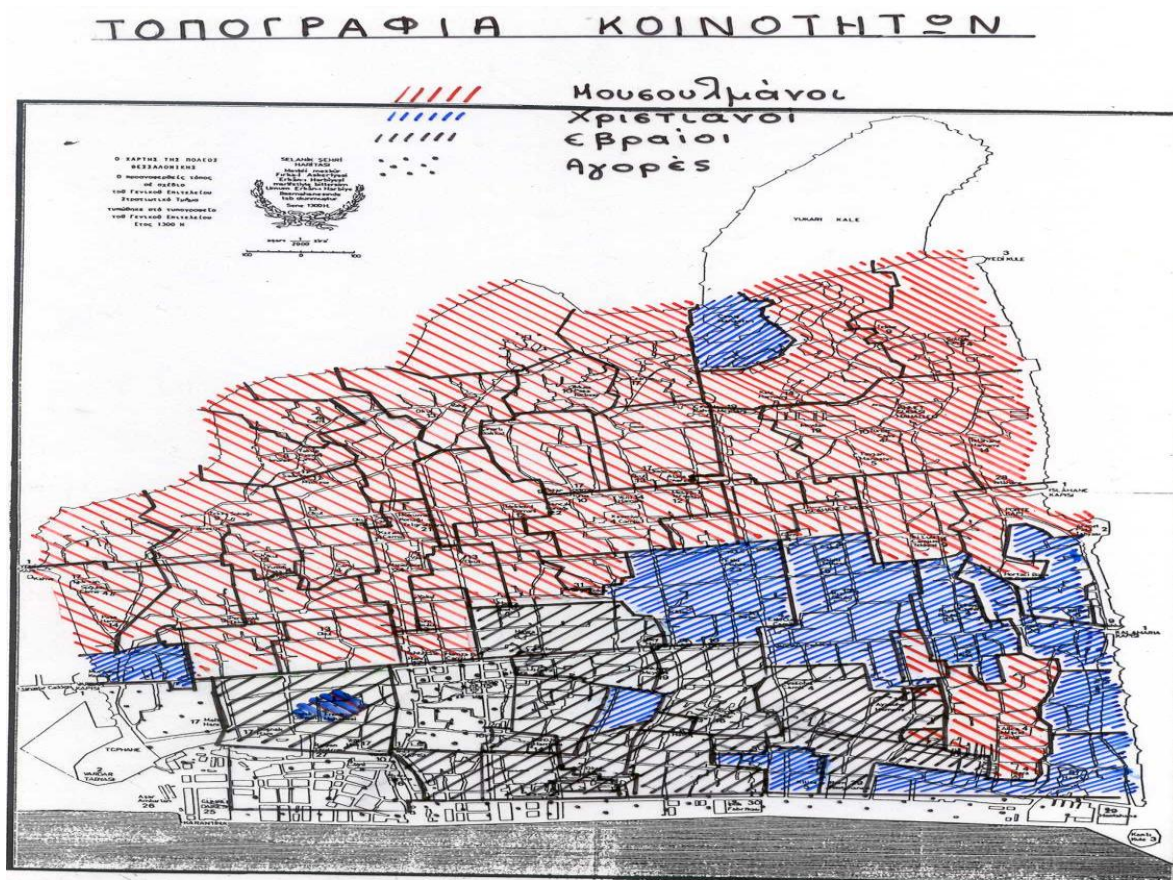
### Ο πληθυσμός κατά τον 18<sup>ο</sup> αιώνα

Η δημογραφική αποτύπωση του πληθυσμού της πόλης δίνεται από στοιχεία που μας καταθέτουν ξένοι περιηγητές. Η τελευταία οθωμανική απογραφή ,για την οποία υπάρχουν στοιχεία, ήταν αυτή του 1613. « Ο Tarillon (1712) υπολογίζει τους χριστιανούς σε δέκα χιλιάδες και τους Εβραίους σε δέκα-δώδεκα χιλιάδες. Ενώ ο Paul Lucas το 1714 δίνει τον ίδιο αριθμό για τους χριστιανούς αλλά ανεβάζει τον αριθμό των Εβραίων στις τριάντα χιλιάδες. Ο Αββάς Souciet το 1773 γράφει για δέκα χιλιάδες Τούρκους, οχτώ-εννιά χιλιάδες χριστιανούς και δεκαοχτώ χιλιάδες Εβραίους. Το 1741 ,σύμφωνα με στοιχεία του ενετικού προξενείου της Θεσσαλονίκης , οι Εβραίοι φθάνουν τις σαράντα χιλιάδες, οι χριστιανοί τις είκοσι πέντε χιλιάδες και οι Τούρκοι τις δεκαπέντε χιλιάδες. Το 1772 ο Αββάς Belley αναφέρει ότι οι Τούρκοι είναι τριάντα πέντε χιλιάδες, οι χριστιανοί οχτώ χιλιάδες και οι Εβραίοι είκοσι έξι- είκοσι επτά χιλιάδες και διατηρούν τριάντα δύο συναγωγές. Ένας άλλος πρόξενος της Γαλλίας , ο Arasy, θεωρεί ότι το 1777 οι Εβραίοι είναι είκοσι πέντε χιλιάδες , οι Τούρκοι τριάντα χιλιάδες και οι χριστιανοί δεκαπέντε χιλιάδες. Ο Alessandro Bissani το 1788 επισημαίνει ελαφριά αύξηση του ελληνικού που ανεβαίνει στις είκοσι χιλιάδες ενώ οι Εβραίοι φθάνουν τις είκοσι τρεις χιλιάδες. Εννέα χρόνια αργότερα ο F. Beaujour σημειώνει μείωση του εβραϊκού πληθυσμού. Οι Τούρκοι ,σύμφωνα με στοιχεία του, είναι τριάντα χιλιάδες , οι χριστιανοί δεκαέξι χιλιάδες και οι Εβραίοι δώδεκα χιλιάδες»(Αλμπέρτος Ναρ,1997,σελ.95-96).

## Ο 19<sup>ος</sup> αιώνας

«Σε γενικές γραμμές , η πόλη της Θεσσαλονίκης , τις πρώτες δεκαετίες του 19<sup>ου</sup> αιώνα ,ξαναβγαίνει από το σκοτάδι στο οποίο είχε περιπέσει. Το λιμάνι της ανακτά τη σημαντική του θέση στο διαμετακομιστικό εμπόριο , ο πληθυσμός αυξάνεται σημαντικά και οι προοπτικές βελτίωσης της όλης κατάστασης στην πόλη είναι πολύ καλές.» (Δημοσθένης Δώδος,2005,σελ.51). «Την ίδια περίοδο κατέφυγαν στη Θεσσαλονίκη οι ελάχιστοι διασωθέντες από τις ακμάζουσες –έως τότε- εβραϊκές κοινότητες της Πελοποννήσου, οι οποίες εξοντώθηκαν από τους εξεγερμένους ως αντίποινα για τη συμμετοχή Εβραίων της Κωνσταντινούπολης

στον απαγχονισμό του Πατριάρχη Γρηγορίου Έ»(Δημοσθένης Δώδος,2005,σελ.49-50).



3. Χάρτης της Θεσσαλονίκης του 1882 - 83. Δημοσιεύτηκε τό 1981 από τον Eyice.

Πηγή:<http://dide-a.thess.sch.gr>

### Ο πληθυσμός κατά τον 19<sup>ο</sup> αιώνα

«Στα πρώτα χρόνια του 19<sup>ου</sup> αιώνα υπάρχουν τρεις μαρτυρίες Βρετανών περιηγητών. Ο Leake αναφέρει δεκατρείς χιλιάδες Εβραίους, τριάντα πέντε χιλιάδες Τούρκους και δεκαπέντε χιλιάδες Έλληνες. Αντίθετα κατά τον Galt υπερέχουν οι Εβραίοι που ανέρχονται σε τριάντα χιλιάδες, απέναντι σε είκοσι χιλιάδες Τούρκους και δεκαπέντε χιλιάδες Έλληνες. Τέλος, ο Holland αναφέρει ότι στην Θεσσαλονίκη τρεις- τέσσερις χιλιάδες εβραϊκά σπίτια, επομένως και ισάριθμες οικογένειες» (Αλμπέρτος Ναρ,1997,σελ.96).

« Σύμφωνα με την απογραφή που πραγματοποίησαν οι οθωμανικές αρχές το 1831, ο αρσενικός πληθυσμός της πόλης της Θεσσαλονίκης ανέρχεται (..) σε 12722 άτομα. Το σύνολο αυτό αντιστοιχεί σε 4294 μουσουλμάνους(33,7%), 2758 χριστιανούς ορθόδοξους(21,7%),5670 Εβραίους(44,6%)»(Μερόπη Αναστασιάδου,2008,σελ.97).

«Η ανάπτυξη της πόλης συνοδεύεται και από την ανάπτυξη του πληθυσμού της. Από τις σαράντα-πενήντα χιλιάδες κατοίκους που ήταν στις αρχές του 19<sup>ου</sup> αιώνα, το 1870 πρέπει να ήταν περί τους ογδόντα χιλιάδες, ενώ το 1888 είχε φθάσει τους εκατόν είκοσι χιλιάδες κατοίκους. Στη διάρκεια αυτού του αιώνα



άλλαξε ριζικά η εθνοτική σύνθεση του πληθυσμού της πόλης. Έτσι, ο μουσουλμανικός πληθυσμός, ο οποίος στις αρχές του αιώνα ξεπερνούσε το πενήντα τοις εκατό του πληθυσμού, στις αρχές της τελευταίας δεκαετίας του αιώνα (...) είχε περιοριστεί στο είκοσι πέντε έως τριάντα πέντε τοις εκατό του πληθυσμού. Ο ελληνικός πληθυσμός (...) αποτελούσε το σαράντα τοις εκατό περίπου. Μεγάλη πληθυσμιακή αύξηση είχε σημειώσει η εβραϊκή κοινότητα της πόλης η οποία στα τέλη του αιώνα αποτελούσε το σαράντα πέντε έως πενήντα τοις εκατό του πληθυσμού» (Δημοσθένης Δώδος, 2005, σελ. 62-63).

«Ο πληθυσμός υπερδιπλασιάζεται μέχρι το 1890 και τριπλασιάζεται μέχρι το 1910. Η εβραϊκή κοινότητα θα φτάσει εκείνη την εποχή στο απόγειο της ακμής της» (Αλμπέρτος Ναρ, 1997, σελ. 98-99). Σύμφωνα με δημογραφικό απογραφικό πίνακα τον οποίο κατάρτισε η Δημαρχία το 1890 και τον οποίο παραθέτει η Μερόπη Αναστασιάδου (2008, σελ. 142) ο μόνιμος (αυτόχθονες) εβραϊκός πληθυσμός ήταν 46798 άτομα (23215 άνδρες και 23583 γυναίκες) επί συνόλου 83438 ατόμων (41183 ανδρών και 42255 γυναικών). «Με τον όρο “ξένοι” πρέπει πιθανόν να θεωρήσουμε “άτομα με μόνιμη κατοικία εκτός Θεσσαλονίκης”» (Μερόπη Αναστασιάδου, 2008, σελ. 142).



Πηγή: Μερόπη Αναστασιάδου, «Θεσσαλονίκη 1830-1912, μία μητρόπολη την εποχή των μεταρρυθμίσεων», 2008

	Αυτόχθονες		Ξένοι	
	Άνδρες	Γυναίκες	Άνδρες	Γυναίκες
Ξένοι υπήκοοι	2	3	101	51
Τσιγγάνοι (μη μουσουλμάνοι)	66	58	35	21
Ισραηλίτες	23.215	23.583	275	249
Βούλγαροι προτεστάντες	7	6	22	6
Προτεστάντες	2	1	7	2
Βούλγαροι καθολικοί	13	11	24	13
Καθολικοί	12	16	74	6
Αρμένιοι καθολικοί	7	9	19	15
Αρμένιοι	72	66	171	75
Εξαρχικοί	752	700	1.669	576
Βλάχοι	40	32	75	24
Ελληνορθόδοξοι	5.300	5.313	2.931	1.468
Τούρκοι	11.677	12.452	4.919	2.655
Σύροι	3		3	
Αρμένιοι προτεστάντες	4		2	
Ρωμαιοκαθολικοί	1		1	
Λατίνοι	10	5	4	7
Σύνολο	41.183	42.255	10.332	5.168

Πηγή: Μερόπη Αναστασιάδου, «Θεσσαλονίκη 1830-1912, μία μητρόπολη την εποχή των μεταρρυθμίσεων», 2008

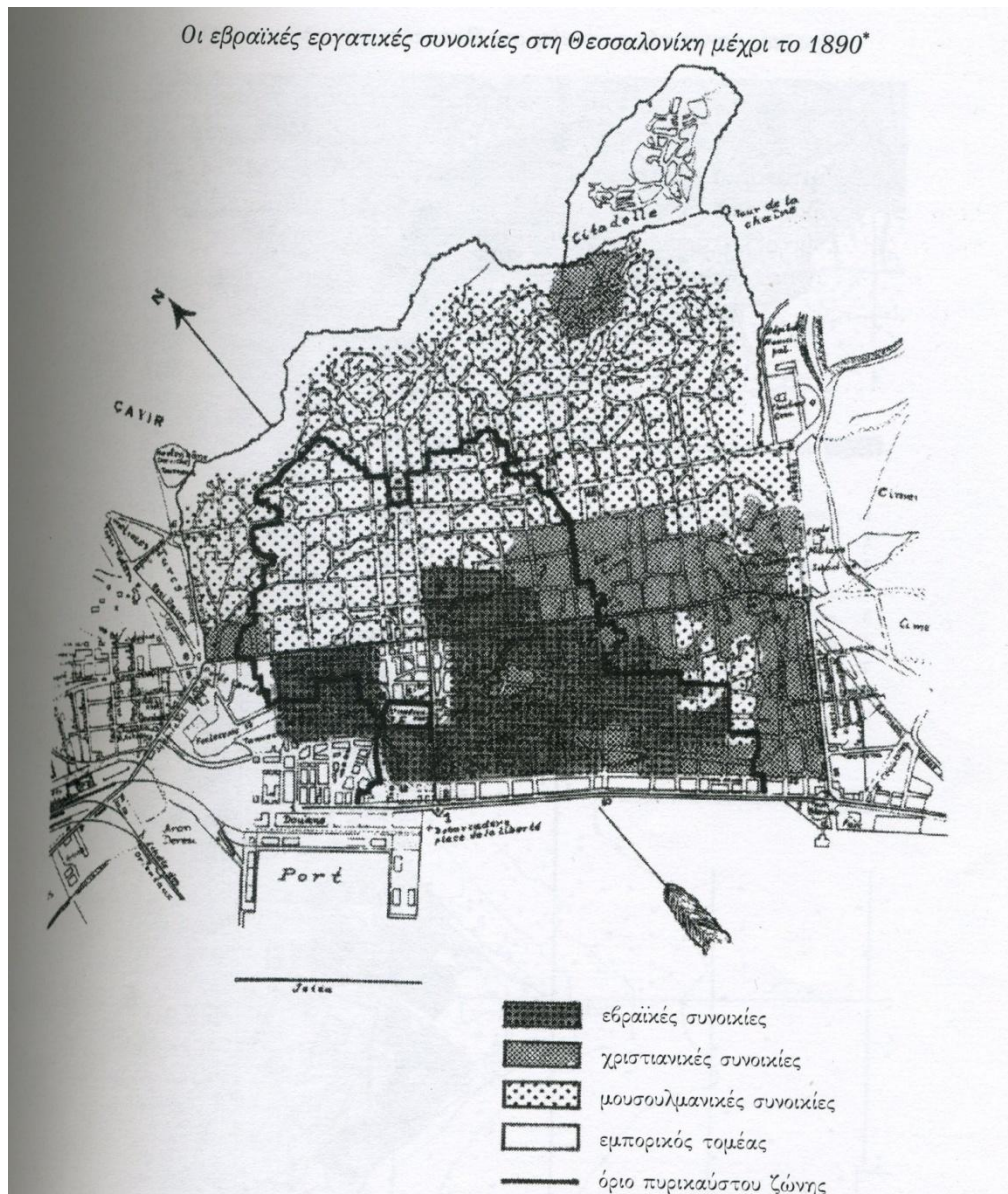
«Πλησιάζοντας προς το τέλος του 19<sup>ου</sup> αιώνα έχουμε την μαρτυρία του Χατζηϊωάννου που γράφει για πενήντα χιλιάδες Εβραίους, είκοσι χιλιάδες Τούρκους και δεκαπέντε χιλιάδες Έλληνες που κατοικούν στην Θεσσαλονίκη του 1880.

Τους ίδιους πάνω-κάτω αριθμούς δίνει και ο Μωραϊτόπουλος. Πενήντα χιλιάδες οι Εβραίοι, είκοσι πέντε χιλιάδες οι Τούρκοι και δεκαοχτώ χιλιάδες οι Έλληνες. Οι Εβραίοι διατηρούν και 42 συναγωγές “μικράς και μεγάλας”» Αλμπέρτος Ναρ, 1997, σελ.96-97).

«Σύμφωνα με την οθωμανική απογραφή του 1882, ο εβραϊκός πληθυσμός στον καζά καταλάμβανε τη δεύτερη θέση μετά τον ελληνικό πληθυσμό (με μια διαφορά γύρω στο 0,5%). Η προσωρινή αυτή αύξηση των Ελλήνων κατοίκων οφειλόταν στην ήττα των επαναστατών το 1878 στο Λιτόχωρο, που βρίσκεται σε απόσταση 80 χιλιομέτρων από την Θεσσαλονίκη: ως αποτέλεσμα χιλιάδες Έλληνες πρόσφυγες αναζήτησαν τότε άσυλο στην πόλη και στα γειτονικά χωριά. Η απογραφή του 1906 δεν περιέχει στοιχεία για τον πληθυσμό των κεντρικών καζάδων των περιοχών του βιλαετίου Θεσσαλονίκης. Εάν υποθέσουμε ότι το ποσοστό των Εβραίων κατοίκων στον καζά (96%) ,μεταξύ του 1882 και του 1906 διατηρήθηκε σχετικά σταθερό, μπορούμε να υπολογίσουμε ότι ο εβραϊκός πληθυσμός του καζά ανερχόταν σε 47017 άτομα» (Ρένα Μόλχο, 2000, σελ.31-34). «Καζάς» ονομαζόταν το σύνολο μίας πόλης με τα προάστια της , ενώ «βιλαέτι» ονομαζόταν κάθε οθωμανική επαρχία.

### **Η πυρκαγιά του 1890**

«Στις 4 Σεπτεμβρίου 1890, μεγάλη πυρκαγιά κατέστρεψε τις φτωχότερες και πιο πυκνοκατοικημένες συνοικίες στο βορειοδυτικό και δυτικό τομέα του κέντρου της Θεσσαλονίκης, ανάμεσα στη Μητρόπολη και στην περιοχή της Αγίας Θεοδώρας. Δύο χιλιάδες σπίτια, τα περισσότερα παράγκες, όπου κατοικούσαν Εβραίοι καταστράφηκαν.(...)Στο διάστημα μεταξύ του Απριλίου και του Σεπτεμβρίου 1891, οι ταλαιπωρίες των Θεσσαλονικέων Εβραίων πολλαπλασιάστηκαν. Η Κοινότητα δεν είχε προλάβει να διευθετήσει τα προβλήματα της καταστροφής, όταν δέχθηκε ένα κύμα Κερκυραίων Εβραίων και 2000 Ρωσοεβραίων προσφύγων που, τρομαγμένοι από τα αντισημιτικά πογκρόμ του 1891 στην Κέρκυρα και στο Κίτσινεβ, αναζήτησαν άσυλο στην Θεσσαλονίκη. Το πρόβλημα της στέγασης επιδεινώθηκε τότε σημαντικά και, σύμφωνα με τη μαρτυρία ντόπιων ιστορικών “οι άστεγοι έκαναν την πόλη να μοιάζει με στρατόπεδο” (...)



Πηγή: Ρένα Μόλχο, «Οι Εβραίοι της Θεσσαλονίκης, 1856-1919: Μία ιδιαίτερη κοινότητα», 2001

### Οι νέες συνοικίες

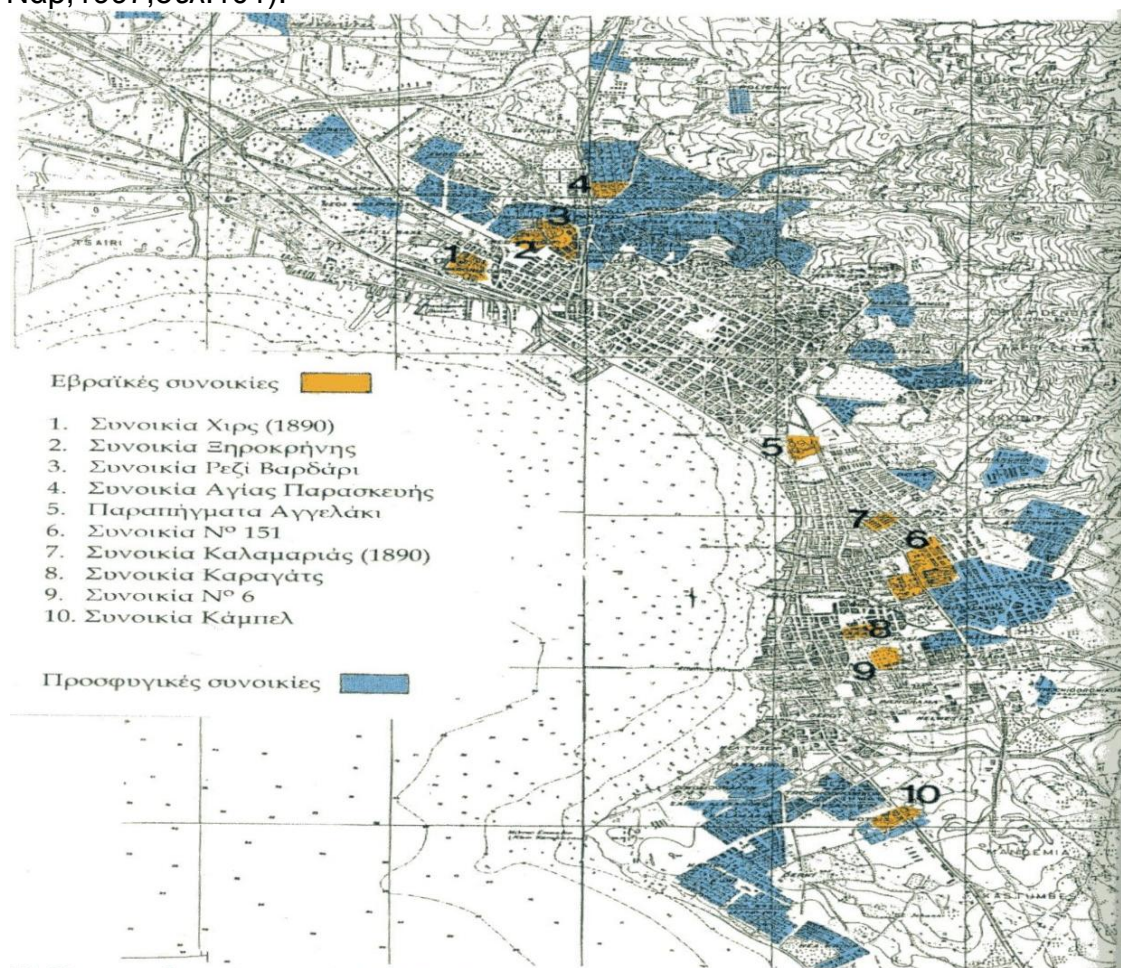
Αρχικά αγοράστηκαν δύο οικόπεδα συνολικής έκτασης 55220 τετραγωνικών μέτρων. Το ένα 19740 τ. μ. βρισκόταν στο ανατολικό τμήμα της πόλης στο προάστιο της Καλαμαριάς, και το άλλο 35480 τ.μ. στο βόρειο τμήμα της πόλης, στο προάστιο του Βαρδαρίου. Αυτό το τελευταίο πήρε το όνομα των διάσημων ευεργετών της κοινότητας, δηλαδή της οικογένειας Hirsch, παρ' όλον ότι η βαρόνη είχε αφιερώσει τη δωρεά της, η οποία κάλυψε το ένα τρίτο της οικονομικής δαπάνης, στο όνομα του αρχιραβίνου του Παρισιού Zadok Kahn» (Ρένα Μόλχο, 2000, σελ. 110-112). Σύμφωνα με τον Γιοζέφ Νεχαμά, αυτή είναι η πρώτη προσπάθεια οργανωμένης δόμησης στη πόλη.



Όσον αφορά τη συνοικία της Καλαμαριάς, «οι πηγές δεν περιέχουν στοιχεία για το πόσο διήρκεσε η οικοδόμηση , ούτε για το πότε ακριβώς ολοκληρώθηκε το έργο» (Ρένα Μόλχο,2000,σελ.112). «Σύμφωνα με Τούρκικα αρχαικά έγγραφα ο συνοικισμός βρισκόταν στη συνοικία Hamidie, σε έκταση “προοριζόμενη για τους φτωχούς του Εβραϊκού Έθνους” λίγο πιο πάνω από τις εγκαταστάσεις της τεχνικής σχολής “Ο Ευκλείδης”)(Αλμπέρτος Ναρ,1997,σελ.101).

«Σε κάθε περίπτωση, οι νέες συνοικίες πρέπει να κατοικήθηκαν το 1894 ή και νωρίτερα, καθώς οι πρώτες διαθέσιμες πηγές , οι οποίες χρονολογούνται από το 1897, αναφέρονται σε αύξηση των ενοικίων, κάτι που συνέβαινε συνήθως κάθε τρία χρόνια. (...)

Η συνοικία Χιρς του Βαρδαρίου κτίστηκε στο δυτικό τμήμα της περιφέρειας της πόλης, σε μία περιοχή κοντά στο σιδηροδρομικό σταθμό στο άκρο της πόλης το αντίθετο προς την Καλαμαριά» (Ρένα Μόλχο,2000,σελ.112-115). «Όπως είναι γνωστό, στο συνοικισμό αυτό παίχτηκε η τελευταία πράξη της τραγωδίας του ολοκαυτώματος του εβραϊσμού της Θεσσαλονίκης»(Αλμπέρτος Ναρ,1997,σελ.101).



*Η Θεσσαλονίκη το 1928.*

Πηγή: Ρένα Μόλχο και Βίλμα Χασιτάογλου-Μαρτινίδη, «Ιστορία και αξιοθέατα των Εβραίων στη Θεσσαλονίκη»,2011



## Οι νέες συναγωγές

### Η συναγωγή «Beth El»

«Η νεότερη μεγάλη συναγωγή του κέντρου της Θεσσαλονίκης ιδρύθηκε το 1891»(Αλμπέρτος Ναρ,1997,σελ.99). Η συναγωγή «Beth El» βρισκόταν στη συνοικία Kaldirgös, στη διασταύρωση των σημερινών οδών Μητροπόλεως και Παύλου Μελά. «Η συνοικία Kaldirgös καταστράφηκε ολότελα στην πυρκαγιά του 1890(...). Τότε ακριβώς, και ίσως στη θέση κάποιου μικρότερου ευκτήριου οίκου που καταστράφηκε, ιδρύθηκε η συναγωγή “Beth El”»(Αλμπέρτος Ναρ,1997,σελ.99).



### Η συναγωγή «Beth El»

Πηγή: Ηλίας Β. Μεζίνας, «Οι συναγωγές της Θεσσαλονίκης και της Βέροιας»,1997

## Η συναγωγή «Bardar»

Στο νέα συνοικία Χιρς του Βαρδαρίου, ένα από τα πρώτα κτίρια ήταν η συναγωγή «Bardar».



Η συναγωγή Βαρδάρ, του συνοικισμού Βαρώνου Χιρς. Αρχείο Ι.Κ.Θ.

Πηγή: Αλμπέρτος Ναρ, «Κειμένη επί ακτής θαλάσσης...», 1997

## Η συναγωγή «Kalamaria»

Η συναγωγή «Kalamaria» βρισκόταν στη νέα συνοικία της Καλαμαριάς. Βρισκόταν κοντά στη σημερινή οδό Θεαγένους Χαρίση, όπως μας αναφέρει ο Αλμπέρτος Ναρ.

## Η συναγωγή «Beth Saul»

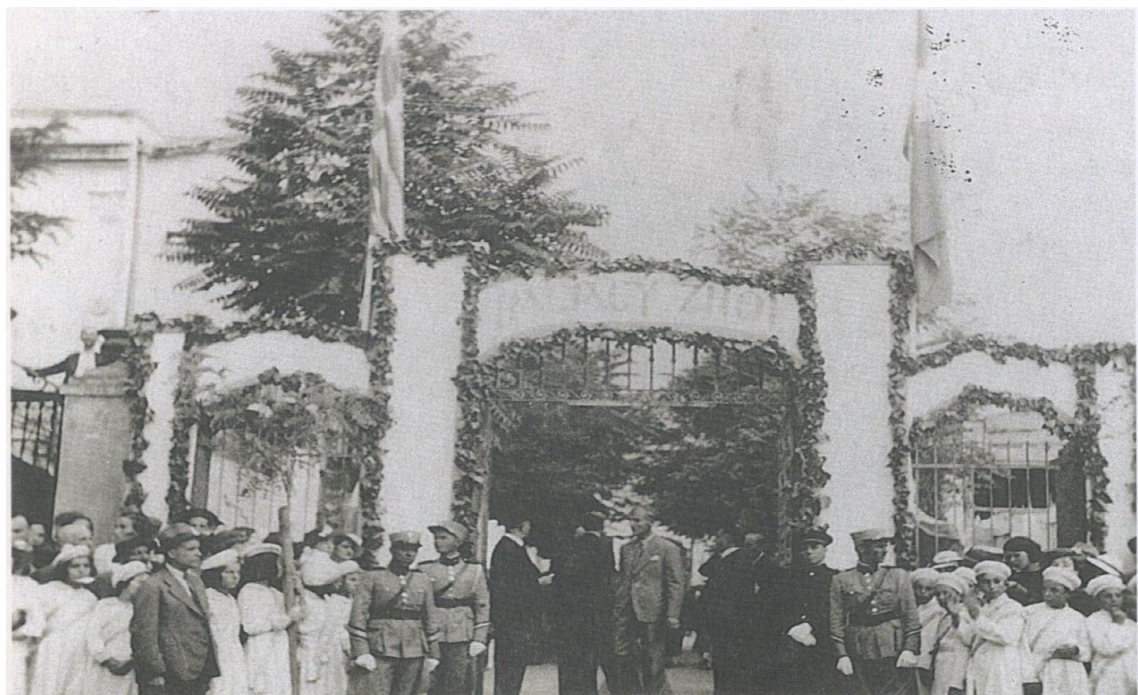
« Με την πυρκαγιά του 1890 και την κατεδάφιση μέρους των τειχών της, η Θεσσαλονίκη θα εκταθεί σταδιακά και προς την ανατολική και προς την δυτική πλευρά της. Η ανατολική πλευρά, γνωστή ως "περιοχή των εξοχών" θα προτιμηθεί από τις πιο εύπορες οικογένειες που θα οικοδομήσουν κατά μήκος των σημερινών οδών Β. Γεωργίου και Β. Όλγας, μια σειρά από αρχοντικά που θα χρησιμοποιηθούν αρχικά σαν εξοχικές κατοικίες.(...) Η συναγωγή αυτή , έργο του Ιταλού αρχιτέκτονα Βιταλιάνο Ποζέλι, θα ονομάζεται και "Cal de la Siniora Fakima" (συναγωγή της κυρίας Φακίμα) από το όνομα της ιδρύτριας της Φακίμας Μοδιάνο, που την αφιέρωσε στη μνήμη του συζύγου της Σαούλ Ιακώβ Μοδιάνο(...)

Σύμφωνα με τα στοιχεία του τούρκικου κτηματολογίου ,η Η συναγωγή «Beth Saul» οικοδομήθηκε σε οικόπεδο ιδιοκτησίας του Σαμουήλ Σαούλ Μοδιάνο, στην οδό εργοστασίου κεραμοποιίας (σημερινή Καλιδοπούλου) της συνοικίας Hamidie.(...) Τα έργα για την ανέγερση της συναγωγής «Beth Saul» ,που

αποτελούσε χαρακτηριστικό δείγμα εκλεπτυσμού, ολοκληρώθηκαν το 1898»(Αλμπέρτος Ναρ, 1997,σελ.101-103).



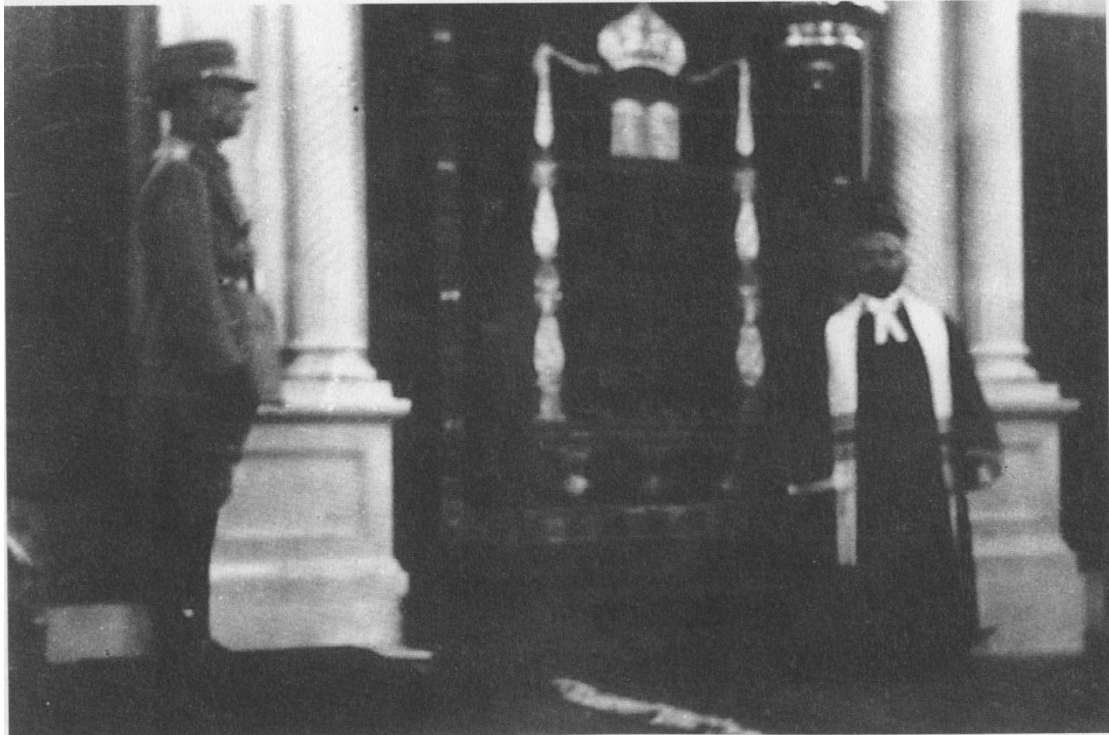
Πηγή: Αλμπέρτος Ναρ, «Κειμένη επί ακτής θαλάσσης...», 1997



*Η πύλη της συναγωγής Beth Shalom στη λεωφόρο Βασιλίσσης Όλγας, στολισμένη για την υποδοχή του βασιλιά Γεωργίου Β΄, στις 29 Νοεμβρίου 1935*

Πηγή: Ηλίας Β. Μεζίνας, «Οι συναγωγές της Θεσσαλονίκης και της Βέροιας», 1997





*Υποδοχή του βασιλιά Γεωργίου Β΄ στη συναγωγή Beth Saul. Μπροστά στο ειχάλ στέκεται ο αρχираβίνος της Θεσσαλονίκης δρ. Σεβί Κόρετς*

Πηγή: Ηλίας Β. Μεζίνας, «Οι συναγωγές της Θεσσαλονίκης και της Βέροιας», 1997

### **Στατιστικές προσαρμοσμένες στα πλαίσια πολιτικών σκοπών**

«Στα τέλη του 19<sup>ου</sup> αιώνα , οι διάφορες εθνικές και θρησκευτικές κοινότητες άρχισαν να επινοούν στατιστικές για πολιτικούς σκοπούς. Μη διαθέτοντας τα μέσα να αναλάβουν οι ίδιες κάποια απογραφή ,μείωναν τους αριθμούς των άλλων εθνικών ομάδων προκειμένου να αυξήσουν ανάλογα τον δικό τους. Οι πρώτες ελληνικές στατιστικές που αναφέρονται στη Μακεδονία και χρονολογούνται από το 1904,φέρουν την υπογραφή την υπογραφή του Έλληνα Πρωθυπουργού Δηλιγιάννη.(...) Ενδιαφέρουσα είναι η διαπίστωση ότι ο αριθμός 53147 Εβραίων στη Μακεδονία, που αναφέρεται από τον Δηλιγιάννη το 1904, είναι πλησιέστερος προς εκείνον της δεύτερης οθωμανικής απογραφής 52395 Εβραίων για το βιλαέτι της Θεσσαλονίκης το 1906). Παρατηρείται επίσης ότι η ανάλυση των ελληνικών στατιστικών που αναφέρονται σε Εβραίους το 1910 είναι σχετική με τα αποτελέσματα των εβραϊκών στατιστικών της ίδιας περιόδου. Οι δύο τελευταίες σειρές των ελληνικών στατιστικών του 1913 και του 1916 ξεχωρίζουν κυρίως από τη μείωση του ποσοστού του εβραϊκού και του μουσουλμανικού πληθυσμού και την αύξηση του ποσοστού των Ελλήνων. Από το 1913 , η μείωση του αριθμού των Εβραίων μπορεί να αποδοθεί σε πολλούς παράγοντες, ένας εκ των οποίων είναι η αντίδραση ορισμένων που πιθανώς απείχαν επειδή αμφισβήτησαν την εγκυρότητα της ελληνικής απογραφής. Πρέπει ακόμη να σημειωθεί ότι οι Εβραίοι υπεύθυνοι εκτιμούσαν πως “το 15% του εβραϊκού πληθυσμού θα εγκατέλειπε τη Θεσσαλονίκη μέσα στο χρόνο που ακολούθησε την απελευθέρωση του 1912”.(...)

Το 1880, η ρουμανική κυβέρνηση δημοσίευσε στην εφημερίδα της Le Moniteur στατιστικές προερχόμενες από το ρουμανικό προξενείο της Θεσσαλονίκης. Σύμφωνα με το ρουμανικό προξενείο, η πόλη αριθμούσε 75000 Εβραίους, 25000 μουσουλμάνους και 2500 Ρουμάνους και καθόλου Έλληνες, παρά το γεγονός ότι η ελληνική κοινότητα αριθμούσε τουλάχιστον 20000 μέλη. (...)

Το 1901 το Ινστιτούτο χαρτογραφίας της Σόφιας δημοσίευσε στατιστικές, σύμφωνα με τις οποίες ο πληθυσμός της πόλης αριθμούσε 60000 Εβραίους, 25000 μουσουλμάνους, 20000 Έλληνες και 15000 άλλων εθνοτικών ομάδων. Η μείωση του αριθμού των Ελλήνων επέτρεπε την ανάλογη αύξηση του αριθμού των “άλλων” εθνοτικών ομάδων μεταξύ των οποίων και των Βούλγαρων» (Ρένα Μόλχο, 2000, σελ. 42-46).

### **Η απελευθέρωση της Θεσσαλονίκης**

«Από τις 26 Οκτωβρίου 1912 η Θεσσαλονίκη είναι και πάλι ελληνική. Οι ηγέτες της Κοινότητας γίνονται αμέσως δεκτοί από τον Βασιλιά Γεώργιο και τον Πρωθυπουργό Ελευθέριο Βενιζέλο που υπόσχονται σεβασμό των προνομίων της Κοινότητας και πλήρη ισονομία» (www.hgi.org, Ισραηλιτική Κοινότητα Θεσσαλονίκης). «Αρχικά οι Εβραίοι δεν ήταν υποστηρικτές της προσάρτησης της περιοχής στο ελληνικό κράτος καθώς θεωρούσαν ότι ήσαν Οθωμανοί υπήκοοι. Κατόπιν, όμως, όταν είναι τετελεσμένο γεγονός η ενσωμάτωση της Θεσσαλονίκης στην Ελλάδα (...) αναγνωρίζουν και σέβονται τη νέα κυβέρνηση. Καθώς η ελληνική κυβέρνηση σέβεται και πραγματοποιεί τις υποσχέσεις της για ισονομία κερδίζει την εμπιστοσύνη του τοπικού αλλά και του διεθνούς Εβραϊσμού. Οι Εβραίοι υποστηρίζουν τις ελληνικές διεκδικήσεις στη διανομή των ευρωπαϊκών εδαφών της Οθωμανικής Αυτοκρατορίας, μετά τους βαλκανικούς πολέμους» (Δενελάβα-Εξαδακτύλου Γιασεμή, 2010, σελ. 14).

### **Οι νέες απογραφές**

Η επόμενη απογραφή πραγματοποιείται το 1913 από τις ελληνικές αρχές. «Σύμφωνα με την απογραφή των Ελληνικών αρχών, οι Εβραίοι της Θεσσαλονίκης αριθμούσαν τότε 61439 ψυχές, έναντι 45869 Μουσουλμάνων, 39936 Ελλήνων και 10600 ατόμων που άνηκαν σε άλλες εθνότητες» (www.hgi.org, Ισραηλιτική Κοινότητα Θεσσαλονίκης).

Στην απογραφή των ελληνικών αρχών του 1916 ο αριθμός των Εβραίων κατοίκων ανέρχεται σε 61400, των μουσουλμάνων σε 30000, των χριστιανών σε 68205 και των άλλων εθνοτήτων σε 6100.

### **Δημογραφικές αναφορές**

«Το 1913, ένας Εβραίος ονομαζόμενος M. Bernard, σε υπόμνημα που συνέταξε για την εβραϊκή κοινότητα, αναφέρει τον αριθμό 72000 Εβραίων επί συνολικού πληθυσμού 150000 κατοίκων.

Το 1914, ένας Γερμανός εκδότης δημοσίευσε δημογραφικό χάρτη για τους Εβραίους στην Ευρώπη, στη Μικρά Ασία και στη Βόρεια Αφρική, (...) Σύμφωνα με τον πίνακα αυτό, η Θεσσαλονίκη με 90000 Εβραίους, δηλαδή με 51,5% των

κατοίκων της, καταλάμβανε την τέταρτη θέση μετά την Ιερουσαλήμ(65%), το Μπιάλιστοκ(63%) και το Μινσκ(53%).

Τα στοιχεία αυτά μοιάζουν μ' εκείνα που περιέχονται στο Guide de Salonique(Οδηγός της Θεσσαλονίκης) που εκδόθηκε το 1915 από την εβραϊκή εφημερίδα L' Independant. Αν και τα στοιχεία της Independant δεν αμφισβητήθηκαν από τις ελληνικές αρχές , φαίνονται υπερτιμημένα. Σχετικά μ' αυτό , η νέα έκδοση του Οδηγού του 1917 παραπέμπει σε πιο λογικούς αριθμούς. Σύμφωνα με την έκδοση αυτή ο πληθυσμός της Θεσσαλονίκης το 1917 ανερχόταν σε 150000 κατοίκους εκ των οποίων 80000 Εβραίων, 20000 μουσουλμάνων, 40000 Έλληνες και 10000 διάφοροι.

Όλες οι ανεπίσημες στατιστικές βεβαιώνουν το γεγονός ότι οι Εβραίοι αποτελούν το πιο πολυάριθμο τμήμα του πληθυσμού στη Θεσσαλονίκη , επειδή πιστεύεται ότι ένα τέτοιο αδιάσειστο στοιχείο θα νομιμοποιούσε αυτόματα και την εγκυρότητα των υπόλοιπων στοιχείων»(Ρένα Μόλχο,2000,σελ.46-48).

### **Δημογραφικά στοιχεία από τα αρχεία της εβραϊκής κοινότητας**

«Τα αρχεία της εβραϊκής Κοινότητας αποτελούσαν την πιο έγκυρη δημογραφική πηγή, συμπεριλαμβανομένων και των οθωμανικών απογραφών. Δυστυχώς όμως, στο μεγαλύτερο τους μέρος τα αρχεία αυτά καταστράφηκαν από τις πυρκαγιές του 1890 και του 1917.(...)Προς το παρόν δύο μόνο έγγραφα που περιέχουν δημογραφικά στοιχεία του 1917 και του 1919, έχουν εντοπισθεί στην Ιερουσαλήμ και στο Παρίσι αντίστοιχα.

Το πρώτο αποτελεί τμήμα ενός υπομνήματος που συντάχθηκε υπό την διεύθυνση του Νταούντ Λεβή το 1940 (ο Νταούντ Λεβή μέχρι το 1919 διετέλεσε διευθυντής της επιτροπής ακινήτων της κοινότητας και από το 1919 μέχρι το 1934 κατείχε τη θέση του γενικού διευθυντή της κοινότητας, όπως αναφέρει η Ρένα Μόλχο) και περιλαμβάνει μία κατάσταση από το δημογραφικό τμήμα της Κοινότητας βάσει “ανεύθυνων προφορικών δηλώσεων” που κατέθεσαν οι αρχηγοί των οικογενειών στη διάρκεια της κοινοτικών αρχείων μετά την πυρκαγιά του 1917 .(...) Η εγκυρότητα των δημογραφικών στοιχείων που περιλαμβάνει η κατάσταση αυτή είναι αμφισβητήσιμη(...). Στο ίδιο υπόμνημα ,πιο κάτω, ο Ντ. Λεβή σημειώνει ότι υπάρχουν στην εβραϊκή κοινότητα 20317 οικογένειες που αποτελούνται από 35539 άτομα γένος αρσενικού και 34273 άτομα γένος θηλυκού. Σύμφωνα μ' αυτά τα στοιχεία , το σύνολο είναι 69812 άτομα προς 20317 οικογένειες, δηλαδή 3,4 μέλη ανά οικογένεια. Όμως ο μέσος όρος των 3,4 μελών ανά εβραϊκή οικογένεια το 1917 που μεταφράζεται σε 1,4 παιδιά ανά οικογένεια επίσης δεν ταιριάζει με την φυσιολογική τιμή της οθωμανικής δημογραφίας την ίδια περίοδο. Το ποσοστό 3,88% γονιμότητας που υπολογίστηκε για την Κωνσταντινούπολη του 1907 αντιστοιχεί σ' έναν αριθμός 5,88 μελών ανά οικογένεια. Φυσιολογικά, θα έπρεπε να είναι λίγο πολύ το ίδιο σ' ένα γειτονικό αστικό κέντρο σαν τη Θεσσαλονίκη. Άλλες πηγές του 1912 το επιβεβαιώνουν όταν αναφέρονται σε έναν πληθυσμό 70000 Θεσσαλονικέων Εβραίων που διαμοιράζονται σε 13000 οικογένειες, δηλαδή σε 5,4 μέλη ,κατά μέσο όρο, ανά οικογένεια.(...)

Το δεύτερο έγγραφο είναι ένα υπόμνημα των απωλειών που υπέστη η Κοινότητα στη διάρκεια των Βαλκανικών Πολέμων και της πυρκαγιάς του 1917.(...) Ο αριθμός όμως των 78570 μελών της Κοινότητας , που είναι κατά 8500 άτομα υψηλότερος από κείνον που παρατίθεται από την πηγή του 1912, είναι αμφισβητήσιμος. Θα ήταν πολύ πιο λογικό, το 1919 να είχε μειωθεί ο αριθμός των Εβραίων πολιτών :καθώς πράγματι ορισμένοι είχαν μεταναστεύσει

ήδη από το 1912 ,με την πολιτική αλλαγή, ενώ άλλοι εγκατέλειψαν την πόλη εξαιτίας της πυρκαγιάς του 1917 και της καθυστέρησης της ανοικοδόμησης της πυρκαϊστικής ζώνης. Φαίνεται επομένως ότι ο αριθμός των Θεσσαλονικέων Εβραίων μάλλον διογκώθηκε σκόπιμα προκειμένου η Κοινότητα να εξασφαλίσει την παροχή σημαντικότερης βοήθειας από την επιτροπή Hoover για την αποκατάσταση της.(...)Στην πλούσια αλληλογραφία της Alliance Israélite Universelle και των Central Zionist Archives (Κεντρικών Σιωνιστικών Αρχείων), κατά την διάρκεια των παραγμένων ετών του 1912-1913, επανέρχεται ο ίδιος αριθμός των 70000 Εβραίων , που αναφέρεται συχνά στις επιστολές των Θεσσαλονικέων Εβραίων, δηλαδή 70000 Εβραίοι επί συνολικού πληθυσμού 125000 κατοίκων» (Ρένα Μόλχο,2000,σελ.36-39).

*Χρονολογική κατάσταση όλων των στατιστικών για τον πληθυσμό της Θεσσαλονίκης*

Πηγή	Ημερομηνία	Εβραίοι	Μουσουλμ.	Έλληνες	Άλλοι	Σύνολο
1. Γ. Μωραϊτόπουλος	1870	50.000	22.000	18.000		90.000
2. <i>Bulletin de l'AIU</i>	1876	28.000				
3. <i>Moniteur</i> (Ρουμ. Προξ.)	1880	75.000	25.000		2.500	102.500
4. <i>Bulletin de l'AIU</i>	1880-85	30.000				
5. Α' οθωμαν. απογραφή κ. καζά της Θεσσαλον.	1882-93	34.523	29.489	34.985	4.047	103.544
6. Daoud Levy	1884	48.000				85.000
7. <i>Bulletin de l'AIU</i>	1886-90	36.000				
8. <i>Bulletin de l'AIU</i>	1901	50.000				
9. Βουλγαρικό Ινστ. Εθνογρ.	1901	60.000	25.000	20.000	15.000	120.000
10. Daoud Levy	1902	62.000				126.000
11. Β' οθωμ. απογραφή	1906	47.017	29.665	33.756	4.244	114.683
12. <i>Bulletin de l'AIU</i>	1906	75.000				
13. Εβραϊκή Κοινότητα	1912	70.000				125.000
14. M.M. Bernard	1913	72.000			(78.000)	150.000
15. Απογρ. Ρακτιβάν	1913	61.439	45.889	39.956	10.605	157.889
16. G. Fischer	1914	90.000			(84.758)	174.758
17. <i>Guide de Salonique</i>	1915	95.200	34.000	30.600	10.200	170.000
18. Ελληνική απογραφή	1916	61.400	30.000	68.205	6.100	165.704
19. <i>Guide de Salonique</i>	1917	80.000	20.000	40.000	10.000	150.000
20. Εβραϊκή Κοινότητα	1917	74.000				
21. Αποστολή Hoover	1919	78.570				

Πηγή: Ρένα Μόλχο, «Οι Εβραίοι της Θεσσαλονίκης, 1856-1919: Μία ιδιαίτερη κοινότητα»,2001

## Η μεγάλη πυρκαγιά του 1917

«Στις 5 και 6 (νέο ημερολόγιο 18 και 19) Αυγούστου 1917, μία ασύλληπτη πυρκαγιά ερημώνει ένα εκατ. τετραγωνικά μέτρα δομημένης έκτασης στο κέντρο της Θεσσαλονίκης. Καταστρέφονται 9500 σπίτια και μένουν άστεγοι 53737 Ισραηλίτες, 10334 Χριστιανοί και 11367 Μουσουλμάνοι.

Οι φλόγες ξεκίνησαν από μια καλύβα της οδού Ολυμπιάδος και προχώρησαν με εκπληκτική ταχύτητα αφανίζοντας ότι έβρισκαν στο πέρασμα τους. Ο δυνατός βαρδάρης που αργότερα γύρισε σε νοτιά, η λειψυδρία, η έλλειψη σύγχρονων πυροσβεστικών μέσων και η ίδια η φυσιογνωμία της πόλης, με τους στενούς δρόμους, τα ξύλινα σπίτια και τις ελάχιστες πλατείες και ακάλυπτους χώρους, έπαιξαν το ρόλο τους στην εξάπλωση της συμφοράς.

Όταν, ύστερα από 33 ώρες και γύρω στα μεσάνυχτα της 6 (19 με το νέο ημερολόγιο) Αυγούστου έπεσε η αυλαία της τραγωδίας, η περιοχή από την οδό Αγίου Δημητρίου μέχρι την παραλία και από τον Βαρδάρη ως την Αγία Σοφία φάνταζε σαν να ξεπήδησε μέσα από σελίδες της Αποκάλυψης»(Αλμπέρτος Ναρ,1997,σελ.108).





*Αεροφωτογραφία της Θεσσαλονίκης του 1917, πριν από την πυρκαγιά του Αύγουστου του ίδιου έτους*

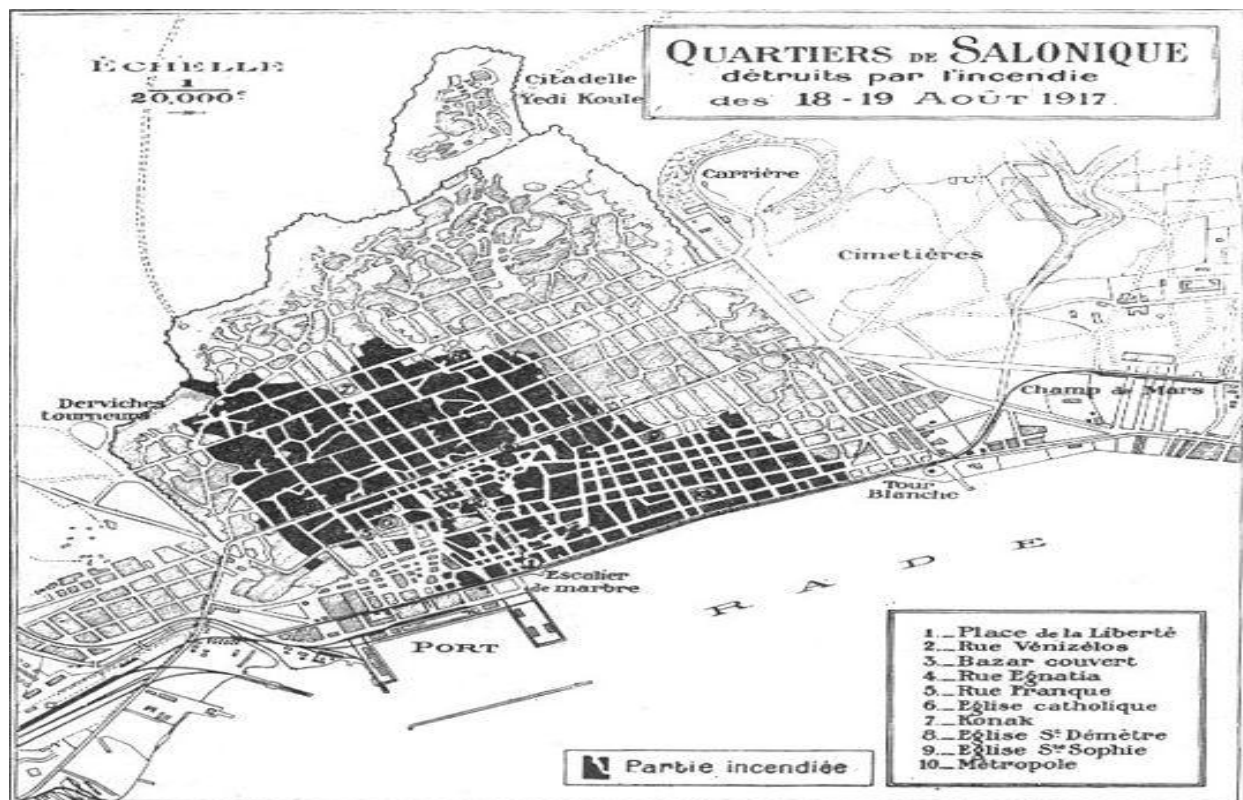
Πηγή: Ηλίας Β. Μεζίνας, «Οι συναγωγές της Θεσσαλονίκης και της Βέροιας», 1997



*Αεροφωτογραφία της περιοχής μετά την καταστροφή*

Πηγή: <http://el.wikipedia.org>





### Χάρτης της πυρίκαυστης ζώνης

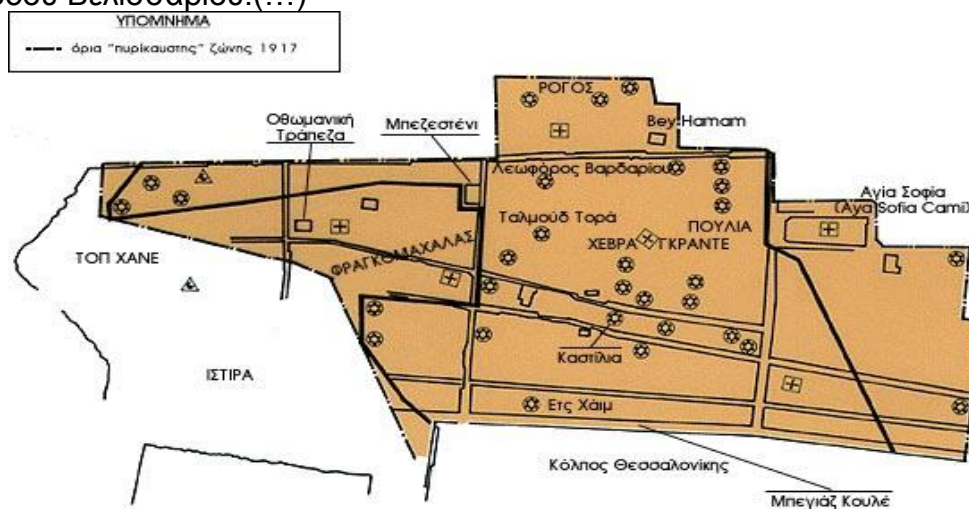
Πηγή: <http://el.wikipedia.org>



Πηγή: Κωστής Κοσιδάς, « Οι Εβραίοι της Θεσσαλονίκης “Μέσα από τις καρτ-ποστάλ 1886-1917” », 1989

«Ο Ι. Νεχαμά και ο Ε. Σαπόρτα γράφουν ότι καταστράφηκαν 34 συναγωγές και σώθηκαν μόνο τρεις. Γνωρίζοντας τα όρια της πυρκαϊστικής ζώνης, μπορούμε να πούμε με βεβαιότητα ότι σώθηκαν οι συναγωγές των συνοικισμών Βαρώνου Χιρς και Καλαμαριάς και η συναγωγή «Beth Saul». Από τις υπόλοιπες συναγωγές του κέντρου της πόλης θα πρέπει να σώθηκε μόνο η «Enoga», αφού η πυρκαϊιά δεν έφθασε μέχρι τη θέση όπου βρισκόταν. Όλες οι υπόλοιπες 31 συναγωγές ιστορικές συναγωγές καθώς και οι νεότερες δε γλίτωσαν από την καταστροφή. Και μόνο τρεις απ' αυτές, η «Kiana», η «Aschkenaz» και η «Beth El», ξανακτίστηκαν στη θέση που κατείχαν πριν από την πυρκαϊιά. Οι περισσότερες από τις υπόλοιπες μεταφέρθηκαν στους συνοικισμούς που ιδρύθηκαν για τους χιλιάδες αστέγους ή στην περιοχή των εξοχών με τον ήδη πυκνό Εβραϊκό πληθυσμό της. Εκεί, γύρω από το νέο κτίριο των Κοινοτικών υπηρεσιών και την «Beth Saul» που έγινε τώρα κεντρική συναγωγή, μετατοπίστηκε και το επίκεντρο της Κοινότητας.

Η «Ets-ha-Haim» ανοικοδομήθηκε στον συνοικισμό της Αγίας Παρασκευής, απέναντι από τα συμμαχικά νεκροταφεία. Η «Beth Aaron», η «Provansa» και η «Salom» επανιδρύθηκαν στο συνοικισμό «Ρεζή Βαρδάρ» κοντά στην Ξηροκρήνη. Η «Liviath Hen» και η «Kastylia» βρέθηκαν στο συνοικισμό της Καλαμαριάς. Η «Mayor Cenyo» ήταν τώρα η συναγωγή του συνοικισμού «δ» και η «Otrando» του συνοικισμού «Καραγάτς», λίγο πιο πάνω από την Ανάληψη. Με το όνομα «Ταλμούδ Τορά» ιδρύθηκαν δύο προσευχητήρια στο συνοικισμό Β. Χιρς και στην οδό Εδμόνδου Ροστάν. Όμως η άλλοτε μεγάλη συναγωγή, όπως και η «Aragon», δεν ανοικοδομήθηκαν. Μικροί ευκτήριοι οίκοι στέγασαν τις ιστορικές συναγωγές «Estrung»(οδός Κάλβου), «Portugal» (πάροδος Κασσάνδρου), «Lisbon Hadas» (Β. Όλγας 74), «Gerus Sefarad»( Πτολεμαίων), «Ar Ganoa»(Χαριλάου), «Sisilya Yasan»(οδός Ρογκοτή), «Katalan Hadas» και «Mayor»(οδός Βελισσαρίου), «Sisilya Hadas» (οδός Σαρανταπόρου 13), «Neve Salom»(οδός Καστοριάς). Άλλες συναγωγές μεταφέρθηκαν σε κοινοτικά κτήρια που γλίτωσαν από την πυρκαϊιά. Η «Neve Zedek» μεταφέρθηκε στην ιερατική σχολή της οδού Σπάρτης 49, η «Ismael» στα γραφεία του συλλόγου «Μισράχη» (Κύπρου 8), η «Italya Hadas» σε μικρό προσευχητήριο της νέας συναγωγής «Sarfati»(Πιττακού-Θάλητος), η «Mograbis» στο μικρό ευκτήριο οίκο του προαυλίου του νοσοκομείου «Χιρς», η «Italya Yasan» στη σχολή «Νισσήμ» της οδού Βελισσαρίου.(...)



Τοπογραφικό σχέδιο των εβραϊκών συνοικιών της Θεσσαλονίκης πριν το 1917, υπό Αλμπέρτο Ναρ, 1500-1917, Θεσσαλονίκη, Μουσείο Ισραηλιτικής Κοινότητας



Ιδρύθηκαν επίσης και ορισμένες καινούριες συναγωγές από τις οποίες οι σημαντικότερες ήταν:

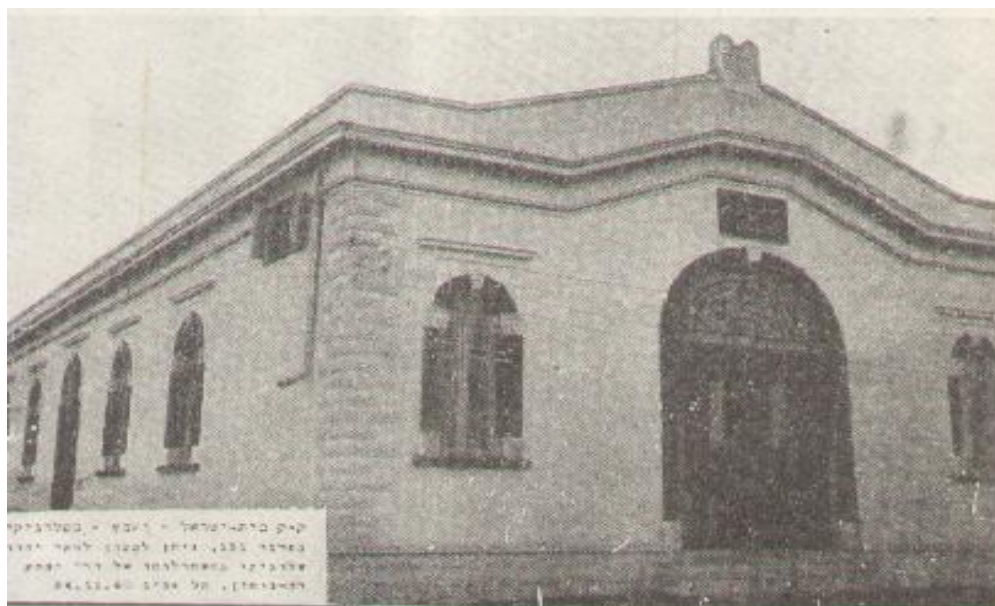
1. Η συναγωγή «Yeniserli». Ιδρύθηκε μετά την πυρκαγιά του 1917 από Ισραηλίτες της Θεσσαλίας που εγκαταστάθηκαν στη Θεσσαλονίκη. Βρισκόταν στην οδό Προμηθέως.
2. Η συναγωγή «Sarfati»(Πιπτακού-Θάλητος). Ιδρύθηκε το 1921.(...)



Η συναγωγή «Sarfati»

Πηγή: Ηλίας Β. Μεζίνας, «Οι συναγωγές της Θεσσαλονίκης και της Βέροιας», 1997

3. Η συναγωγή «Beth Israel». Εγκαινιάστηκε το 1923. Βρισκόταν στο μεγάλο οικισμό 0.151 και εξυπηρετούσε τις λατρευτικές ανάγκες των κατοίκων του»(Αλμπέρτος Ναρ, 1997, σελ. 112-114).



Η συναγωγή Μπεθ Ισραέλ, του συνοικισμού 151. Αρχείο Ι.Κ.Θ.

Πηγή: Αλμπέρτος Ναρ, «Κειμήλη επί ακτής θαλάσσης...», 1997

4. Η συναγωγή των «Μοναστηριωτών»(Συγγρού 35), «Η συναγωγή Μοναστηριωτών ιδρύθηκε με δωρεά της Ίντας Αροέστη και αφιερώθηκε στη μνήμη του συζύγου της Ισαάκ. Στην ανέγερσή της συνέβαλλαν επίσης με δωρεές και οικογένειες που κατάγονταν από το Μοναστήρι της Γιουγκοσλαβίας και είχαν εγκατασταθεί στη Θεσσαλονίκη μετά τους Βαλκανικούς πολέμους (1912-13) και τον Α' παγκόσμιο πόλεμο (1914-18). Η θεμελίωση της Συναγωγής Μοναστηριωτών έγινε το 1925. Οι εργασίες για την ανοικοδόμησή της κράτησαν δύο χρόνια. Τα εγκαίνιά της έγιναν στις 27 Ελούλ 5687 (1927) από τον τότε τοπιοτηρήτη της Αρχιραββινείας Θεσσαλονίκης Χαΐμ Ραφαέλ Χαμπίμπ.

Στη διάρκεια της Ναζιστικής Κατοχής, η Συναγωγή Μοναστηριωτών ήταν το επίκεντρο το γκέτο που δημιουργήθηκε στο κέντρο της Θεσσαλονίκης» ([www.hri.org](http://www.hri.org), Ισραηλιτική Κοινότητα Θεσσαλονίκης).



Τελετή εγκαίνιων της συναγωγής Μοναστηριωτών το Σεπτέμβριο του 1927 (27 Ελούλ 5687). Μπροστά από το εϊχάλ διακρίνεται ο ραββίνος Χαΐμ Χαμπίμπ. (Φωτογραφικό Αρχείο του Μουσείου της Διασποράς)

Inauguration ceremony of the Monastiriotes synagogue in September 1927 (27 Eloul 5687). Seated in front of the heikhal is Rabbi Haim Habib. (Beth Hatelutsoth Photo Archive)

Πηγή: Ηλίας Β. Μεζινάς, «Οι συναγωγές της Θεσσαλονίκης και της Βέροιας», 1997

«Η Ελληνική κυβέρνηση, που ακολούθησε πολιτική του εξελληνισμού της πόλης, ήταν πρόθυμη να αποζημιώσει τους Εβραίους, των οποίων τα σπίτια είχαν καταστραφεί, αλλά αρνήθηκε να τους επιτρέψει να επιστρέψουν σε συγκεκριμένα μέρη της πόλης, αναγκάζοντας πολλούς απ' αυτούς να εγκαταλείψουν τη χώρα και να μεταναστεύσουν στις Ηνωμένες Πολιτείες, την Αγγλία, τη Γαλλία, την Ιταλία και την Αλεξάνδρεια» ([www.jmth.gr](http://www.jmth.gr), Ισραηλιτικό Μουσείο Θεσσαλονίκης). «Η εγκατάσταση των πυροπαθών στα προάστια θα επέτρεπε επιπλέον στην κυβέρνηση να διαγράψει μια και έξω τον εβραϊκό χαρακτήρα του κέντρου. Είναι εξάλλου σημαντικό το ότι από τις επτά νέες



συνοικίες που δημιουργήθηκαν για τους πυροπαθείς (τέσσερις από τη Δημαρχία και την Πολιτεία και τρεις από την κοινότητα) μια μόνο βρισκόταν στο κέντρο της πόλης.

Πιο συγκεκριμένα, μεταξύ του 1917 και 1920, οι δημοτικές αρχές έκτισαν πρόχειρα παραπήγματα στην περιφέρεια του κέντρου στον συνοικισμό Αγγελάκη και κοντά στο σταθμό του τραμ τον συνοικισμό αρ. «6», όπου βρισκόταν το συμμαχικό γαλλικό στρατιωτικό νοσοκομείο που παραχωρήθηκε για τον σκοπό αυτό. Η πολιτεία ανέλαβε την οικοδόμηση των συνοικιών στην Αγία Παρασκευή και στο Βαρδάρι, αμφότερες στην πύλη του Βαρδαρίου. Παράλληλα, η Κοινότητα έκτισε συνοικία στα Καραγάτσια, κοντά στις Εξοχές ή τη σημερινή Βασιλίσσης Όλγας, και για τον ίδιο σκοπό της παραχωρήθηκαν το μικρό ρώσικο νοσοκομείο Nerechkin, που άνηκε στον γαλλικό Ερυθρό Σταυρό, καθώς και το τεράστιο νοσοκομείο 151, που άνηκε στον ιταλικό στρατό» (Ρένα Μόλχο, 2000, σελ. 130).

*Οι νέες εβραϊκές συνοικίες μετά την πυρκαγιά του 1917*

ΣΥΝΟΙΚΙΑ	ΑΡΙΘΜΟΣ ΟΙΚΟΓΕΝΕΙΩΝ	ΤΡΟΠΟΣ ΚΑΤΑΣΚΕΥΗΣ
<i>Δημοτικές</i>		
Αγγελάκη	350	ξύλινες κατασκευές πρόχειρα κτισμένες
Πρώην νοσοκομείο αρ. «6»	350	45 πλινθόκτιστα κτίσματα, 2 διαμερισμάτων, 2 δωματίων έκαστο
<i>Κρατικά παραπήγματα</i>		
Βαρδαρίου	800	πλινθόκτιστα [σπίτια], που περιλαμβάνουν 1.028 δωμάτια, τα 228 απ' αυτά προσαρμοσμένα ως κουζίνες
Αγίας Παρασκευής	200	50 πλινθόκτιστα [σπίτια], που περιλαμβάνουν 4 δωμάτια έκαστο
<i>Κοινοτικές</i>		
Καραγάτσια	70	8 πλινθόκτιστα [σπίτια], που αποτελούνται από 3 διαμερίσματα των 3 δωματίων έκαστο, και μία κουζίνα.
Παλιό νοσοκομείο Nerechkin	22	3 σταθερά ξύλινα παραπήγματα με διπλό ξύλινο διαχωριστικό.
Παλιό νοσοκομείο αρ. «151»	1.000	75 ξύλινες κατασκευές και ένας μεγάλος αριθμός πλινθόκτιστων και τσιμεντένιων κατασκευών.
<b>ΣΥΝΟΛΟ</b>	<b>2.792</b>	

Πηγή: Ρένα Μόλχο, «Οι Εβραίοι της Θεσσαλονίκης, 1856-1919: Μία ιδιαίτερη κοινότητα», 2001



Πηγή: Αλμπέρτος Ναρ, «Κειμένη επί ακτής θαλάσσης...», 1997

Εσωτερικό άγνωστης συναγωγής, στα 1930. Στη συναγωγή αυτή, όπως και σε άλλα εβραϊκά κτίρια της πόλης, κατέφυγαν άστεγες οικογένειες στη δεκαετία του '30. Πίσω από τα παιδιά, στο κέντρο της φωτογραφίας, βρίσκεται το εϊχάλ της συναγωγής. Το βήμα που δεν διακρίνεται στη φωτογραφία πιθανόν να μετακινήθηκε για να δημιουργήσει χώρο για τις οικογένειες. Είναι πιθανόν ότι η συναγωγή αυτή βρισκόταν σε έναν από τους συνοικισμούς, με παρόμοια ξύλινα παραπήγματα (Συνοικισμός 151, συνοικισμός 6 ή συνοικισμός Αγγελάκη).  
(Κεντρικά Αρχεία για την Ιστορία του Εβραϊκού Λαού)

*Interior of an unidentified synagogue in Salonika circa 1930. This synagogue, like other locations in the city, offered accommodation to homeless Jewish families in the 1930s. Behind the children in the center of the photograph, is the heikhal of the synagogue. The bema, which is not visible, may have been taken aside to make room for the refugees. It is quite possible that this synagogue was located in one of the quarters that had similar wooden barracks (quarter 151, quarter 6, or Angelaki quarter).  
(Central Archives for the History of the Jewish People)*



Πηγή: Ηλίας Β. Μεζίνας, «Οι συναγωγές της Θεσσαλονίκης και της Βέροιας», 1997

«Δυστυχώς, η πρόοδος που επιτεύχθηκε από την Κοινότητα κατά τις δύο πρώτες δεκαετίες του αιώνα σταμάτησε εξαιτίας της πυρκαγιάς του 1917. (...) Η καθολική έξοδος του εβραϊκού, στο μεγαλύτερο ποσοστό, πληθυσμού στα προάστια έκλεισε ένα σημαντικό κεφάλαιο της ιστορίας της Θεσσαλονίκης, που από τα τέλη του 15<sup>ου</sup> αιώνα είχε μετατραπεί σε εβραϊκή μητρόπολη» (Ρένα Μόλχο, 2000, σελ. 120).

## Η δεκαετία του 1920

«Το 1922, θεσπίστηκε ένας νόμος (236), ο οποίος υποχρέωνε όλους τους κατοίκους της Θεσσαλονίκης να μην εργάζονται την Κυριακή, γεγονός που προκάλεσε ακόμα ένα κύμα μετανάστευσης των Εβραίων που ήθελαν να κρατήσουν το Σάββατο ως ημέρα αργίας. Ορισμένοι πήγαν στην Παλαιστίνη ενώ την ίδια εποχή οι περισσότεροι μετανάστευσαν στο Παρίσι, όπου ίδρυσαν μια σημαντική κοινότητα» ( [www.jmth.gr](http://www.jmth.gr) , Ισραηλιτικό Μουσείο Θεσσαλονίκης). Επιπλέον, «η μαζική εγκατάσταση 100000 Ελλήνων προσφύγων στη πόλη μετά τη μικρασιατική καταστροφή και η πίεση που ασκούν στη τοπική και κεντρική εξουσία, σε συνδυασμό με την οικονομική κρίση του 1929 θα αναγκάσουν μεγάλο αριθμό Εβραίων να εγκαταλείψουν τη γενέτειρά τους και να προσπαθήσουν να ξαναφτιάξουν τη ζωή τους σε νέες χώρες υποδοχής, στις

Η.Π.Α., στη Γαλλία και στη Παλαιστίνη»(Δενελάβα-Εξαδάκτυλου Γιασεμή,2010,σελ.15).

### Η δεκαετία του 1930 - ο εμπρησμός του Κάμπελ

«Τον Ιούνιο του 1931, μέλη της φασιστικής οργάνωσης Ε.Ε.Ε. (Εθνικής Ένωσης Ελλάδος) βάζουν φωτιά στον εβραϊκό συνοικισμό Κάμπελ, μετά από διακοινοτικές εντάσεις και έντονη αντιεβραϊκή προπαγάνδα από ορισμένη μερίδα του τύπου και ιδιαίτερα από την εφημερίδα “Μακεδονία”»(Δενελάβα-Εξαδάκτυλου Γιασεμή,2010,σελ.15). Όπως αναφέρει ο Μ. Mazower, στον συνοικισμό Κάμπελ διέμεναν 220 φτωχές εβραϊκές οικογένειες που είχαν μετακομίσει εκεί μετά την καταστροφική πυρκαγιά του 1917 και βρισκόταν στην περιοχή Ντεπό. « Μετά το πογκρόμ του Κάμπελ, ακολούθησαν ανάλογα επεισόδια και στο συνοικισμό 151 και στη συνοικία Χαριλάου, όπου πολιόρκησαν τη συναγωγή, αλλά οι κάτοικοι κατάφεραν να αποκρούσουν του επιτιθέμενους (...) Πολλές εβραϊκές οικογένειες αναγκάζονται να μετακομίσουν κοντά στο κέντρο της πόλης για μεγαλύτερη ασφάλεια διαμένοντας σε σχολεία ή άλλα κτήρια της κοινότητας και πολλοί αναγκάζονται να μεταναστεύσουν στην Παλαιστίνη και στη Γαλλία με αποτέλεσμα να αποδυναμωθεί η εβραϊκή κοινότητα.(...)

Παρόλα αυτά, ο εβραϊκός πληθυσμός της Θεσσαλονίκης την τρίτη μεταπελευθερωτική δεκαετία ανέρχεται στις 50000 και αποτελεί το 20% των κατοίκων της πόλης.(...) Από το 1936 έως το 1941, τα χρόνια της δικτατορίας του Μεταξά, υπήρξαν χρόνια σχετικής ηρεμίας για τους Ισραηλίτες της Ελλάδος»(Δενελάβα-Εξαδάκτυλου Γιασεμή,2010,σελ.15-16).



*Κατοικία στη συνοικία Κάμπελ γύρω στο 1930.*

Πηγή: Ηλίας Β. Μεζίνας, «Οι συναγωγές της Θεσσαλονίκης και της Βέροιας», 1997

## Δεκαετία του 1940, ο πόλεμος

«Στο δεύτερο παγκόσμιο πόλεμο το 1940-41, 12898 Έλληνες Εβραίοι στο θρήσκευμα, οι περισσότεροι Θεσσαλονικείς, θα πολεμήσουν στις τάξεις του ελληνικού στρατού (343 ήταν αξιωματικοί). Από αυτούς 513 θα σκοτωθούν και 3743 θα τραυματισθούν. Μερικοί θα συνεχίσουν και στην αντίσταση» (Δενελάβα-Εξαδάκτυλου Γιασεμή, 2010, σελ. 16).

### Το Ολοκαύτωμα

«Οι πρώτες στρατιωτικές φάλαγγες των Γερμανών μπήκαν στη Θεσσαλονίκη στις 9 Απριλίου 1941 (...). Στις 15 Απριλίου συνελήφθη όλο το Διοικητικό συμβούλιο της Κοινότητας και έγινε επιδρομή στα γραφεία της Κοινότητας. Οι Γερμανοί διόρισαν ένα νέο πρόεδρο για την κοινότητα για να μεταδίδει τις εντολές τους.

Οι διωγμοί άρχισαν σε συγκαλυμμένη μορφή, όπως άλλωστε συνήθιζαν οι Ναζί: Ξεκίνησαν το καλοκαίρι του 1942 (11 Ιουλίου, ημέρα Σάββατο και συνεχίστηκαν επί τέσσερις ημέρες), όταν όλοι οι άντρες Εβραίοι ηλικίας από 18 έως 45 διατάχθηκαν να παρουσιαστούν στην πλατεία Ελευθερίας για να επιστρατευτούν για καταναγκαστική εργασία. Τη συγκεκριμένη μέρα, 6.000-7.000 απ' αυτούς συγκεντρώθηκαν μαζί κάτω από τον καυτό ήλιο μέχρι το απόγευμα, περικυκλωμένοι από στρατιώτες με αυτόματα όπλα. Πολλοί στάλθηκαν αμέσως σε περιοχές που τις μάλιστα η ελονοσία, όπου δούλευαν δέκα ώρες την ημέρα με πολύ λίγο φαγητό. Μέσα σε δέκα εβδομάδες το 12% από αυτούς που οδηγήθηκαν εκεί, είχε πεθάνει. Μετά από παρατεταμένες διαπραγματεύσεις με την Ισραηλιτική Κοινότητα Θεσσαλονίκης, οι Γερμανοί τελικά συμφώνησαν να απαλλάξουν τους Εβραίους από την καταναγκαστική εργασία με αντάλλαγμα ως λύτρα το ποσό των δύομισι δισεκατομμυρίων δραχμών, ένα εξωφρενικό ποσό για εκείνη την εποχή, το οποίο η κοινότητα συγκέντρωσε με τεράστιες δυσκολίες.



Bundesarchiv, Bild 1011-108-0894-20A  
Foto: Dick | Juli 1942





Bundesarchiv, Bild 101-108-0895-07A  
Foto: Dick | Juli 1942

*Φωτογραφίες από τη συγκέντρωση των ανδρών Εβραίων ηλικίας 18-45 στις 11 Ιουλίου 1942*

πηγή: <http://el.wikipedia.org>

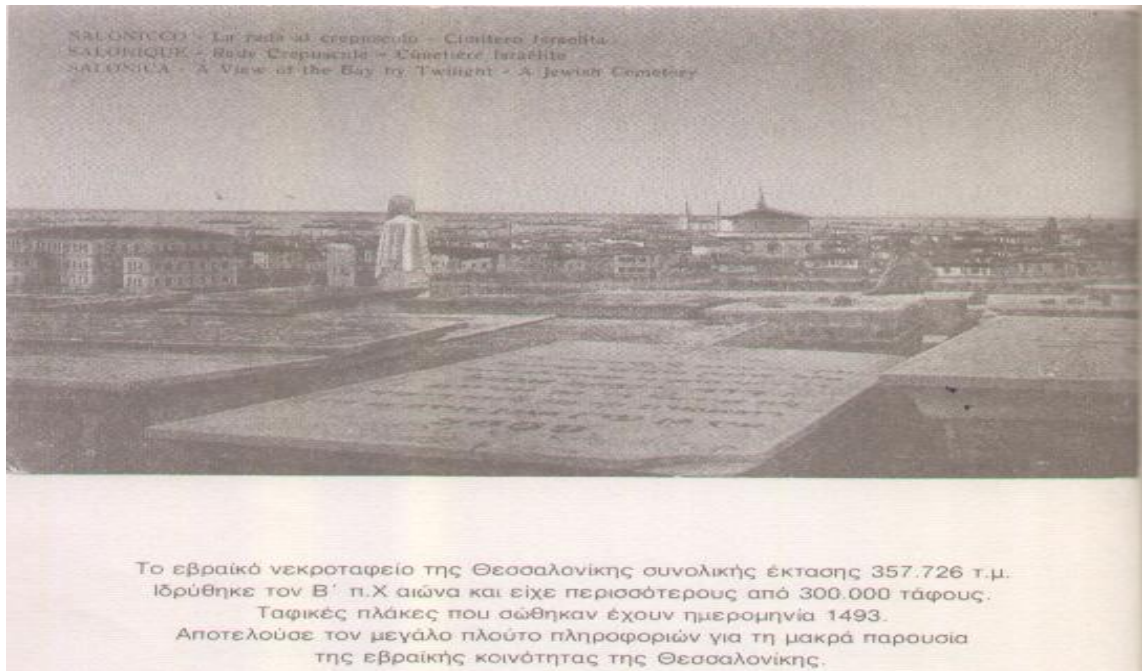


11 Ιουλίου 1942. Οι Ναζί βασανίζουν Εβραίους στην πλατεία Ελευθερίας. Αρχείο Ι.Κ.Θ.

Πηγή: Αλμπέρτος Ναρ, «Κείμενη επί ακτής θαλάσσης...», 1997

Το Δεκέμβριο του 1942, το αρχαίο εβραϊκό νεκροταφείο που περιελάμβανε περίπου 500.000 τάφους και χρονολογούταν σίγουρα από τον 15ο αιώνα, απαλλοτριώθηκε και έτσι έγινε λατομείο για ολόκληρη την πόλη. Ταφόπλακες ανεκτίμητης ιστορικής αξίας αφαιρέθηκαν, ανεξάρτητα από την παλαιότητά τους και μέχρι πριν λίγο καιρό θα μπορούσε να τις αντικρίσει κανείς σκόρπιες σε όλη την πόλη ως πλάκες πεζοδρομίου»( [www.jmth.gr](http://www.jmth.gr), Ισραηλιτικό Μουσείο

Θεσσαλονίκης). «Ωστόσο, όπως χαρακτηριστικά γράφει ο Pierron “η μοίρα των ζωντανών θα αποδειχθεί ακόμη πιο δραματική, αφού ελάχιστοι από αυτούς θα πεθάνουν από φυσιολογικά αίτια και θα ταφούν στη μακεδονική γη”»(Δενελάβα-Εξαδάκτυλου Γιασεμή,2010,σελ.17).



Πηγή: Κωστής Κοψιδάς, « Οι Εβραίοι της Θεσσαλονίκης “Μέσα από τις καρτ-ποστάλ 1886-1917”»,1989



Πηγή: Κωστής Κοψιδάς, « Οι Εβραίοι της Θεσσαλονίκης “Μέσα από τις καρτ-ποστάλ 1886-1917”»,1989



Πηγή: Κωστής Κοψιδάς, « Οι Εβραίοι της Θεσσαλονίκης "Μέσα από τις καρτ-ποστάλ 1886-1917"», 1989

«Σ' αυτό το στάδιο, οι Γερμανοί αντικατέστησαν τον πρόεδρο της κοινότητας, που αυτοί είχαν τοποθετήσει όταν εισέβαλαν στην πόλη, με το Ραβίνο Δρα Τσβι Κόρετς, που δεν ήταν γηγενής Θεσσαλονικιός. Η κοινότητα ήλπιζε ότι εφόσον εκείνος μιλούσε Γερμανικά, θα μπορούσε να είναι πιο αποτελεσματικός στις συναλλαγές του με τις Γερμανικές αρχές. Ο ίδιος είχε πειστεί ότι με την πειθήνια συμμόρφωση, οι Ναζί θα μπορούσαν να κατευναστούν. Τότε πια, με τη διπλή ιδιότητα του Ραβίνου και του Προέδρου, όχι μόνο εκτελούσε όλες τις εντολές των Γερμανών, αλλά και παρότρυνε την κοινότητά του να υπακούσει.

Στις 6 Φεβρουαρίου 1943, κατέφτασε στη Θεσσαλονίκη μία επιτροπή με επικεφαλής τον Ντίτερ Βισλιτσένι και τον Αλόις Μπρύνερ για να θέσει σε εφαρμογή τους φυλετικούς νόμους. Δύο μέρες αργότερα δόθηκε η διαταγή που υποχρέωνε τους Εβραίους να φορέσουν το κίτρινο Άστρο του Δαυίδ. Τα καταστήματα και τα γραφεία τους έπρεπε να σημαδευτούν με παρόμοιο τρόπο. Μερικές περιοχές που κατοικούνταν ως επί το πλείστον από Εβραίους περικλείστηκαν. Ήταν η πρώτη φορά σε σχεδόν 2.000 χρόνια που οι Εβραίοι της Θεσσαλονίκης αναγκάστηκαν να μείνουν σε γκέτο. Η έννοια των γκέτο δεν ήταν γνωστή για τους Εβραίους της Θεσσαλονίκης μέχρι εκείνη την ημέρα. Όποιος Εβραίος άλλαζε κατοικία χωρίς άδεια θεωρούνταν λιποτάκτης και τον πυροβολούσαν εν ψυχρώ. Κανένας Εβραίός δεν επιτρεπόταν να κυκλοφορεί



στους δρόμους μετά τη δύση του ήλιου. Κανένας Εβραίος δεν επιτρεπόταν να χρησιμοποιεί το τηλέφωνο. Κανένας Εβραίος δεν επιτρεπόταν να χρησιμοποιεί το τραμ.

Μισό αιώνα πριν, ο Βαρόνος ντε Χιρς είχε πληρώσει για την κατασκευή ορισμένων μικρών σπιτιών κοντά στο σιδηροδρομικό σταθμό(...). Αυτό έμελε να είναι το σκηνικό της οριστικής τραγωδίας. Τριακόσια άδεια βαγόνια τρένου παραταγμένα στις γραμμές περίμεναν τα θύματα. Το πρωί της 14ης Μαρτίου, οι κάτοικοι του συνοικισμού Βαρόνου Χιρς διατάχθηκαν να συγκεντρωθούν στην τοπική τους συναγωγή, όπου ενημερώθηκαν από το Ραβίνο Κόρετς ότι επρόκειτο να μεταφερθούν στην Πολωνία. Τους είπε ότι θα έβρισκαν ένα νέο σπιτικό εκεί, ανάμεσα σε δικούς τους ανθρώπους. Το επόμενο πρωί, οι κάτοικοι του συνοικισμού συγκεντρώθηκαν και τους οδήγησαν μέχρι το σταθμό. Τους έβαλαν στα βαγόνια που σύντομα υπερφορτώθηκαν δύο φορές απ' όσο χωρούσαν, τα έκλεισαν, μετά τα σφράγισαν και γραμμή για την Πολωνία. Ο συνοικισμός Βαρόνου Χιρς ήταν τώρα άδειος και έτοιμος να παραλάβει άλλη αποστολή. Μερικές ώρες αργότερα το γκέτο Αγία Παρασκευή περικυκλώθηκε και οι κάτοικοί του διατάχθηκαν να ετοιμαστούν για να φύγουν σε είκοσι λεπτά. Μετά τους οδήγησαν στο συνοικισμό Χιρς πεζοί, χωρίς να υπολογίσουν ηλικιωμένους, παιδιά, άρρωστους, ανάπηρους, όπου τους συνάντησαν την επόμενη μέρα Εβραίοι από άλλη περιοχή. Στις 17 Μαρτίου μία ακόμα αποστολή έφυγε προς το βορρά, στις ίδιες συνθήκες με την προηγούμενη. Από κείνη τη μέρα οι σκηνές αυτές επαναλαμβάνοντουσαν, καθώς ομάδες ερχόντουσαν στο συνοικισμό Χιρς και γίνονταν αποστολές που έφευγαν προς το βορρά. Όλα αυτά τα τρένα, το ένα πίσω απ' τ' άλλο, κατευθύνθηκαν στα διαβόητα στρατόπεδα συγκέντρωσης Άουσβιτς και Μπίρκενάου. Μέσα στους επόμενους λίγους μήνες, νέες αποστολές έφτασαν από τους διάφορους Εβραϊκούς Συνοικισμούς της πόλης και στάλθηκαν στα στρατόπεδα συγκέντρωσης του Άουσβιτς και του γειτονικού Μπίρκενάου. Η τελευταία(η 18<sup>η</sup>) αποστολή έφυγε στις 7 Αυγούστου του 1943.

43.850 Εβραίοι, δηλαδή το 95% του Εβραϊκού πληθυσμού, απελάθηκαν από τη Θεσσαλονίκη σ' αυτούς τους μήνες. Σχεδόν όλοι εστάλησαν κατ' ευθείαν στην Πολωνία, όπου και θανατώθηκαν. Πολύ λίγοι Εβραίοι της Θεσσαλονίκης βρήκαν καταφύγιο στη γύρω ύπαιθρο, προσχωρώντας στην αντίσταση, ή στην Αθήνα, όπου μεγάλο ποσοστό του Εβραϊκού πληθυσμού σώθηκε χάρη στη βοήθεια του χριστιανικού πληθυσμού»( [www.jmth.gr](http://www.jmth.gr) ,Ισραηλιτικό Μουσείο Θεσσαλονίκης).

«Ο αριθμός των εκτοπισμένων ποικίλλει ανάλογα με τις πηγες. 46061 σύμφωνα με τα αρχεία των Ελληνικών Σιδηροδρόμων και 48774 σύμφωνα με τα εναπομείναντα αρχεία του Άουσβιτς-Μπεργκενάου μόνο από τη Θεσσαλονίκη. Ο Ιάκωβος Χανταλί γράφει ότι εκτοπίστηκαν συνολικά 42830 Εβραίοι» (Δενελάβα-Εξαδάκτυλου Γιασεμή,2010,σελ.18).

«Οι Ναζί θα λεηλατήσουν μεθοδικά όλες τις συναγωγές της πόλης. Θα τις γυμνώσουν από κάθε πολύτιμο στολίδι και αφιέρωμα και θα καταστρέψουν με μανία τους πάπυρους του Νόμου. Κι όταν το εγχείρημα του αφανισμού των ανθρώπων ολοκληρωθεί με επιτυχία, οι ναζί θα καταστρέψουν μεθοδικά και τις έρημες πια συναγωγές. Δύο από αυτές, η "Beth Saul" και η "Beth Israel", θα ανατιναχτούν συθέμελα λίγες μόνο μέρες πριν την απελευθέρωση.





*Εβραϊκό κτίριο που ανατινάχθηκε από τους Γερμανούς μετά τον εκτοπισμό του εβραϊκού πληθυσμού της Θεσσαλονίκης. Η φωτογραφία πιθανότατα χρονολογείται μετά το τέλος του Δευτέρου Παγκοσμίου Πολέμου.*

Πηγή: Ηλίας Β. Μεζίνας, «Οι συναγωγές της Θεσσαλονίκης και της Βέροιας», 1997

Θα σωθεί μόνο η συναγωγή των “Μοναστηριωτών” χάρη στον Ερυθρό Σταυρό που τη χρησιμοποιούσε για αποθήκη.

Εκεί θα καταφύγουν, μετά την αποχώρηση του κατακτητή οι ελάχιστοι που σώθηκαν. Κι από κει θα ξεκινήσει το έργο της ανόρθωσης μιας ιστορικής Κοινότητας που είχε νωπές τις πληγές από την απώλεια του 96% των μελών της.

Η συναγωγή “Μοναστηριωτών” εξακολουθεί να είναι ο κεντρικός ναός των Εβραίων της Θεσσαλονίκης μέχρι σήμερα»(Αλμπέρτος Ναρ, 1997, σελ. 115).



Συναγωγή «Μοναστηριωτών»

Πηγή: Ρένα Μόλχο και Βίλμα Χαστάογλου-Μαρτινίδη, «Ιστορία και αξιοθέατα των Εβραίων στη Θεσσαλονίκη», 2011

## Η επιστροφή και η ανασύνταξη

«Τον Οκτώβριο του 1944, η Θεσσαλονίκη επανακτήθηκε από τις Ελληνικές και τις Συμμαχικές δυνάμεις. Μια χούφτα Εβραίοι επέστρεψαν στην πόλη της οποίας η ιστορία είχε συνυφανθεί τόσο στενά με τη δική τους για 2.000 χρόνια. Βρήκαν τα σπίτια τους κατελημμένα, την περιουσία τους λεηλατημένη, όλες εκτός από δύο ή τρεις – από τις 19- συναγωγές κατεστραμμένες, το πέντε αιώνων παλαιό νεκροταφείο τους να χρησιμοποιείται ακόμα ως λατομείο. Ανάμεσα στα χαλάσματα οι εναπομείναντες ξανάρχισαν τη ζωή τους απ' την αρχή»( [www.jmth.gr](http://www.jmth.gr) – Ισραηλιτικό Μουσείο Θεσσαλονίκης).

Μετά την απελευθέρωση πρώτοι θα επιστρέψουν στη Θεσσαλονίκη, όσοι ήσαν στην αντίσταση και εκείνοι που κρύφτηκαν σε άλλες πόλεις.(...) Το Μάρτη του 1945 άρχισαν να επιστρέφουν οι ελάχιστοι επιζώντες από τα στρατόπεδα. Συνολικά επέστρεψαν 1157 “Πολωνοί” όπως τους αποκαλούσαν όσοι δεν πήγαν στα στρατόπεδα. Το 1945 ήταν γραμμένοι στα αρχεία της Κοινότητας 1908 άτομα. Οι περισσότεροι ήσαν νέοι και άγαμοι.

Η μεταπολεμική περίοδος χαρακτηρίστηκε από μία οδυνηρή προσπάθεια ανασυγκρότησης της εβραϊκής ζωής. Οι άνθρωποι χωρίς οικογένειες οι περισσότεροι και με κλονισμένη την υγεία τους, χωρίς τις περιουσίες τους ξεκίνησαν αρχικά μια προσπάθεια αποκατάστασης της υγείας τους και κατόπιν διεκδίκησης των περιουσιών τους(...)

Το ασταθές πολιτικό κλίμα και η σοβαρή οικονομική κρίση που διερχόταν η Ελλάδα , δυσκόλευε ακόμη περισσότερο την ανασυγκρότηση της ζωής τους για αυτό πολλοί Εβραίοι τη δεκαετία του 1950 μετανάστευσαν , κυρίως στη Γαλλία,

στις Η.Π.Α. και στο Ισραήλ.(...)Από τις αρχές του 1950 και μετά επιχειρήθηκε συστηματικότερα η ανασυγκρότηση της κοινότητας η οποία γύρω στα 1956, οπότε υπήρξε και το τελευταίο μεταναστευτικό κύμα, σταθεροποιήθηκε δημογραφικά και οικονομικά»(Δενελάβα-Εξαδάκτυλου Γιασεμή,2010,σελ.18-19).

«Μετά την απελευθέρωση, η Κοινότητα χρησιμοποιεί το νέο νεκροταφείο της στην περιοχή της Σταυρούπολης, το οποίο της παραχωρήθηκε το 1938. Εκεί μεταφέρθηκαν κάποια μάρμαρα του παλιού νεκροταφείου που διασώθηκαν κι εκεί έχει ανεγερθεί ένα μνημείο των θυμάτων του Ολοκαυτώματος.(...)



Το Νέο Εβραϊκό Νεκροταφείο - Μνημείο των θυμάτων του ολοκαυτώματος  
New Jewish cemetery - Monument for the victims of the Holocaust

Πηγή:<http://www.hri.org>

Τον Ιούνιο του 1978, η συναγωγή των “Μοναστηριωτών” υπέστη σοβαρές καταστροφές από το μεγάλο σεισμό που έπληξε την πόλη και η λειτουργία της σταμάτησε μέχρι να ολοκληρωθούν οι λεπτές επεμβάσεις της αναστήλωσής της. Σήμερα συνεχίζει τη λειτουργία της εξυπηρετώντας τις θρησκευτικές ανάγκες του εβραϊσμού της Θεσσαλονίκης»(www.hri.org, Ισραηλιτική Κοινότητα Θεσσαλονίκης).





Συναγωγή «Μοναστηριωτών»

πηγή: «Οι εβραϊκές Κοινότητες στην Ελλάδα», 1ο Ενιαίο Πειραματικό Λύκειο Αθηνών «Γεννάδειο», 2005

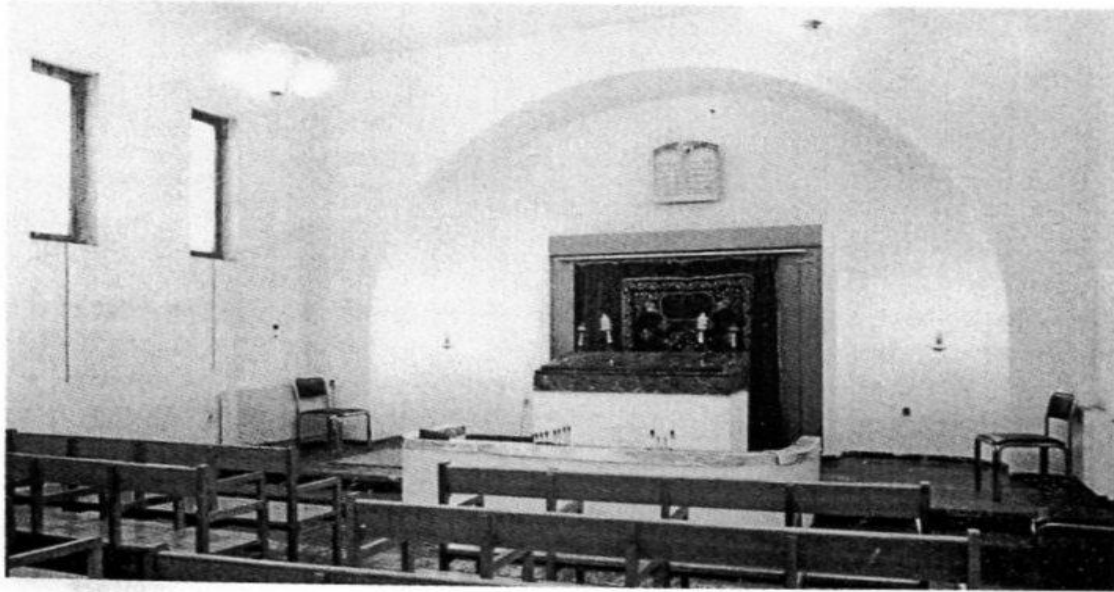
Επιπλέον, εκτός από τη συναγωγή των «Μοναστηριωτών» υπάρχουν δύο ακόμα συναγωγές, η συναγωγή Γιάντ Λεζικαρόν και η μικρή συναγωγή *Γιουσούα Αβραάμ Σαλέμ* στο γηροκομείο της Ισραηλιτικής Κοινότητας «Σαούλ Μοδιάνο».

«Η συναγωγή Γιάντ Λεζικαρόν εγκαινιάσθηκε το 1984 και είναι αφιερωμένη στη μνήμη των θυμάτων του Ολοκαυτώματος. Χτίστηκε στη θέση του μικρού εκκλήριου οίκου "Μπουρλά" γνωστού ως "Καλ ντε λα Πλάσα" (Συναγωγή της Αγοράς), που λειτουργούσε από το 1921 για την εξυπηρέτηση των λατρευτικών αναγκών των πολυάριθμων Εβραίων που εργάζονταν στην παρακείμενη αγορά» (www.hri.org, Ισραηλιτική Κοινότητα Θεσσαλονίκης).



Η Συναγωγή Γιάντ Λεζικαρόν  
Πηγή: <http://www.hri.org>





*The Avraam Salem Synagogue in the Saul Modiano Retirement Home, Salonika, built in 1981. (Photo: Timothy DeVinney/Jewish Museum of Greece)*

*Η συναγωγή Γιουσούα Αβραάμ Σαλέμ στο γηροκομείο «Σαούλ Μοδιάνο» της Ισραηλιτικής Κοινότητας.*

Πηγή: Ηλίας Β. Μεζίνας, «Οι συναγωγές της Θεσσαλονίκης και της Βέροιας», 1997

«Σήμερα η εβραϊκή κοινότητα δεν ξεπερνά τα χίλια άτομα» (Δενελάβα-Εξαδακτύλου Γιασεμή, 2010, σελ. 20).

## **Επίλογος**

Η εβραϊκή κοινότητα της Θεσσαλονίκης, έχοντας τις ρίζες της σε ένα μακρινό παρελθόν, ατενίζει με αισιόδοξο βλέμμα το μέλλον σε μία πόλη που κάποτε ηγεμόνευσε πληθυσμιακά και στην οποία έχει αφήσει ανεξίτηλη πάνω της την ιστορική της σφραγίδα.

## Βιβλιογραφία

- Αναστασιάδου Μερόπη (2008) , *Θεσσαλονίκη 1830-1912:Μία μητρόπολη την εποχή των οθωμανικών μεταρρυθμίσεων*, Αθήνα: Εκδόσεις Εστία.
- Δενελάβα-Εξαδακτύλου Γιασεμή, *Η θέση των Εβραίων της Θεσσαλονίκης μέσα από τις αφηγήσεις ηλικιωμένων Εβραίων της πόλης*, Διπλωματική Μεταπτυχιακή Εργασία, 2010.
- Δημητριάδης Β. (2008) , *Τοπογραφία της Θεσσαλονίκης κατά την εποχή της Τουρκοκρατίας, 1430-1912*, Θεσσαλονίκη: Εταιρεία Μακεδονικών Σπουδών.
- Δώδος Δημοσθένης (2005) *Οι Εβραίοι της Θεσσαλονίκης στις εκλογές του ελληνικού κράτους 1915-1936*, Αθήνα: Εκδόσεις Σαββάλα.
- Θεοχαρίδης Γ. (1959), *Τοπογραφία και πολιτική ιστορία της Θεσσαλονίκης κατά τον ΙΔ΄ αιώνα*, Θεσσαλονίκη: Εταιρεία Μακεδονικών Σπουδών.
- Κοψιδάς Κωστής (1992), *Οι Εβραίοι της Θεσσαλονίκης «Μέσα από τις καρτ-ποστάλ 1886-1917»*, Θεσσαλονίκη: Αυτοέκδοση.
- Mazower Mark (2006), *Θεσσαλονίκη, πόλη των φαντασμάτων*, Αθήνα: Εκδόσεις Αλεξάνδρεια.
- Μεσσίνας Β. Ηλίας (1997), *Οι συναγωγές της Θεσσαλονίκης και της Βέροιας*, Αθήνα: Εκδόσεις Γαβριηλίδης.
- Μόλχο Ρένα (2001) , *Οι Εβραίοι της Θεσσαλονίκης 1856-1919:Μία ιδιαίτερη κοινότητα*, Αθήνα: Εκδόσεις Θεμέλιο.
- Μόλχο Ρένα και Χαστάογλου-Μαρτινίδη Βίλμα (2011) , *Ιστορία και αξιοθέατα των Εβραίων στη Θεσσαλονίκη*, Αθήνα: Εκδόσεις Λυκαβηττός.
- Ναρ Αλμπέρτος (1997), *Κειμένη επί ακτής θαλάσσης, Θεσσαλονίκη: Εκδόσεις University Studio Press.*
- Νεχαμά Γιοζέφ (2000), *Ιστορία των Ισραηλιτών της Σαλονίκης*, Θεσσαλονίκη: University Studio Press.
- Σιμπή Ιακώβ, *Η Συναγωγή*, The Hebrew University of Jerusalem, Rothberg School for Overseas Students, World Zionist Organisation Dor Hahemshech, Ιερουσαλήμ, 1984.

- Σιμπή Ι. Μπαρούχ (1977), *Οι Σαμαρείτες-Μία Συναγωγή τους στη Θεσσαλονίκη*, Ομιλία που δόθηκε στις 9 Μαρτίου 1977 στη Μορφωτική Λέσχη Ισραηλιτών Θεσσαλονίκης «Η αδερφότης», Θεσσαλονίκη, 1977.
- Χεκίμογλου Α. Ευάγγελος (1996), *Θεσσαλονίκη, Τουρκοκρατία και Μεσοπόλεμος*, Θεσσαλονίκη: Εκδόσεις Έκφραση.
- 1<sup>ο</sup> Ενιαίο πειραματικό Λύκειο Αθηνών «Γεννάδειο», *Οι εβραϊκές Κοινότητες στην Ελλάδα*, 1ο Ενιαίο Πειραματικό Λύκειο Αθηνών 2005.
- Lowry H., *Portrait of a city: the population and topography of Ottoman Selanik [Thessaloniki] in the Year 1478*, Δίπτυχα Εταιρείας Βυζαντινών και Μεταβυζαντινών μελετών, 1980-1981.
- [www.hri.org](http://www.hri.org), Ισραηλιτική Κοινότητα Θεσσαλονίκης.
- [www.jmth.gr](http://www.jmth.gr) – Ισραηλιτικό Μουσείο Θεσσαλονίκης.
- [www.el.Wikipedia.org](http://www.el.Wikipedia.org).
- <http://dide-a.thess.sch.gr>- Διεύθυνση Δευτεροβάθμιας Εκπαίδευσης Ανατολικής Θεσσαλονίκης.

# ΠΑΡΑΡΤΗΜΑ

## Επιστολή του Γιοζέφ Νεχαμά μετά την καταστροφική φωτιά του 1917

Αγαπητέ κύριε Μπενενίτζι,

Έγραφα χθες στον κο Μπιγκάρ, αλλά ο φίλος που θα φέρει το γράμμα με ειδοποίησε ότι θα φύγει σήμερα το μεσημέρι. Βιάζομαι να σας γράψω δυο λόγια.

Παραθέριζα ακόμη στον Χορτιάτη όταν ξέσπασε η πυρκαγιά στην Θεσσαλονίκη. Καθώς το χωριό βρίσκεται σ' ένα ύψωμα, μπορούσαμε να δούμε όλη την νύχτα την φωτιά στην πόλη, αλλά ούτε για ένα λεπτό δεν φανταστήκαμε την τεράστια έκταση της καταστροφής. Στο ξημέρωμα, ένας οδηγός αυτοκινήτου μας έφερε το τρομερό νέο. Πήδηξα στο πρώτο αυτοκίνητο και κάναμε σε 20 λεπτά τα 23 χιλιόμετρα μέχρι την άκρη της φλεγόμενης περιοχής. Η φωτιά έκαυε ακόμη με απερίγραπτη ένταση. Αλυσίδες από αστυνομικούς έφραζαν όλους τους δρόμους. Τίποτα δεν μπορούσε πια να διασωθεί. Η πάλη ενάντια στην θεομηνία δεν είχε κανένα αποτέλεσμα. Κάθε προσπάθεια να την ελέγξουν είχε εγκαταλειφθεί. Στο διάστημα της νύχτας επιχειρήσαν να την σταματήσουν ανατινάζοντας στον αέρα με δυναμίτη σωρούς από σπίτια, αλλά... τίποτα. Τεράστιοι δανλοί πετούσαν στους δρόμους και μετέφεραν την φωτιά 20 μέτρα παραπέρα, 50 μέτρα. Κάπου είκοσι ιστιοφόρα έπιασαν φωτιά μέσα στην θάλασσα.

Βρισκόμουν στα βορειοδυτικά της πόλης. Προχώρησα μαζί με έλληνες αξιωματικούς όσο μπορούσα πιο μέσα στο Τσαρσί (παλιά αγορά) και είδα να αναφλέγονται οι αποθήκες του γλυκάνισου. Καθώς υπέθετα ότι συγγενείς και φίλοι θα είχαν βρει καταφύγιο στην συνοικία των Εξοχών, ανέβηκα σ' ένα μηχανοκίνητο σκάφος της γαλλικής λιμενικής αστυνομίας, για να περάσω από την άλλη μεριά, πέρα από τον Λευκό Πύργο.

Τί τρομακτικό θέαμα! Ολόκληρη η πόλη ήταν ζωσμένη στις φλόγες... πυκνοί καπνοί ανέβαιναν προς τον ουρανό σε γιγάντιες στήλες. Κι απ' ανάμεσα έβλεπες τους μιναρέδες. Καθόλου φωνές, καμία οχλαγωγία. Ένα αποτρόπαιο κροτά-

Cher Monsieur Bénédicte,

J'ai écrit hier à Monsieur Bigard, mais l'ami qui doit porter la lettre me fait dire qu'il ne part qu'aujourd'hui vers midi. Je m'empresse de vous écrire quelques mots.

J'étais encore en villégiature à Hortiathi quand l'incendie s'est déclaré à Salonique. Comme le village est situé sur une hauteur, nous avons pu voir tout la nuit l'embrasement de la ville, mais nous étions loin de nous imaginer l'immensité du désastre. Mais à l'aube, un chauffeur d'automobile nous apporta l'épouvantable nouvelle. Je sautai sur la première auto et nous fimes en 20 minutes les 23 kilomètres qui nous séparaient à la lisière nord de l'embrasement. L'incendie brûlait encore avec une violence inouïe. Des cordons d'agents barraient toutes les rues. Aucun sauvetage n'était possible. La lutte contre le fléau étant absolument inefficace, on avait renoncé à le circonscrire. Toute la nuit, on avait essayé de l'arrêter en faisant sauter à la cheddite des pâtés de maisons, mais rien n'y faisait: des brandons énormes volaient dans les airs, allant aviver le feu à 20 mètres; à 50 mètres de distance. Une vingtaine de voiliers flambaient en mer.

J'étais dans la partie nord-ouest de la ville; j'entrai, avec des officiers Grecs, le plus loin possible dans le brasier et je vis flamber des dépôts, des magasins d'anis. Comme je présumais que parents et connaissances s'étaient réfugiés dans le quartier des Campagnes, je me fis prêter un canot automobile par le capitaneat français du port pour passer au-delà de la Tour Blanche. Quel spectacle horripant de la mer! Toute la ville était en flammes, une fumée épaisse montant en une colonne gigantesque dans laquelle on apercevait, par échappées, les minarets. Pas de cris, aucune clameur. Un crépitement sinistre emplissait l'air. La population avait fui



λισμα γέμιζε τον αέρα. Ο κόσμος είχε εκκενώσει την πόλη την νύχτα, κυνηγημένος από τις φλόγες που ακολουθούσαν, με τις φριχτές γλώσσες τους να τυλίγουν τους ταλαιπωρούς που προσπαθούσαν να γλυτώσουν, ψήνοντας ζωντανούς τους πεισματάρηδες που επέμεναν να κουβαλούν κάποιο βαρύ φορτίο.

Γύρω μου, οι στρατιωτικοί διηγούνταν την φρίκη της περασμένης νύχτας: αδυναμία ενός δυνατού και εμπειροπόλεμου στρατού, πλήθη ασυγκράτητα, αναπάντεχες αναφλέξεις μεγάλων συνοικιών, ηρωισμός των συντρόφων τους που ρίχνονταν στις φλόγες για να σώσουν παιδιά, ηλικιωμένους και γυναίκες, τόλη των οδηγών των στρατιωτικών φορηγών που, μέσα στις φλόγες, μανουβράριζαν με ακρίβεια ενώ στρατιώτες και έντρομοι πολίτες φόρτωναν ρούχα, έπιπλα, στρώματα κλπ...

Όταν αποβιβάστηκα, συνάντησα γνωστούς που είχαν γλυτώσει από την φωτιά στα όρια της παραφροσύνης. Βρήκα γρήγορα τους δικούς μου που κατοικούσαν στο κέντρο. Είχαν καταφύγει στους γονείς μου που ζούν στην συνοικία των Εξοχών.

Έμαθα ότι η Σχολή Αλλατίνι και η κατοικία μου είχαν καεί το προηγούμενο βράδυ στις 10. Η καμένη μου η βιβλιοθήκη, το καμάρι μου, 2000 τόμοι διαλεγμένοι ένας-ένας, με λαχτάρα. Η πιο πλούσια και μεγάλη συλλογή βιβλίων της πόλης, όπου τόσοι και τόσοι εμβριθείς μελετητές, τόσοι ματιώδεις αναγνώστες από τους πολλούς που υπάρχουν στην Στρατιά της Ανατολής έρχονταν να βυθιστούν, ν' αντλήσουν πληροφορίες, να δανειστούν έργα. Τους έκανα το χατήρι βέβαια αλλά, πρέπει να σας ομολογήσω, με κρυφή στεναχώρια. Και τα χειρόγραφα μου! Νάταν ένα μόνο τελειωμένο, έτοιμο για το τυπογραφείο: Η ιστορία των Ντομνέδων, μια ογκώδης μονογραφία για την εβραϊκή κοινότητα της Θεσσαλονίκης που μου είχε κοστήσει μεγάλες θυσίες σε χρόνο και σε χρήμα, ένα έργο για την Τουρκία (Η Τουρκία, μεγαλείο και παρακμή) που θα εκδιδόταν στη σειρά της επιστημονικής βιβλιοθήκης της φιλοσοφίας. Είχα ετοιμάσει το σχέδιο του έργου μαζί με τον Γουστάβο Lebon, που είχε ενθουσιαστεί μ' ένα κομμάτι του βιβλίου που του υπέβαλα. Και μελέτες πολ-

dans la nuit, chassée par les flammes qui les suivaient, happaient par leurs jets infernaux les pauvres hardes qu'on tentait de leur arracher, et rôtissait vifs les entêtés qui s'obstinaient à traîner quelques lourds fardeaux qui les empêchaient de courir.

Les militaires narraient, autour de moi, les horreurs de la nuit : impuissance d'une armée puissante et aguerrie, foule échevellée des habitants, brusque embrasement de quartiers immenses, héroïsme de leurs camarades qui se jetaient dans les flammes pour sauver des enfants, des vieillards, des femmes, intrépidité des conducteurs d'autos- camions qui, au milieu du brasier, faisaient évoluer leurs lourds véhicules avec justesse tandis que des civils affolés y entassaient des effets d'habillement, des meubles, des matelas etc

Quand je débarquai, je trouvai des amis hébétés qui avaient échappé au feu. Je ne tardai pas à retrouver les miens, ceux qui habitaient en ville. Ils avaient trouvé un refuge chez mes parents qui habitent au quartier des Campagnes. J'appris que le Collège Allatini et mon habitation avaient brûlé dans la nuit, à 10 heures. Ma pauvre bibliothèque, ma fierté, deux mille volumes, choisis un à un, avec un soin jaloux, la plus riche et la plus nombreuse collection de livres de la ville, où les érudits, les savants, si nombreux dans l'armée d'Orient, venaient se retremper, puiser des renseignements, faire des emprunts que je ne consentais, je l'avoue, qu'avec un secret chagrin. Et mes manuscrits! J'en avais plus d'un d'achevé, prêts à livrer à l'impression: l'histoire des Deunmeh, une volumineuse monographie sur la communauté juive de Salonique, faite au prix d'énormes sacrifices de temps et d'argent, un ouvrage sur la Turquie (La Turquie, Grandeur et Décadence) qui devait paraître dans la bibliothèque de philosophie scientifique et dont j'avais fait le plan avec Gustave Lebon qui paraissait très enthousiaste d'une partie du livre que je lui avais soumise; de nombreuses études sur des

λές, για θέματα γλώσσας, λαογραφίας, δημογραφίας, και άπειρες σημειώσεις. Δουλειά είκοσι χρόνων πάει χαμένη...

Δεν μπορούσαμε να σώσουμε τίποτα. Ποτέ δεν είχαμε σκεφθεί ότι το σχολείο μας, κτισμένο με πέτρες και σίδηρο, με την αυλή των 2.500 τετραγωνικών μέτρων, μπορούσε να καεί. Απ' όλες τις γειτονιές είχαν έρθει και σώριαζαν πράγματα και έπιπλα. Ίσως γι' αυτό χάθηκε το καλό μας σχολείο. Ήταν αυτή η θάλασσα από στρώματα και αποσκευές και ρούχα στην αυλή που άρπαξε φωτιά πρώτη. Ύστερα η στέγη, τα θρανία, οι ξυλεπενδύσεις. Ο καημένος ο θυρωρός μας, που ήταν παρών στην καταστροφή και δεν κατάφερε να σώσει ούτε ένα πουκάμισο, έκλαιγε σαν μωρό ακόμη χθες, καθώς μου διηγόταν τις λεπτομέρειες.

Έφερα τους δικούς μου από τον Χορτιάτη, την Κυριακή κιόλας, και καταφύγαμε στον πατέρα μου που μένει στην συνοικία των Εξοχών. Εν τω μεταξύ είδα όλον τον κόσμο. Ο Μισραχί την γλύτωσε. Το σπίτι του είναι πέρα από τον Λευκό Πύργο, το γραφείο του σώθηκε σαν από θαύμα, αν και βρισκείται στο κέντρο του πυρός. Ο αρχιραββίνος και όλοι οι δικοί του γλύτωσαν με τα νυχτικά τους.

Είναι οι Ισραηλίτες κυρίως που επλήγησαν, 60 από τους 80 χιλιάδες είναι άστεγοι. Καθώς δεν έχουμε καμία εμπιστοσύνη στο μέλλον της πόλης και καθώς τα οικοδομικά υλικά, ξύλο, σίδηρο, τσιμέντο, τούβλα, καρφιά, όλα είναι ανύπαρκτα, κανείς δεν μπορεί να κτίσει. Από την Δευτέρα, χίλια άτομα εγκαταλείπουν την πόλη κάθε μέρα, με δύο τραίνα που τους μεταφέρουν δωρεάν στην Λάρισα. Πλοία μεταφέρουν, δωρεάν επίσης, στο Βόλο, την Χαλκίδα, τον Πειραιά όλους όσους θέλουν να φύγουν. Όποιοι έχουν λίγα χρήματα θα φύγουν, αλλά οι άλλοι!...

Μέσα στην γενική δυστυχία, θα σκεφθεί κανείς την Σαλονίκη; Μια σπάθα που ξέφυγε από την αυτοσχέδια κουζίνα ενός πρόσφυγα, προξένησε μεγαλύτερο κακό από εκατοντάδες χιλιάδες οβίδες στη Ρεν.

questions linguistiques, folkloriques, démographiques, des masses de notes. C'est le travail de vingt ans qui s'en va!

On n'avait pu rien sauver. On était loin de penser que notre école, bâtie en pierre et en fer, avec sa cour de 1500 m.q. pouvait brûler. De tous les quartiers, on était venu y entasser des effets, des meubles. C'est là peut-être ce qui perdit notre bonne école. Ce fut l'océan de matelas et de paquets de linge de la cour qui flamba d'abord, la toiture suivait, puis les bancs, les boiseries. Notre pauvre concierge qui assista jusqu'à la dernière minute au désastre et qui n'a pas sauvé une chemise, pleurait encore hier comme un enfant en me racontant ces détails.

J'ai fait rentrer les miens de Hortiathi le dimanche même et j'ai trouvé un refuge chez mon père qui habite le quartier des campagnes. J'ai revu depuis un peu tout le monde. Misrachi est épargné. Sa maison est au-delà de la Tour Blanche, son bureau a échappé comme par miracle, il se trouve au centre du brasier. Le Grand Rabbin et tous les siens ont fui en chemise de nuit.

Ce sont surtout les Israélites qui ont été éprouvés, 60.000 sur 80.000 sont sans gîte. Comme on n'a aucune confiance dans l'avenir de la ville, et comme les matériaux de construction, bois, fer, ciment, tuiles, clous, sont introuvables, personne ne reconstruira. Depuis lundi mille personnes quittent la ville tous les jours, par deux trains gratuits qui vont à Larisse. Les bateaux transportent gratis à Volo, à Chalchis, au Pirée tous ceux qui veulent s'en aller! Ceux qui ont un peu d'argent s'en iront, mais les autres!..

Dans le malheur universel, pourra-t-on penser à Salonique? Une étincelle échappée à la cuisine improvisée d'un réfugié a fait ici plus de mal que des centaines de milliers d'obus n'en ont fait à Rennes.

Τα σχολεία μας όλα ισοπεδώθηκαν. Άλλωστε, δεν μας χρειάζονται καθώς η πόλη δεν υπάρχει. Ίσως πρέπει να σκεφτώ να οργανώσω πρόχειρα σχολεία στους καταυλισμούς, μόλις κάπως σταθεροποιηθούν τα πράγματα. Προς το παρόν σκεφτόμαστε να εγκαταστήσουμε ένα δίπλω στην θάλασσα στο Καραμπουρνάκι, στα νότια, εφτά ως οχτώ χιλιόμετρα από τον Λευκό Πύργο, και στο Λεμπέτ, στα βορεινά, τρία με τέσσερα χιλιόμετρα από το τείχος. Οι Άγγλοι αναλαμβάνουν, όπως φαίνεται, 25.000 πυροπαθείς. Γάλλοι και Άγγλοι μοιράζουν ψωμί και σούπα.

Δεν ξέρω τι να κάνω με το ταλαιπωρο προσωπικό (των σχολείων). Δεν έχουμε ούτε δεκάρα διαθέσιμη. Θα ετοιμάσω ένα αναλυτικό πλάνο της κατάστασής μας, χάρη στα βιβλία μας που βρέθηκαν άθικτα στο χρηματοκιβώτιο. Δεν χρωστάμε τίποτα σε κανέναν μέχρι το τέλος του Αυγούστου, αλλά δεν υπάρχει πεντάρα για τον Σεπτέμβριο. Οι ασφαλιστικές εταιρείες θα αρνήσουν πολύ να πληρώσουν. Περιμένω να μου στείλετε (χρήματα). Η Εθνική Τράπεζα κήκε. Στείλτε μέσω της Τράπεζας της Θεσσαλονίκης που γλύτωσε την καταστροφή μαζί με την Τράπεζα Αθηνών. Όλες οι άλλες δεν υπάρχουν πια.

*Με θλίψη, αλλά εγκαρδώς δικός σας,  
Γιοζέφ Νεχαμά*

(Υ.Γ.) Ο γαμπρός μου θα μας αγοράσει πράγματα, ρούχα, ό,τι μπορεί να βρει, γιατί δεν έχουμε τίποτα να φορέσουμε, τίποτα. Θα μου κάνετε μεγάλη χάρη αν καταφέρετε να μας τα στείλετε με οποιοδήποτε τρόπο, πλην του συνηθισμένου, που είναι θανάσιμα αργός και συμφορημένος. Ελπίζω να καταφέρετε να βρείτε μιαν άκρη. Ευχαριστώ. Γ. Ν.

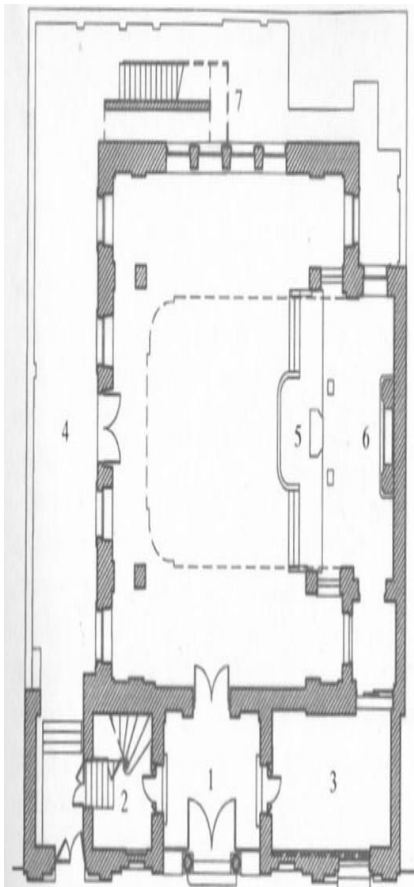
Nos écoles sont anéanties. La ville n'existant plus, elles y sont inutiles d'ailleurs. Peut-être penserai-je à aménager des écoles de fortune dans les campements, aussitôt qu'ils auront quelque stabilité. Pour le moment il est question d'en établir à Cara-Bouroun, au sud, à 7 ou 8 kilomètres de la Tour Blanche, sur la côte, et à Lembet, au nord, à 3 ou 4 kilomètres des remparts. Les anglais prennent paraît-il en charge 25.000 sinistrés. Français et anglais distribuent du pain et de la soupe.

Je ne sais ce que je puis faire pour mon malheureux personnel. Nous n'avons plus un sou de disponible. Je dresserai un compte détaillé de notre situation, grâce aux livres qui sont intacts, dans notre coffre-fort. Nous ne devons rien à personne jusqu'à la fin août, mais nous n'avons pas un sou vaillant pour septembre. Les assurances ne commenceront à payer que bien tard. J'attends vos envois. La Banque Nationale a brûlé. Remettez à la banque de Salonique qui, elle a échappé au désastre avec la banque d'Athènes, toutes les autres ayant disparu.

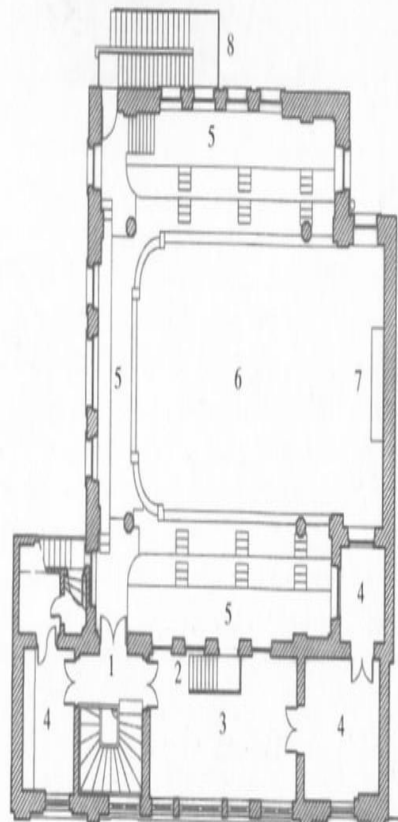
*Tristement mais cordialement votre  
Jos. Nehama*

Mon beau-frère nous achètera des effets, du linge, tout ce qu'il peut se procurer, car nous n'avons rien à nous mettre, rien. Vous me rendrez un vrai service en facilitant l'expédition autrement que par la voie ordinaire, longue mortellement et encombrée. Je vous laisse chercher et vous tirer d'affaire. Merci. J.N.

Πηγή: Καραδήμου-Γερολύμπου Αλέκας, Το χρονικό της μεγάλης πυρκαγιάς, Θεσσαλονίκη, Αύγουστος 1917, University Studio Press, Θεσσαλονίκη, 2002



Κάτοψη πρώτου ορόφου  
First floor plan



Κάτοψη δεύτερου ορόφου  
Second floor plan



Κάτοψη της συναγωγής Μοναστηριωτιών  
(σχέδιο Ηλία Β. Μεσσίνια)

Floor plan of Monastirioton synagogue  
(drawing Elias V. Messinas)

Υπόμνημα πρώτου ορόφου

1. Κύρια είσοδος
2. Είσοδος γυναικών και σκάλες προς το εζράτ νασίμ
3. Μιντράς
4. Αυλή
5. Βήμα
6. Εϊχάλ
7. Εξωτερικές σκάλες προς το εζράτ νασίμ

Legend for first floor

1. Main entrance
2. Women entrance and access to ezrat nashim
3. Midrash
4. Court
5. Bema
6. Heikhal
7. Exterior staircase leading to ezrat nashim

Υπόμνημα δεύτερου ορόφου

1. Κύρια είσοδος
2. Σκάλες προς εζράτ νασίμ
3. Σαλόνι
4. Βοηθητικά δωμάτια
5. Θέσεις εζράτ νασίμ
6. Ανοιχτό
7. Εϊχάλ
8. Εξωτερικές σκάλες προς το εζράτ νασίμ

Legend for second floor

1. Main entrance
2. Staircase leading to ezrat nashim
3. Reception
4. Auxiliary rooms
5. Ezrat nashim seating
6. Open to below
7. Heikhal
8. Exterior staircase leading to ezrat nashim

\* Το βέλος υποδεικνύει το βορρά.  
The arrow is pointing north.

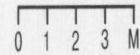
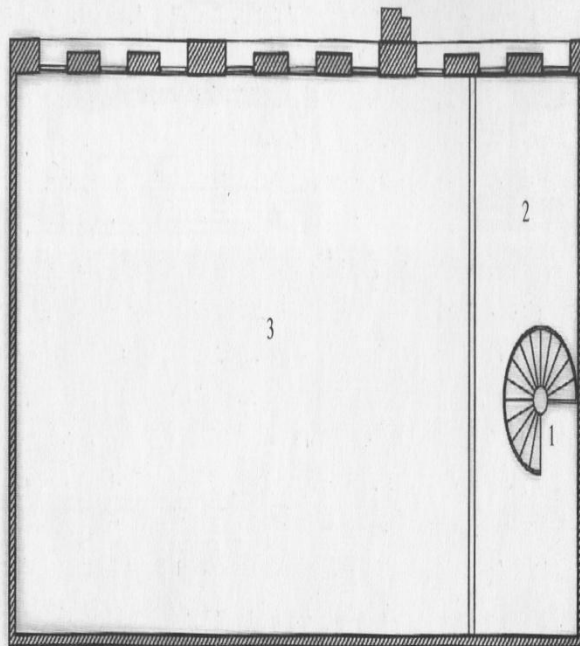


Υπόμνημα δευτέρου ορόφου

1. Σκάλες εζράτ νασίμ
2. Εζράτ νασίμ
3. Ανοιχτό

Legend for second floor

1. Staircase to ezrat nashim
2. Ezrat nashim
3. Open to below



Κάτοψη δευτέρου ορόφου  
Second floor plan

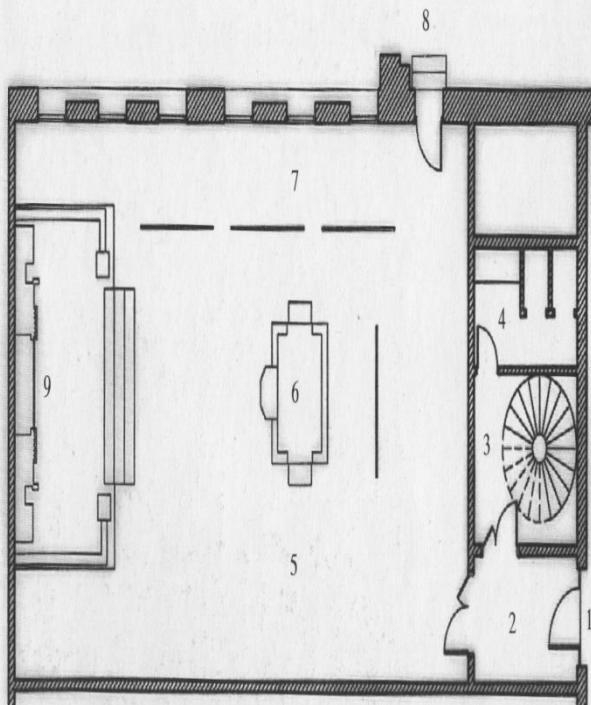
Υπόμνημα πρώτου ορόφου

1. Κύρια είσοδος
2. Χώλ εισόδου
3. Σκάλες προς το εζράτ νασίμ
4. Βοηθητικοί χώροι
5. Χώρος προσευχής ανδρών
6. Βήμα
7. Εζράτ νασίμ τις καθημερινές
8. Πόρτα που οδηγεί στην αυλή
9. Εϊγκάλ.

Legend for first floor

1. Main entrance
2. Entrance hall
3. Staircase to ezrat nashim
4. Auxiliary rooms
5. Men's prayer area
6. Bema
7. Ezrat nashim on daily prayers
8. Door leading to courtyard
9. Heikhal

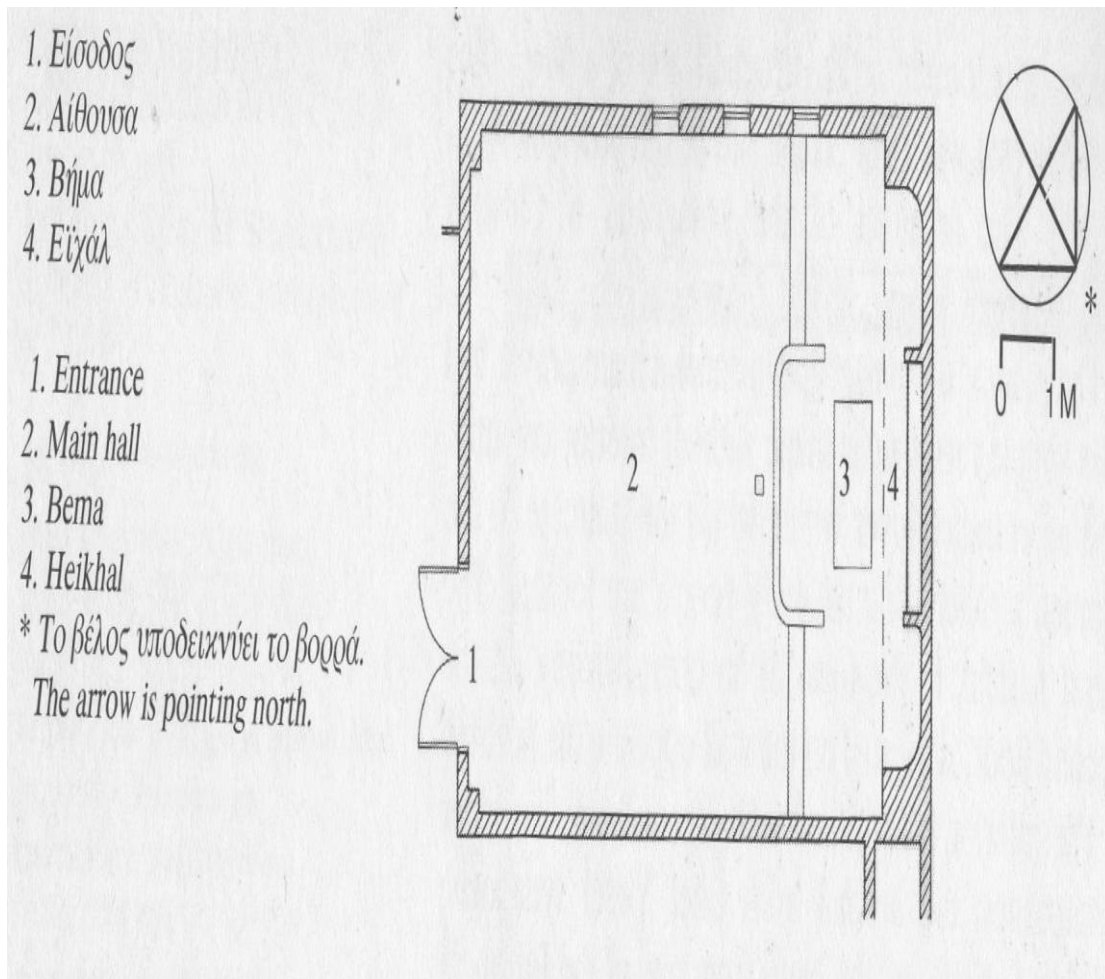
\* Το βέλος υποδεικνύει το βορρά.  
The arrow is pointing north.



Κάτοψη πρώτου ορόφου  
First floor plan

Κάτοψη της συναγωγής Γιαντ Λεζικαρόν  
(σχέδιο Ηλία Β. Μεσσίνας)

Floor plan of Yad le-Zikaron synagogue  
(drawing Elias V. Messinas)



**Κάτοψη πρώτου ορόφου της συναγωγής Γιουσούα Αβραάμ Σαλέμ**

Πηγή: Ηλίας Β. Μεζίνας, «Οι συναγωγές της Θεσσαλονίκης και της Βέροιας», 1997